



치의신보

대한치과의사협회 발행

dailydental.co.kr

제2767호 | 2020년 1월 13일 월요일

“국민 우롱한 투명치과 엄중하게 처벌해 달라”

치협, 사법기관 강력 처벌 요구 성명 발표
피해환자 2만명 구제에 회원 협조도 당부

치협이 최근 ‘부실진료·먹튀’ 논란으로 사회적 물의를 빚고 있는 투명치과 K원장에 대해 사법기관의 강력한 처벌을 요구하고 나섰다.

치협은 지난 3일 “국민을 우롱하는 부도덕한 진료행위에 대한 엄중처벌을 요구한다”는 제목의 성명 발표를 통해 최근 검찰에 의해 기소된 투명치과 K원장에 대한 사법기관의 강력한 처벌을 요구하는 목소리를 냈다.

지난 2018년 환자 수천명으로부터 의료법 위반 및 사기혐의로 고소된 바 있는 투명치과 K원장은 지난해 12월 26일 검찰로부터 사기, 업무상 과실치상, 의료기기법 위반 등의 혐의로 불구속기소돼 서울중앙지방법원에서 공판절차에 회부됐다.

해당 치과는 2018년 초 한국소비자원에서 다수 누적된 민원사례를 바탕으로

‘투명교정 주의보’라는 자료를 발표하고, 이에 대한 언론보도가 쏟아져 투명교정 환자 수가 급감하자 10여명에 달하는 고용의사들이 그만두는 등의 사태가 발생했다. 이에 따라 진료일수와 시간을 한정해 제한된 숫자의 환자만을 진료, 환자들이 병원 앞에서 밤을 새는 등의 안타까운 상황이 벌어진 바 있다.

투명치과는 자신들의 ‘노비절 투명교정법’의 경우 일반적인 치과의사들이 용도에 맞게 사용하는 ‘일반 투명교정법’과는 달라 치료대상의 제한이 없고, 일반적인 철사교정법보다 치료기간이 짧다는 등의 광고를 통해 환자들에게 홍보한 후 다수의 ‘이벤트’로 환자들을 유인하고 상담실장 등을 통해 당일 선납 치료비를 결제토록 했다.

그러나 이 같은 계약에 따른 진료의무를 다하지 못해 환자 수천명이 강남경찰



투명치과 전경

서를 통해 고소하고, 소비자원에서는 약 124억원에 달하는 피해액에 대해 계약의 무불이행 이유를 강제조정을 시행한 바 있으나 응하지 않았다.

이와 관련 치협은 ‘합리적이지 않은 병원운영과 진료행위로 질타를 받는 치과의사 회원들에 대해서는 협회가 보호할 명분도 없고 보호해서는 안 된다’는

기본적인 방침 아래 보건복지부 등의 업무협조요청에 따라 대응하는데 온 힘을 다한 바 있다.

특히, 치협은 환자의 피해구제를 최우선 목표로 삼고 환자 대표단 등을 통한 의뢰자문과 같은 방법을 활용해 피해자 구제에 노력해 왔다.

치협은 약 2만여 명에 달하는 환자들 이 해당 병원의 예약이 거의 불가능에 가깝고, 전문적인 진료를 하지 않는 등 실질적인 진료의무를 불이행 함에 따라 전국의 수많은 다른 치과의원으로 흩어져 다시 진료비를 내고 치료를 받는 2차 피해를 입고 있는 것을 확인, 이에 대해 최대한 환자의 입장에서 협조해줄 것을 회원들에게 요청한 바도 있다.

이번 사건과 관련해 김철수 협회장은 “국민의 건강이 최우선으로 국민을 우롱하는 부도덕한 진료행위에 대해서는 정의의 이름으로 사법부가 엄벌에 처해 주실 것을 요청 한다”고 밝혔다.

정현중 기자 hreport@dailydental.co.kr

사무장병원 처벌 강화...과징금 최대 10억원

2월 28일부터 전격 시행...위반 시 영업정지

오는 2월부터 사무장 병원 등 불법의료기관을 개설하고 운영하면 영업정지 청분을 대신하는 과징금이 최대 10억 원 부과된다. 또 무허가·무신고 건축물에는 의료기관을 개설할 수 없게 되며, 위반 시 처벌이 강해질 예정이다. 이 같은 내용을

담은 의료법개정안이 오는 2월 28일부터 시행에 들어간다. 이에 따라 영업정지처분을 갈음하는 과징금의 상한액이 현행 5000만 원에서 10억 원으로 변경된다.

이는 위반 행위의 종류와 정도 등에 따라 과징금이 부과되며, 법 시행 이전 행

위에 대해서는 소급적용을 하지 않는다.

아울러 ‘건축법’ 등 관계 법령에 따라 허가를 받지 아니하거나 신고를 하지 않고 건축 또는 증축·개축한 건축물의 경우 의료기관을 개설하지 못한다.

더불어 지역별 병상총량제를 통해 보건복지부장관과 시·도시지에 각각 병상 공급 및 관리 기본시책과 징계별 병상 수급·관리 계획을 수립하게 하고, 이에 적합하지 아니한 경우 의료기관 개

설 허가를 금지할 수 있게 됐다.

이밖에도 거동이 불편한 환자들에 한해서 가족 등의 처방전 대리수령을 허용할 예정이다.

처방전 대리수령이 가능한 범위는 환자 직계존·비속, 배우자 및 배우자의 직계존속, 형제자매 등 환자 가족과 노인복지법에 따른 노인의료복지시설 근무자, 기타 대통령령으로 정하는 사람이다.

정현중 기자

2020 경자년 특별기획판매-치근막 인대주사기

경자야 ~ 올해는 아프지않게 시토젝트하자

할인가에 그 좋~다는 Diamond도 써볼 수있다하니...

10%할인+특별선물 = 50%off효과

SOPIRA
Citoject®
Syringe

(카리스마 Diamond 날개판매가 72,000원)
2개 색조를 선택하시어 VIP고객용으로 꼭 사용해 보세요!

CHARISMA
Diamond
Syringe

사용 동영상보기

유사품주의
식약처 2등급
인증의료기기

- 사용 후 Citoject의 장점을 모두 선택하신다면...
 - * 원하는 부위에 마취할 수 있다. 14분에서 선택
 - * 환자의 통증 호소가 줄었다. 18분에서 선택
 - * 환자의 공포심 감소에 도움을 주고 있다. 8분에서 선택
 - * 오랜 마취감 지속으로 인한 불쾌감을 줄여줬다. 6분에서 선택
 - * 적은 마취제 사용으로 노약자나 지병있는 환자에게도 안심이다. 12분 선택
 - * 기존 사용하던 치근막 인대 주사기에 비해 힘이 확실해 덜 든다. 17분 선택
- 기존 사용하던 주사기에 비해 마취성공률은 어떠셨습니까?
 - * 더 좋아졌다. 22분 선택
 - * 다른 마취 방법과 효과 면에서 동일하다. 2분 선택
 - * 다른 마취에 비해 마취 효과가 떨어진다.
- Citoject의 동료 의사에게 추천할 수 있다. 24분 전원동의

SIDEX 방문 고액중
시토젝트 기사용자
24분 설문결과

쿨저코리아(주) T. 1544-2973 F.0507-0312-4469 기업은행 321-035018-04-017



UV Activator를
영상으로 만나보세요!

www.dionavi.co.kr

배앗길 **水** 없다!

20초로 친수성을 완성하다!



UV Activator

UV Activator는 임플란트와 같은 의료기기 등을 자외선 파장 처리하여 친수성을 도모하는 기기입니다.
*본 기기는 의료기기가 아님 (방송통신기자재등의 적합 인증 : R-C-D10-UVACT02)

DIO IMPLANT

고객센터 1599-3875

서울지점 02-2274-2850	강원지점 033-765-2809	광주지점 062-384-2822	경남지점 055-267-5229
경기지점 031-244-2885	대전지점 042-255-2804	대구지점 053-321-2806	부산지점 051-745-7810
인천지점 032-515-2878	전주지점 063-244-9654	울산지점 052-256-2177	제주지점 055-267-5229

“검직금지 · 의료법 위반사항은 없다”

김철수 협회장, MBN 방송관련 보도자료 통해 입장표명
협회장 선거 앞두고 흠집내기 고발 지양 마땅
흔들리지 않고 회무 성과 창출 위해 최선 다할 것



김철수 협회장

김철수 협회장이 최근 방송된 MBN 언론보도와 관련해 진료수익 등 의료법 위반사항이 없음을 회원들에게 소명하며, 흔들리지 않고 회무 성과를 위해 최선을 다하겠다고 밝혔다.

김 협회장은 지난 7일 ‘치과의사협회장 ‘남의병원’서 진료행위... ‘검직금지’ 위반 의혹’이란 6일 MBN 보도와 관련한 소명을 통해 치과계 첫 번째 직선제 협회장으로서 ‘정관 제17조의2(임원의 검직금지) 회장으로 당선된 회원은 확정된 날로부터 3월이 경과한 날 이후에는 다른 업무에 종사할 수 없다’는 규정을 준수하기 위해 노력했다고 설명했다.

이에 김 협회장은 A원장에게 시설 및 영업권 등 일체의 권리를 양도함으로써 해당 치과의 운영권을 넘긴 바 있다고 전했다.

김 협회장은 “많은 회원들께서 아시다시피 저는 상근 협회장으로서 평일은 평일대로, 주말은 주말대로 회무와 정부 및 유관단체 방문, 지방 순회일정 등 지난 3년간 여유없이 바쁜 일정을 소화하고, 회무를 위해 최선을 다해 왔다”고 전하면서 “이러한 상황에서 상근 협회장 업무를 하기 전, 30여년간 운영하던 치과에서 오랜 기간 체계 치료를 받아왔던 환자 중에 몇 차례에 걸쳐 간혹 사후관

리가 필요한 환자나 여러 가지 사유로 저를 특정하여 진료받기를 원하는 경우 현실적으로 거절하기가 어려웠다는 말씀을 드리고 싶다. 이는 진료하던 환자의 불만사항을 해소하고 한사람의 치과의사로서 환자에 대한 의무를 다하기 위한 최소한의 도리였다”고 밝혔다. 김 협회장은 “이는 결코 정관에 명시된 검직의무를 위배한 것이 아님을 밝힌다”고 덧붙였다.
아울러 김 협회장은 “제30대 집행부의 중요한 정책현안에 집중해야 하고, 제가 출마의 뜻을 나타낸 제31대 협회장 선거

를 2개월 앞두고 있는 시점에서 치과계의 외부세력이거나 내부 선후배 동료 사이에 이와 같은 몰래카메라, 잠입, 도촬 등을 이용한 음해성, 흠집내기 목적의 고소 고발은 흑시라도 선거용으로 의도되었다면, 정말 지양돼야 마땅하다고 생각한다”고 말했다.

김 협회장은 “저는 흔들리지 않고 회무성과를 위해서 최선을 다할 것이며, 이 사안에 대해서는 별도의 법적대응을 통해 정관 및 의료법 위반이 아님을 반드시 밝혀내겠다”며 “이와 같이 소명하고자 하는 저의 입장을 충분히 이해 해주시리라 믿으며, 조금이라도 회원들의 마음을 불편하게 해드린 점에 대해서는 송구한 사과의 말씀을 드린다”고 전했다.

신경철 기자 skc0581@dailydental.co.kr

‘청년내일채움공제(이하 청년공제)’ 사업이 새해를 맞아 개편됐지만, 개원가 대부분을 차지하는 소규모 치과에게는 가입 조건이 까다로워 ‘그림의 떡’으로만 남아있는 상황이다.

고용노동부(장관 이재갑)가 지난 2일 개편된 ‘2020년 청년공제 사업’을 발표했다.

청년공제는 근로자, 고용주, 정부가 각각 일정 금액을 적립해 적금과 같은 개념으로 청년 근로자에게 목돈을 만들어주는 제도다.

지난 2016년부터 시행되고 있으며, 현재 청년공제 가입 인원은 신규 가입자 13만2천 명, 기존 가입자 21만 명으로 총 34만 2천 명이다.

청년공제를 통해 근로자는 2년간 총 300만 원을 저축하고, 고용주의 400만 원, 정부의 900만 원을 지원받아 최종

‘청년공제’ 개편됐지만...개원가는 ‘그림의 떡’

“5인 미만 업종은 해당 안돼
치과 영역 확대 지켜보아야”

1600만 원의 목돈을 모을 수 있다. 고용주는 정부에서 채용유지지원금을 지원받기 때문에 실질적으로 부담하는 금액이 없다.

다만 전체 개원가의 약 70~80%를 차지하는 5인 미만 소규모 치과에는 청년공제가 ‘그림의 떡’으로 남아있는 상황이다. 이전부터 문제로 지적됐던 ‘5인 이상 기업부터 지원한다’는 규정이 아직 바뀌지 않은 상태이기 때문이다.

게다가 5인 미만 기업이라도 지식서비스산업, 문화콘텐츠산업, 벤처기업 등 특정 업종은 가입이 허용돼 업종 간 형평성 논란도 여전히 존재한다.

고용노동부 청년취업지원과 관계자는 “5인 미만 기업 중 가입 가능한 업종을 확대할 계획이 아직은 없다”며 “치과 영역으로 확대는 좀 더 지켜보아야 할 것으로 보인다”고 밝혔다.

가입 기준 완화, 환급 조건 엄격

한편 제도 가입 기간 기준은 완화됐고, 해지 시 환급 조건은 엄격하게 손질됐다. 가입 신청 기간을 취업 후 ‘3개월 내’에서 ‘6개월 내’로 늘렸고, 중도해지 시 해지환급금을 지급하지 않는 기간을 가입 후 ‘6개월 내’에서 ‘12개월 내’로 연장했다.

해지환급금은 근로자가 중도해지 시 환급되는 적립금이다. 근로자 적립금 및 정부지원금 50%는 환급되지만, 기업적

립금은 환급되지 않는다.

또 직장 내 괴롭힘으로 퇴사한 경우라면 이전에 가입했다라도 재가입할 수 있도록 제도를 세심하게 손봤다. 직장 내 괴롭힘은 근로기준법 제76조의2에 명시된 개념으로 정했다.

위 개정 항목을 통해 청년이 한 직장에서 오래 일할 수 있도록 유인하고, 조기 이직을 낮추는 효과를 노리고 있다.

고용주 가입과 관련해서는 ‘연 3회 이상 임금을 체불한 기업은 가입 신청 대상에서 제외한다’는 문구를 추가했다. 고용주의 가입 신청 기준이 더욱 엄격해진 만큼, 근로자 처우에 더욱 신경 써야 할 것으로 보인다.

청년공제 신규 가입은 ‘청년내일채움공제누리집(www.work.go.kr/youngtomorrow)’에서 신청하면 된다.

최상관 기자 skchoi@dailydental.co.kr



월간 KJCD 이달의
ON LINE SEMINAR

구독신청을 통해 4인4색의 월간 KJCD 세미나를 만나보세요
; 2020.01.10~01.31 (매달 마지막 날에 세미나 시청기간 자동 종료)

NAVER 치과계를 검색하세요. 검색

- ◎ 보철 · 임플란트 - 성무경(목동 부부치과의원)
- ◎ 치주 · 임플란트 - 함병도(카이노스치과의원)
- ◎ 엔도 - 이승준(서울 하이안치과의원)
- ◎ 세 무 - 정오현(세무법인 진명)

1강의_보철_임플란트

2강의_치주_임플란트

3강의_근관치료

4강의_세무 컨설팅

더블패키지 이벤트 월간 KJCD 구독신청(연장)과 단행본을 함께 하시면 할인혜택을 드립니다~
문의 02-926-3682 | 월간지 정기구독료(1년 18만원/연장 17만원) | 입금 : 317-0013-7678-31(농협)/(주)치과계



치주염 개선! 치조골 소실 억제! 특히 받은 **덴티락!**

치주질환 원인균에 직접 작용하는

망고스틴 추출물

나노캡슐화 특허등록



세포 독성 NO
골형성능 효과 UP



망고스틴 추출물이 포함된 복합물이 치주조직 염증에 의한 **치조골 소실을 억제하는 것으로 나타났습니다.**

치조골 소실 억제율(평균)

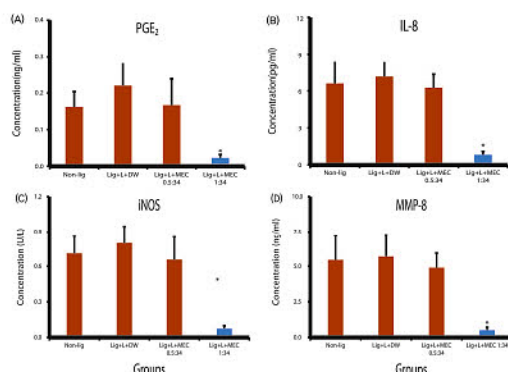
치주질환유도군

치조골 소실 억제율(평균) -
치조골 소실량 **0.307cm**

덴티락 완제품

21.2% 감소
치조골 소실량 **0.242cm**

**염증성
사이토카인
발현 DOWN**



염증매개분자들인
PGE₂, IL-8,
iNOS, MMP-8
발현 감소 시킴

건보제도 국민 평가 '100점 만점에 76점 C+'

국민 77.1% 보장성 확대된다면 건보료 7500원 추가 부담 의향

2019년 건보인식 조사 결과

국민건강보험제도(이하 건보제도)에 국민들은 76.2점이란 점수를 줬다. 이 같은 국민평가점수는 해마다 상승하는 추세로, 사보험의 확대에도 불구하고 국민들 중 건보제도가 자신들의 건강권을 지키는데 가장 많은 도움을 준다고 인식하는 비율이 큰 것으로 나타났다.

국민건강보험공단(이사장 김용익·이하 건보공단)이 서울·경기·인천지역 국민 200명을 대상으로 실시한 2019년도 건강보험인식조사에 따르면, 건보제도에 대한 국민들의 종합만족도는 76.2점으로 나타났다. 이는 2018년보다 4.3점 상승한 수준으로, 만족도가 해마다 상승하는 경향을 보였으며 만성질환자가 있는 가구 등 의료서비스 경험이 있는 집단일수록 건보제도에 높은 만족도를 보였다.

국민들은 건보제도의 보장성(73.1점)이나 관련 행정절차의 질(74.2점)보다 건강보험료의 적정성(71.6점)에 불만이 있는 것으로 나타났다. 그럼에도 불구하고 건보제도 보장성 강화를 위해 추가적으로 보험료 부담이 가능하다고 응답한 사람이 77.1%로 나타났으며, 이들이 생각하는 적정 추가부담액은 평균 7533원 수준이었다.

이와 관련 건보공단 측은 “국민들이 건강보험료에 대해 사회보험이라는 개념보다는 세금이라는 인식이 강해 인상에 거부감을 느끼는 측면이 크다. 건강보험료를 인상해야 한다면 국민들이 자신들의 소득수준에 맞게 공평하게 인상됐다고 느낄 수 있도록 하는 부과체계 개선이 필요하다”고 분석했다.

국민들은 건강관리에 대해 89.2%가 중요하다고 인식하고 있었지만, 건강관



건강보험공단 캐릭터 건이강이.

리를 위해 노력하고 있다고 답한 비율은 64.1%에 그쳤다. 또 응답자의 77.2%는 스스로 건강하다고 인식하고 있었으며, 10년 후에도 변함없이 건강할 것이라고 답한 비율이 78.6%였다.

건강관리 방법으로는 ‘정기적 운동(52.8%)’이나 ‘건강기능식품 복용(49.2%)’이 많았고, 건강관리를 하지 못하는 이유로는 ‘시간이 없어서(60.2%)’, ‘건강관리의 필요성을 못 느껴서

(26.5%)’ 라는 답변이 많았다. 국민들은 건강관리를 개인의 영역으로 이해하는 경향이 컸지만, 도움을 받아야 한다면 ‘건보공단의 도움을 선호한다(37.9%)’는 답변이 가장 많았다. 또 국민들이 희망하는 보장률은 73.1% 수준이었다. 이는 OECD 국가들의 보장률 73.5%와 비슷한 수준이다. 2017년 기준 우리나라 건보제도의 보장률은 62.7%로 국민 요구와는 약 10%p 차이가 있다. 이 밖에 국민들은 건강정보를 주로 ‘가족이나 지인 등을 통해 얻는다(61.3%)’고 답했으며, 의사나 약사와 같은 전문가를 통한다는 비율은 36.4%로 낮게 나왔다. 얻은 정보에 대해서는 69.4%가 ‘충분하다고 생각한다’고 답했다. 또 국민들은 건강보험 정책 수립에 ‘공청회나 여론조사’ 수준으로 참여하길 바란다 고 답한 비율이 32.7%, ‘정부와 국민이 공동 결정해야 한다’고 답한 비율이 55.2%에 달하는 등 건보제도 관련 정책결정에 적극적 참여 의사를 보였다.

전수환 기자 parisien@dailydental.co.kr

12세 아동의 치과 수진율이 증가세를 보이는 가운데, 충치치료 수진율은 10년 새 절반 이상 떨어져 아동 구강 보건이 크게 향상된 것으로 나타났다. 이는 지속적으로 높아지고 있는 예방치료 수진율과도 밀접한 연관이 있어 보인다.

최근 치과의료정책연구소(원장 민경호·이하 정책연)에서 펴낸 ‘2018 한국치과의료연감’에 따르면, 12세 아동의 전체 치과 수진율이 2010년 54.3%에서 2012년 69.0%로 15.3%p가 급격히 올랐으며, 이후에도 2015년 69.4%, 2018년 71.0%로 완만한 상승세를 보였다.

충치치료 수진율은 지난 2010년 49.2%에서 2012년 34.4%, 2015년 36.8%, 2018년 20.6%로 획기적으로 낮아졌다.

8년간 12세아동 구강상태 살펴보니...

충치치료 49.2%에서 20.6%로 감소

예방치료 10.7%에서 19.7%로

반면, 예방치료 수진율은 2010년 10.7%에서 2012년 13.1%, 2015년 18.5%, 2018년 19.7%로 두 배가량 올랐다.

예방치료의 으뜸세는 실란트 보유자율을 통해서도 엿볼 수 있다.

실란트 보유자율은 2006년 34.0%에서 2012년 62.5%로 급격히 증가했으며, 이후 2015년 57.8%, 2018년 60.0%로 여전히 높은 수치를 기록하고 있다. 성별 간 비교에서는 큰 차이를 보이지 않았다.

전체 구강 진료 항목 중에서는 2018년

기준으로 정기검진(50.8%)이 가장 높았고, 이어 충치치료(20.6%), 예방치료(19.7%), 교정/미용치료(10.2%), 구강보건교육(9.3%), 치주치료(8.1%), 치아외상치료(1.9%), 치면세균막검사(1.2%) 순이었다.

수진율, 여학생이 남학생보다 높아

치과 수진율의 성별 간 비교에서는 여학생이 남학생보다 전반적으로 높았다. 여학생은 2010년 56.8%, 2012년 71.4%, 2015년 72.5% 2018년 73.5%였고, 남학생은 2010년 52.1, 2012년 66.8%, 2011년 66.8%, 2018년 68.6%를 기록했다.

아울러 치과 진료가 필요함에도 수진을 못한 경우를 뜻하는 ‘미충족치료필요율’은 2010년 32.4%에서 2012년 26.9%, 2015년 25.3%, 2018년 15.0%로 10년 새 절반가량 감소한 것으로 나타났다.

수진을 못한 원인으로는 ‘시간이 없어서’가 56.6%로 가장 높았으며, 이어 ‘증상이 가벼워서(25.5%)’, ‘무서워서(10.2%)’ 순이었다.

아울러 19세 이상 성인 구강검진율도 오름세다. 2013년 27.9%에서 2014년 29.4%, 2015년 32.2%, 2016년 34.3%, 2017년 35.4%로 지속 상승하고 있다. 시도별로는 2017년 기준 세종시가 54.9%로 가장 많았고 대구, 전남이 33.7%로 가장 낮았다.

최상관 기자 skchoi@dailydental.co.kr



www.drphotos.co.kr





DSLR 덴탈솔루션

구성품목(Camfi 별도)
Nikon 바디 + AF-S 85mm + 디알디퓨저 + 약세사리(가방, UV필터, SD 16GB, 리더기 등)

(추천) D5600 기본패키지 **150만원**
(부가세포함)

D5600 교정패키지 **99만원**
(AF-P 18-55mm 렌즈로 교체) (부가세포함)

디퓨저 단품은 **진덴탈**에서도 구매 가능합니다.

디알포토스에서 구매하신 제품에 대해서는 AS대행과 대체장비 제공
(자세한 내용은 홈페이지를 참조하세요)

CamFi 출장설치 45만원



070-4644-8900

Straumann® SLActive

Straumann SLActive®

상상 이상의 결과를 제공합니다

즉시 식립
10년 경과 후
임플란트 생존율¹

[무작위 다기관 대조시험]



References

1 Nicolau P, Guerra F, Reis R, Krafft T, Benz K, Jackowski J 10-year results from a randomized controlled multicenter study with immediately and early loaded SLActive implants in posterior jaws. Accepted for oral presentation at 25th Annual Scientific Meeting of the European Association of Osseointegration – 29 Sep – 1 Oct 2016, Paris.

스트라우만 코리아
www.straumann.kr
Tel. 02-2149-3800

 **straumann**
스트라우만

정규직 · 비정규직 구강관리도 양극화

구강검진 수진율 15.6% 차이 보여
근로자 2400여명 대상 조사 분석

비정규직 근로자가 정규직 근로자에 비해 구강관리가 상대적으로 열악한 것으로 나타났다.

대한예방치과·구강보건학회지 최근호(2019.12)에 발표된 ‘한국근로자의 직무특성 및 비정규직 여부가 잇솔질 습관과 구강검진 수진에 미치는 영향: 국민건강영양조사 제7기 1차년도(2016년) 자료를 중심으로(남궁은정, 마득상)’ 논문에 따르면, 근로자의 정규직 여부에 따라 잇솔질 습관과 구강검진 수진율 등 구강관리에 있어 상당한 차이를 나타냈다.

이번 연구는 국민건강영양조사의 제 7기 1차년도(2016년)의 원시자료 이용

을 승인받아 활용됐으며, 조사 대상자 가운데 만 19세 이상 성인 근로자 2387명을 최종 분석대상으로 선정해 이뤄졌다.

구강검진 수진율에 있어 비정규직 근로자가 30.8%인데 반해 정규직 근로자는 수진율이 46.4%로 조사돼 15.6%의 차이를 보였다.

또 점심식사 후 잇솔질 실천율에 있어서도 비정규직 근로자가 48.7%로 정규직 근로자 실천율 63.9%보다 훨씬 낮았다.

특히 이는 정규직이 비정규직에 비해 점심식사 후 잇솔질을 할 가능성과 구강검진을 할 가능성이 각각 1.464배, 1.717배 높은 것으로 분석됐다.

아울러 하루 두 번 이상 잇솔질 실천율 역시 비정규직 근로자가 90.9%인데



<이미지투데이>

비정규직 근로자와 정규직 근로자 사이에 구강검진 수진율 등 구강관리에 있어 상당한 차이를 나타냈다.

비해 정규직 근로자 실천율은 93.4%로 더 높게 나왔다.

또한 전일제·시간제 근로자 간의 구강관리도 차이를 나타냈다. 시간제 근로자의 점심식사 후 잇솔질 실천율

(48.3%)에 비해 전일제 근로자의 실천율(58.2%)이 높게 나왔으며, 시간제 근로자의 구강검진 수진율(32.4%)도 전일제 근로자의 수진율(40.1%)과 차이를 보였다.

연구진은 “이번 연구 결과에서 나타나는 비정규직과 시간제 근로자를 대상으로 한 사업장 구강검진사업을 확대 운영할 필요성이 있다고 판단된다”며 “이에 정규직과 전일제 근로자 뿐만 아니라 비정규직과 시간제 근로자를 포함한 모든 근로자들이 건강하게 구강건강을 관리할 수 있도록 사업장 구강건강증진 서비스와 프로그램을 개발하고 인력을 확충할 필요가 있으며, 산업구강보건을 지원하기 위한 정책 및 제도가 마련돼야 할 것”이라고 견해를 밝혔다.

신경철 기자 skc0581@dailydental.co.kr

국민건강보험공단(이사장 김용익·이하 건보공단)은 올해 1월 1일부터 희귀질환자의 의료비 부담을 경감하고, 진단이 어려운 극희귀 및 상세 불명 희귀질환자의 의료접근성 향상을 위해 ‘산정특례 희귀질환 및 진단요양기관을 확대했다’고 지난 7일 밝혔다.

이에 따라 산정특례 대상 희귀질환으로 성인발병 스틸병 등 91개 질환이 추가됐으며, 해당질환 환자 약 4700명이 의료비 경감 혜택을 볼 것으로 기대된다.

산정특례는 진료비 부담이 높은 희귀 및 중증난치질환 등 환자의 본인부담률을 경감해주는 제도로 이번 특례 확대에 따라 기존 입원 시 20%, 외래 시 30~60%의 본인부담률을 입원·

산정특례 희귀질환 · 진단요양기관 확대 건보공단, 올해부터 91개 질환 추가

외래 시 10%로 줄였다. 이번 확대로 산정특례를 적용받는 희귀질환은 1014개로 늘어나고, 산정특례 혜택 인원도 26만5000명에서 약 27만명으로 증가한다.

이번 산정특례 대상 확대로 해당 질환을 앓고 있는 희귀질환자들은 건강보험 산정특례 적용에 따른 의료비 본인부담 경감과 희귀 질환자 의료비지원사업에 의한 본인부담금 의료비 지원 혜택을 받을 수 있어 과중한 의료비 부담을 완화할 수 있을 것으로 기대된다.

희귀질환자 의료비지원사업은 일

정 소득기준(기준 중위소득 120%) 미만의 희귀질환 유병 건강보험 가입자에게 의료비 본인부담을 지원(일부 중증질환은 간병비도 지원)하는 제도다.

또 극희귀질환, 상세불명 및 기타 염색체이상 질환을 확인하고 산정특례 적용 대상으로 등록할 수 있는 ‘진단요양기관’을 추가로 지정해 운영한다.

지난해 12월 희귀질환 또는 유전자 클리닉을 운영하고 있는 상급종합병원을 대상으로 공모를 통해 7개 기관을 추가로 지정했고, 올해부터 28개로

확대해 운영한다.

진단요양기관은 지난 2016년부터 진단이 어려운 희귀질환 산정특례 적용의 정확성 및 신속성 확보를 위해 일정 요건을 갖춘 기관을 지정해 운영하는 것으로, 이번 추가지정에 따라 전남, 전북, 충북 등 진단요양기관이 없는 지역의 환자 불편이 해소될 것으로 기대된다.

건보공단 관계자는 “앞으로도 진단 기술 발달로 새롭게 진단되는 희귀질환 산정특례 적용을 확대하고, 희귀질환자가 조기진단을 통해 적절한 치료를 받을 수 있도록 진단요양기관을 확대하는 등 희귀질환자의 의료 접근성 제고를 위해 지속적으로 노력해 나갈 것”고 밝혔다.

전수환 기자 parisien@dailydental.co.kr

통증완화를 위한 획기적인 치료요법

적외선조사기
인체공명파 알라딘·H[®]

HUMAN RESONANCE WAVE Aladdin·H[®]

수술 [Implant & Numbness] 후,
통증완화, 염증소실, 혈액순환 촉진, 면역력 증진, 조직재생 조기 치유 촉진
우수한 효과를 직접 경험하십시오!!

www.aladdin-h.com



[DS-999 · TR-1100 의료기기제조업 허가번호 제343호]

회전근개 봉합술 후
조기 통증 및
관절 가동범위에 대한
적외선조사기 Aladdin-H[®]
효과의 탐색임상시험 확인과
확증 임상시험 실시기관

분당서울대학교병원 정형외과
책임연구원: 오주한 교수

적외선조사기 Aladdin-H[®]는 의사 처방에 의해 자가(自家)에서 치료하는
탐색 임상시험을 처음으로 실시하여 유효성과 안정성이 확인되어
식품의약품안전처(MFDS)로부터 확증 임상시험계획 승인을 받은 의료기기!!

영업본부 & 부설연구소 | 서울송파구 송이로 32길 28 2층(문정동, 태림빌딩)
TEL.(02)3401-6432 / 010-7488-5515



자외선 임플란트의 대표주자
포인트 임플란트

포인트 임플란트 패키지 계약 500억
아직도 고민하십니까?

국산이든 수입이든 임플란트 폐일다면
UV로 바꿔 심습니다.



포인트 자외선 임플란트



당사 일반 임플란트

- 차별화된 임플란트 제품 고민
- Early & Immediately Loading 고민
- 임플란트 수술 실패로 인한 고민
- 낮은 임플란트 수가 고민

포인트 임플란트 데모 | 02)866-2877



UV임플란트는 일반 임플란트에 비해 골융합속도가 4배 빠르고 골밀도가 2배 강하며 신생골과 임플란트 표면사이의 연조직 침투율은 21배 감소한다. - UCLA Dr.오가와교수

〈Takahiro Ogawa,DDS,Phd, Ultraviolet Photofunctionalization of Titanium Implants, The International Journal of Oral & Maxillofacial Implant, 2014〉

벤처투자 소득공제

벤처기업의 투자활성화를 위해 개인투자자가 출자한 투자금액에 대하여
(예시 : 투자금액 3,000만원 : 소득공제율 100%, 투자금액 5,000만원 : 소득공제율 50%)

부담 돌파! 어떻게 하시겠습니까?



소득 공제를 해주는 제도
(율 70%)

전국 직영 사무소 및 A/S 고객 센터
강북사무소:02) 909-6518~9 수원사무소 : 031) 244-7528 경인사무소 : 031) 315-2808
부산사무소 051)638-2878 대전사무소 042)822-2825 전주사무소 063)237-2805 대구사무소 053)767-3159 천안사무소 041)533-0366
광주사무소 062)655-7520 창원사무소 055)263-2870 강릉사무소 033)920-2369 제주사무소 010)9946-3995



역대 최고 · 역대 최다 ‘회원 참여형’ 명품 국제행사 실현

제30대 집행부 임기가 오는 4월 마무리되는 가운데 지난 3년여 동안 집행부는 치과계에 산적한 현안 해결을 위해 부단히 달려왔다. 이에 본지는 그동안 집행부가 추진해온 많은 사업들 가운데 주요 성과들을 중심으로 되짚어 보는 기획 시리즈를 수차례에 걸쳐 지면에 담는다. <편집자주>

글 쓰는 순서

- ① 구강정책과 12년만에 재설치
- ② 자율징계권 시범사업 진행
- ③ 1인1개소법 현재 합헌판결
- ④ 의료광고심의 부활...치과가격표시 제한
- ⑤ 노인틀니 · 임플란트 본인부담률 인하
- ⑥ 세무, 회계정책 적극 추진
- ⑦ 12세 이하 광중합형 복합레진 급여화
- ⑧ 치과건보수가 최고수가 계약
- ⑨ 김철수 협회장 인터뷰
- ⑩ 미수련자 1911명 통합치과 전문의 취득
- ⑪ e홍보사업 론칭 국민 · 회원 홍보강화
- ⑫ APDC 아 · 태 서울총회 성공 개최
- ⑬ 카드수수료율 인하 치과당 5백만원 절감
- ⑭ 윤리포럼 설립 도덕성 회복운동 추진
- ⑮ 치과위생사 입학 정원 210명 증원
- ⑯ 치의학연구원 설립 적극 추진

2019년은 한국 치과계는 물론 아시아·태평양치과 의사연맹 총회(Asia-Pacific Dental Congress · 이하 APDC2019) 역사에 길이 남을 큰 이정표를 세운 한 해로 기록됐다. 30대 집행부가 공언한 바대로 ‘역대 최고 회원 참여형 명품 국제행사’를 실현시켰다.

APDC2019, 제54차 대한치과의사협회 종합학술대회(이하 KDA 종합학술대회), 제16차 서울국제치과기자재전시회(이하 SIDEX 2019)가 지난해 5월 8일부터 12일까지 인터컨티넨탈 서울 코엑스 호텔과 코엑스에서 국내외 치과 의사 1만 3천여명이 참석한 가운데 역대 최대 규모로 성황리에 개최됐다. 국내 치과계 회원들과 세계 치과 의사들은 치협의 빈틈없는 대회 운영에 큰 만족감을 표시하는 등 어느 하나 빠지지 않는 이른바 ‘축제의 장’을 구현해 냈다.

2018년 5월 필리핀 APDC2018에서 2019년 APDC 한국 개최를 공식화 한 이래 1년이라는 매우 짧은 준비 기간임에도 불구하고 치협과 전국 16개 시도지부는 하나가 돼, APDC2019를 성공시킴으로써 한국 치과계 저력을 아시아·태평양을 넘어 세계만방에 과시했다.

30대 집행부는 APDC2019 한국 개최를 확정짓고 곧바로 김철수 협회장을 대회장으로 하는 APDC2019 조직위원회(이하 조직위)를 가동했다. 조직위는 APDC2019가 임박한 시점에는 수시로 점검회의를 갖는 등 대회 성공을 위한 총력전을 펼쳤다.

서울선언 담아낸 APDC2019

지난 2002년 이후 17년 만에 다시 서울에서 개최된 APDC2019는 선진화된 한국 치과계의 위상은 물론 비약적인 발전을 거친 한국 문화를 세계 치과계에 소개했다.

APDC2019가 아시아·태평양 지역을 거점으로 진행되는 국제대회임에도 불구하고 캐스린 켈(Kathryn Kell) 회장, 게르하르트 씨버거(Gerhard Seeberger) 차기회장 등 FDI 주요 임원진들과 캐나다, 중국 등 비회원국 치과 의사 대표단들까지 대거 방한, 주요 일정에 참석했다. 특히, APDC 27개 회원국은 APDC2019 총회 기간 동안 아시아·태평양 지역의 구강보건 향상을 골

국내외 치의 1만3000명참가...학술강연장 마다 북새통
SIDEX와 공동개최 최대부스에 알찬 전시 만족도 최고
아태 국가 치협 행사진행에 극찬 “최고 국제행사”
치협을 구심점으로 전 치과계 단합 성과 큰 의미

자로 한 ‘서울선언’을 채택하는 성과를 보였다.

서울선언은 지난해 9월 미국 샌프란시스코에서 열린 FDI 아태연맹 대표단 회의에서 심도 있게 다뤄졌으며, 올해 스리랑카에서 열릴 APDC2020 총회에서 정식 채택하기로 결정했다. 아울러 김철수 협회장은 한국 치과 의사로는 역대 네 번째로 APDF 회장에 취임, 각국 대표단 회의를 직접 주재하는 등 바쁜 일정을 보내며, 1년간 회장직을 수행하게 됐다.

KDA 학술대회...‘인산인해(人山人海)’

KDA 종합학술대회 또한 역대 최대 규모로 진행돼 한국 치의학의 발전된 모습을 세계만방에 알렸다. 참가 등록 인원만 1만3000여명으로, 학술 강연장마다 인산인해를 이뤘다.

‘Future, Innovation, Together!’를 주제로 5월 10일부터 12일까지 3일간 걸쳐 열린 KDA 종합학술대회는 치의학 전 분야를 망라한 총 33개 일반 학술 세션과 8개 특별세션 등 총 41개 세션에, 외국 연자 53명을 포함한 총 245명의 연자, 270여 강연 등 매머드급 학술축제가 대회 기간 동안 펼쳐졌다.

특히, 조직위는 270여개의 학술강연



APDC2019 개최식 직후 30대 집행부 임원진들이 내빈들과 함께 기념사진을 촬영했다.

을 소화하기 위해 각 세션 강연을 30분 단위로 빠르게 진행, 참가자들이 자신이 원하는 강연을 손쉽게 골라 들을 수 있도록 학술강연의 패러다임을 바꿨다. 또 학술대회 전용 애플리케이션을 선보여 최첨단 학술대회로서의 면모를 보여줬다. 대다수 학술대회 참여자들이 애플리케이션을 통해 주요 강연내용을 살펴보고, 본인에 맞는 강연을 찾아 듣는 최적

계 다양한 강의와 전시를 함께 즐길 수 있는 기회를 제공했다.

공동개최 SIDEX와 시너지 효과

서울지부와 공동개최에 합의한 후 긴밀한 공조 속에 준비를 이어 나간 SIDEX 2019도 전 세계 15개국, 290개 업체, 1055부스 규모로 치러졌으며, 3일 간 풍성한 혜택과 새로운 시도로 참관객들의 호평을 이끌어 내는 등 역대 최고 기록을 경신하는 기염을 토했다.

다수의 국내외 치과 의사 및 바이어들이 전시장을 찾아 대한민국 치과산업의 높은 수준과 역량을 직접 체험했으며, 메이저 업체들은 홍보 역량을 집중시킨 현장 이벤트들을 선보이면서 관람객들의 시선을 사로잡았다.

특히, 기존 코엑스 C, D홀에 이어 B1홀까지 전시공간을 확대해 쾌적함도 더했으며, 다양한 이벤트를 통해 최고의 만족도를 이끌어 냈다. 올해 처음으로 선보인 ‘SIDEX e-SHOP’은 안팎으로 좋은 반응을 얻었다. 전시회 이전에 참가업체 및 주요 제품을 미리 살펴보고 구매할 수 있는 기회를 주는 방식을 차용한 이번 이벤트의 경우 43개 업체, 221개 제품이 출시됐으며, 6827건의 접속 건수를 기록하는 등 사전 인기몰이에 한 몫 했다.

역대 최대의 인파가 몰린 만큼, SIDEX2019에 참여한 치과기자재업체들도 만족도 또한 역대 최고 수준의 만족도를 나타내기에 충분했다.

김철수 협회장은 “충분치 못한 준비 기간을 감안하면 이번 APDC2019의 성공적인 개최와 성과들은 기적에 가까웠다. 아시아·태평양 및 세계 치과계에 한국 치과계의 힘을 보여준 계기가 됐다”면서 “이는 그동안 묵묵히 준비해온 조직위 관계자들은 물론, 3만여 치과 의사 회원들의 저력과 역량이 있었기에 가능한 결과였다”고 밝혔다. 이어 김 협회장은 “이번 APDC2019는 한국 치과계가 명실상부한 아태지역의 리딩국가로 재부상하고 아시아·태평양 및 세계 치과계가 함께 교류하고 발전하는 모범적인 모습을 보여준 사례”라고 덧붙였다.

김용재 기자 kyj45@dailydental.co.kr



KDA 종합학술대회 기간동안 진행된 학술강연장 의 모습.

의 학술강연 시스템을 선보였다.

또 조직위는 학술강연 뿐 아니라 치과계 주요 정책방향에 대한 고민의 장과 함께 공보의나 치대생 등 젊은 회원들을 위한 자리도 다양하게 마련해 호평을 받았다.

통일시대를 대비한 남북교류 특별세션과 치과 의사 해외진출 특별세션에서는 일본, 싱가포르, 캐나다, 중국 등 해외에 진출한 동료들의 이야기에 강의장 밖까지 줄을 서 청강하는 진풍경도 벌어졌다.

이 밖에 아·태 여성치과 의사포럼은 아시아 여성치과 의사 오피니언 리더 간 교류의 발판을 마련했다는 평가를 받았으며, 공보의 핸드온 코스와 전국 치대 생학술경연대회도 열어 젊은 회원들에

개원가 비용절감 고민 카드수수료 인하로 돌파



'카드수수료 기습인상 실태파악 간담회'에 참석한 김민겸 치협 재무이사(사진 맨 오른쪽)가 치과계의 현황과 입장에 대해 설명하고 있다.

'민생'은 치협 30대 집행부가 회무의 방향키를 잡은 그 순간부터 천착해 온 제1의 가치다.

특히 이 같은 인식을 기반으로 한 세무, 회계 분야의 '정책 드라이브'가 가장 먼저 만들어 낸 회무 결실이 바로 치과 카드 수수료 인하였다.

2018년 11월 26일 정부와 여당인 더불어민주당은 당정 협의를 거친 '카드수수료 개편방안'을 전격 공개했다. 이날 발표된 정부 카드수수료 개편 방안의 핵심은 기존 연매출 5억 이하로 제한했던 신용카드 우대수수료율 적용구간을 30억 이하로 대폭 확대한 것이다.

정부는 카드수수료 인하 관련 통지 등 후속조치를 밟은 다음 지난해 1월 31일부터 우대수수료 적용 구간 확대를 현실화했다.

기존 우대 수수료율 적용 대상을 크게 확대한 만큼 일선 치과 개원가에서도 체감할 수 있을 만한 수준의 조치라는 평가와 함께 비용 절감 규모에 대한 기대감이 커졌다.

#치과 개원가 비용절감 '환영일색'

각 치과에서는 어느 정도의 카드수수

민생 해결 첫 번째 가치로 삼고 세무대책회의 가동 대책 마련 고민 비슷한 상황 자영업자 단체와 적극공조...국회·정부 전방위 설득 수수료율 최대 0.9% 전격 인하...치과 당 연 5백만원 비용 절감 성과

료를 매년 절감할 수 있을까. 해당 정책 발표 당시 세무 전문가들은 평균 매출 중 대부분이 카드 매출로 전환된 요즘 치과 개원가의 현실을 고려하면 치과에서 가져갈 혜택이 평균적인 가맹점 수준보다는 당연히 높지 않겠느냐는 전망을 내놨다.

실제 국세청이 2018년 초 발표한 '2017년 의료업 수입금액(매출액)' 현황에서 치과의원 1곳당 평균 매출액이 5억 7200만원이었던 점을 감안하면, 대다수 치과가 지난해 1월부터 수수료 인하 혜택을 봤을 것으로 분석된다.

특히 카드수수료율 최대 0.9% 인하를 기준으로 하면 치과의원 당 연평균 500만원 정도의 수수료 부담을 덜 수 있었

다는 계산이 선다.

이를 전체 치과의원으로 범위를 확대할 경우 연평균 900억 원 정도의 카드수수료 부담을 치과계가 절감할 수 있다는 추산이 가능하다.

매출을 올리는 대신 지출을 꼼꼼히 들여다보는 지혜가 필요한 시대임을 고려할 때 치과계로서는 줄어든 부담만큼 순수익이 늘어난 셈이다.

#우공이산(愚公移山) 노력 견줄 만

사실 이 같은 결과가 나오기까지 치과계가 쏟아 부은 노력은 '우공이산(愚公

移山)'의 고사를 떠올릴 만하다. 카드수수료 인하와 세무 환경 개선은 치협이 국회 및 정부를 상대로 지속적으로 목소리를 높여왔던 핵심 현안으로 꼽히기 때문이다.

치협은 김철수 협회장이 직접 나서 '치과병의원 세무대책회의' 개최 등을 통해 카드 수수료율 인하를 비롯한 협회 차원의 세무 대책 및 실행 방안을 논의하며 회원들을 위한 합리적 세무대책 마련을 회무 최우선 순위에 뒀다.

특히 치과와 비슷한 상황에 놓인 타 자영업 단체 및 국회의원실과 연계해 관련 정책을 조율하는 한편 치과의사 회원들의 상대적 불이익을 줄이기 위한 합리적인 카드 수수료 정책을 고민한 후 다

양한 인료를 통해 그 정당성을 주장해 왔다.

지난 2018년 8월 22일 이학영 의원실(더불어민주당)과 추혜선 의원실(경의당)이 주최한 '카드수수료 기습인상 실태파악 간담회'는 이 같은 정책 대응 방향의 일환으로, 당시 치협에서는 김민겸 재무이사가 대표로 참석해 한국중소상인자영업자총연합회, 전국중소유통상인협회, 한국학원총연합회, 한국마트협회 등과 함께 카드 수수료 기습인상에 따른 실태를 파악하고, 치과계의 입장을 포함한 의견서를 발표한 다음 향후 대책에 관한 의견들을 조율하는 등 카드 수수료 인하에 대한 전방위 설득에 나섰다.



<이미지투데이>

김민겸 치협 재무이사는 "재무위원회에서는 카드수수료 인하를 비롯한 전반적인 세무 대책에 관한 회무를 중점 추진해 왔다"고 소개하며 "주요 자영업 단체와 함께 국회의원 주최의 간담회를 개최하는 등 적극적인 노력 끝에 정부 정책이 좋은 방향으로 결정이 되면서 많은 치과의사 회원들에게 혜택이 돌아가게 돼 다행스럽고 임기 내에 핵심 현안이 해결됐다는 점에 큰 의미를 두고 싶다"고 밝혔다.

윤선영 기자 young@dailydental.co.kr

식품의약품안전처 식약처 "2020년 1월부터 캡슐형 치과용아말감만 사용 가능" 발표

YOUR OUR SMILE. VISION.

gs-80

[마지막 특가!]

1.기계 구매조건
582,000원
gs-80 1 spill 1봉
+ Ultramat S(캡슐혼합기)

2.기계 무상대여조건
898,000원
gs-80 1 spill 7봉 + 2 spill 2봉
+ Ultramat S(캡슐혼합기)

高銅 28.7%

캡슐형
아말감

gs-80 사용동영상

(주)덴탈큐브

재료문의 02. 2219. 4567

"재료 구입 문의는 가까운 재료상에 연락해주세요."

오스템이 펼쳐가는 디지털의 미래

DIGITAL OSSTEM



Dental CT
T1



3D Printer
O2 Printer



Milling
OneMill 4X



Intraoral scanner
TRIOS3



CAD
Software



Surgical Guide
OneGuide



서울특별시 금천구 가산디지털2로 123 월드메르디앙 2차 8층
TEL: 02-2016-7000 FAX: 02-2016-7001 www.osstem.com

Vussen S

*시린지않게!
건강한치아로!*



시린이 케어 치약 - 뷰센 S

치아 주성분인 인산삼칼슘이
노출된 상아세관을 봉쇄해
외부 신경자극을 억제, 완화해 줍니다



서울특별시 금천구 가산디지털2로 123 월드메르디앙 2차 8층
TEL: 02-2016-7000 FAX: 02-2016-7001 www.osstem.com



Densah Bur 런칭 이벤트



Densah Bur + ①LT6 Membrane(15×20mm/T=0.15mm) 10ea
 ②Bone Matrix I(0.15g) 30ea **중택1**

Magic을 확인하세요

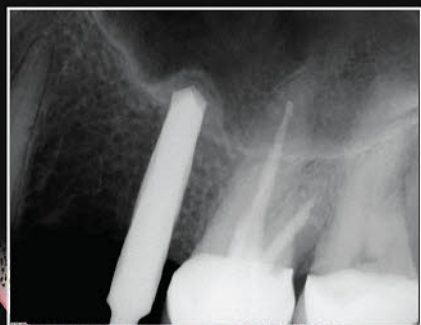
런칭 이후 보여주신 뜨거운 성원에 힘입어 **1월 한달간만** 고객 감사 런칭이벤트를 파격적으로 진행합니다.
 전에 없는 특별한 혜택으로 Densah Bur를 가질수 있는 기회! 꼭 잡으세요.

복미, 유럽 대세 Osseodensification

Densah[®] Bur

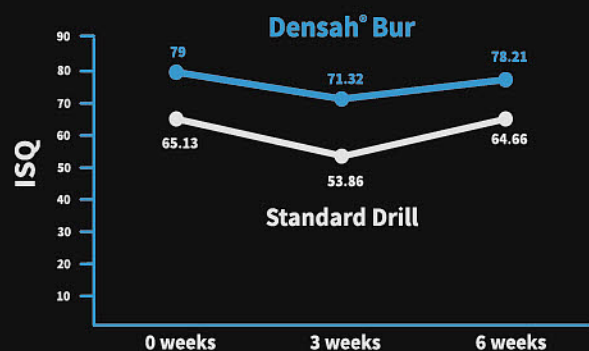
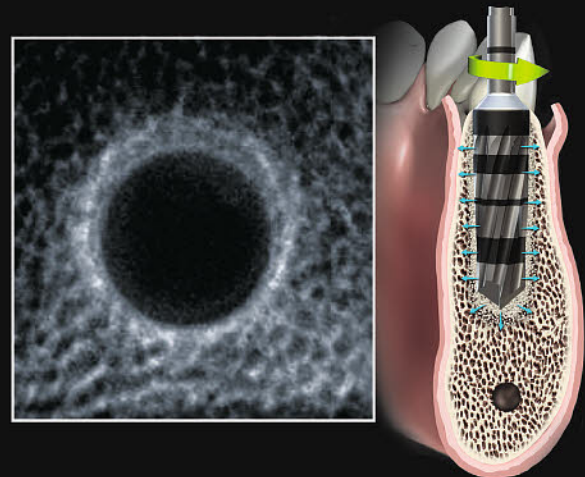
by MEGAGEN

- 단, 1개의 Kit로 모든 Implant System 대응 가능한 Magic Kit
- 자가본을 D4→D2 Bone으로 만드는 놀라운 골치밀화 효과
- 보다 빠른 Spring back 효과로 식립즉시 상상 이상의 초기 고정력과 BIC 증가
- Sinus Lift시술도 가능한 다재 다능한 만능 Kit
- Ridge splitting 없이도 3mm ridge에도 4.2mm Fixture 식립이 가능



상악 Sinus 시술의 방점을 찍다!

Bur가 Bone을 밀면서 전진함으로 membrane 손상 염려가 없으며, 자가 Bone을 이용한 Auto-grafting 효과를 얻을 수 있음



D4 Bone에서도 Immediate loading 을!

자가 Bone의 Fresh 함은 유지한 채 주변 골치밀화로 Bone Density 향상

서울지부 회장 선거 가이드라인 발표

가이드라인 규정위반 유무 판단 선관위 '투명·공정 선거' 다짐

서울지부 선거관리위원회(위원장 정관서·이하 선관위)가 공정하고 투명한 서울지부 회장단 선거를 위한 가이드라인을 발표하고, 설명하는 자리를 마련했다.



정관서 위원장

선관위는 지난 3일 정관서 위원장을 비롯한 선관위 위원 등 관계자들이 참석한 가운데 '제38대 서울치과의사회 회장단 선거 후보자 등록 안내 및 가이드라인 설명회'를 치과의사회관 4층 대회의실에서 진행했다.

서울지부 회장 선거 열기가 점차 고조되고 있는 가운데 마련된 이번 설명회에서 선관위는 선거일을 포함해 투표시간, 방법 등을 안내하는 한편 선거운동 가이드라인을 발표했다.

이날 발표된 가이드라인은 크게 ▲사전선거운동(불법 선거운동) ▲선거운동(후보자 등록이후 선거일

전일까지) ▲불법 선거운동(후보자 등록 이후 선거일 전일까지) 등으로 나눈 선거관리규정에 의거해 선관위의 해석 기준이 행위 중심으로 명시돼 있다.

대표적인 불법 선거운동으로 명시된 행위로는 ▲일간지, 라디오, TV, 등 대중매체를 이용한 광고<선관위 규정 제36조 2호> ▲회장단 후보 1인 이상과 동행하지 아니한 호별 방문 선거운동<선관위 규정 제36조 4호> ▲특정학교 동문회 및 임의단체 주최 정책토론회. 단, 선관위의 허가를 받은 정책토론회는 제외<선관위 규정 제36조 5호> ▲치과전문지를 이용한 광고(*인터뷰성 광고 포함). 단, 선관위가 주관하는 광고는 제외<선관위 규정 제36조 6호> 등으로, 총 9개 항목이 불법 선거운동으로 규정돼 있다.

정관서 선거관리위원장은 "이번 서울지부 회장 선거와 관련해 선거 가이드라인을 개선하고, 출마 당사자들의 합리적인 요청 사항 등을 수용해 보다 투명한 선거문화를 만드는 데 일조하고자 설명회를 열게 됐다"면서 "서울지부 선관위는 보다 공정하고 투명한 선거가 될 수 있도록 최선의 노력을 다하겠다"고 밝혔다.

김용재 기자 kyj45@dailydental.co.kr

■ 서울지부 가이드라인 불법선거운동 유형

사전선거운동	(1) 입후보사실을 게재한 별도의 동창회 소식지를 선거권자에 배부하는 행위 (다만, 일상적인 동창회 소식지에 회원 동정으로 포함시키는 것은 가능) (2) 선거권자의 추천을 받을 때 후보자가 되려는 사람의 경력 또는 공적을 구두로 알리거나 소개하는 것을 넘어 소개장이나 소책자 또는 선거운동용 명함을 배부하는 행위 (3) 학술대회, 동창회, 총회 등 집회에서 선거권자들에게 특정 후보자의 동정을 단순히 소개하는 것을 넘어 지지 선전 등 선거운동에 이르는 발언을 하는 행위 (4) 학회, 동창회 등 단체의 강연회 등에 초청받아 지지호소 선거공약 발표 등 선거운동에 이르는 발언을 하는 행위 (5) 기자회견 혹은 유인물 등을 통한 '지지선언'을 선거운동기간 전에 행하는 경우. (단, 문자지지 선언은 제외하고, 인터넷 홈페이지 또는 SNS 등 선관위 규정 제35조 제1항 1호에 해당하는 방법으로 지지선언을 하는 경우는 선거운동기간 이전이라도 허용)
불법선거운동	(1) 특정 회장단 후보를 위한 개인 연설회 <선관위 규정 제36조 1호> (2) 일간지, 라디오, TV 등 대중매체를 이용한 광고 <선관위 규정 제36조 2호> (3) 공식적인 선거공보물 이외에 선관위의 승인을 받지 아니한 홍보용 인쇄물의 부착 또는 배부 <선관위 규정 제36조 3호> (4) 회장단후보 1인 이상과 동행하지 아니한 호별방문 선거운동 <선관위 규정 제36조 4호> (5) 특정학교 동문회 및 임의단체 주최 정책토론회. 단, 선관위의 허가를 받은 정책토론회는 제외 <선관위 규정 제36조 5호> (6) 치과전문지를 이용한 광고 (*인터뷰성 광고 포함) 단, 선관위가 주관하는 광고는 제외 <선관위 규정 제36조 6호> (7) 당해 선거에 대하여 선거권이 없는자의 선거운동 행위 <선관위 규정 제72조 제1항 1호> (8) 후보자에 대하여 비방, 중상모략 하거나 허위사실을 유포하는 행위 <선관위 규정 제72조 제1항 2호> (9) 선거와 관련하여 금품, 향응, 음식물 또는 재산상의 이익을 요구 또는 제공하거나 제공할 것을 약속하는 행위 <선관위 규정 제72조 제1항 제4호>

전치협과 함께하는 만원의행복!! 전국투어

전치협 이상훈 집행위원장

- 한국 치과계가 나아갈 길

김영삼
원장의
사랑니발치 달인되기!

Dr. kim's Gangnam Style 3rd Molar Extraction Seminar

■ 일시 및 장소

2020년 1월 18일 (토) 17~21시

메가젠임플란트 대전지점

대전 유성구 대학로84 상경빌딩5층 (충남대정문 앞)

대전

김동형 원장의 개원의가 꼭 알아야만할 치주, 구강외과, 금연치료의 보험청구 총정리!

■ 일시 및 장소

2020년 2월 1일 (토) 16~20시

대구 메가젠임플란트 본사

대구 달성군 세천로7길 45 5층 대강당

대구

김욱 원장의 2020년 턱관절장애의 진단, 치료 및 보험청구 총정리!

■특전

1. 표준화된 측두하악분석검사지 제공
2. 별도서식 TMJ CBCT 판독소견서 제공
3. 심평원 측두하악관절자극요법 인증기관 교육이수증 발급

|인 원 100명

|접 수 문 의 02-6959-2804 / 010-6439-1005 입금 후 문자로 이름, 치과명 남겨주세요.

|계 작 번 호 씨티은행 750-14425-261-01 예금주) 현종오

|수 강 료 10,000원



김태영 원장



강익제 원장



김도영 원장



오승환 원장



이승근 원장



조영진 원장



창동욱 원장



허인식 원장

썩 훑어보고 썩 살펴보기

선착순 100분을 위한 300분간의 노하우 공개

“역시 너는 계획이 다 있구나!”

임플란트 보험부터 상악동, GBR, 임플란트 주위염까지~



좌장 양병은 교수



진행 정명진 원장



한즈온 양경선 원장

2020.02.09

09:20 - 09:30 접수(개별 사진 촬영) 및 인사

09:30 - 09:50 **간담상조**
 전문가들의 Society : SIC멤버십
 김태영 원장

09:50 - 10:00 Coffee Break

10:00 - 10:40 **적재적소**
 골이식의 타이밍을 생각하다.
 허인식 원장

10:40 - 11:20 **중용지도**
 내 환자에게 꼭 맞는
 골이식 방법을 찾아줘.
 오승환 원장

11:20 - 12:00 **온고지신**
 RPD, 임플란트를 만나다.
 조영진 원장

12:00 - 13:00 Lunch w/Greeting &
 New product presentation

13:00 - 13:40 **지자요수**
 새로운 상악동 수압 거상술
 이승근 원장

13:40 - 14:20 **유비무환**
 효과적인 임플란트 주위염 치료법
 김도영 원장

14:20 - 14:40 Coffee Break

14:40 - 15:20 **화룡점점**
 보험시대, 최적의 임플란트를 만나다.
 강익제 원장

15:20 - 16:00 **기사회생**
 임플란트 실패 극복기
 창동욱 원장

16:00 - 16:10 질의응답 후 감사패 전달

새해 2월 9일 빠른 9시 20분 | 인터컨티넨탈 서울 코엑스(봉은사방면) 다이아몬드홀

등록비 | 5만원 | 중식포함, 주차비무료
 입금계좌 | 100-027-209560 신한은행 에스아이씨인벤트아시아퍼시픽주식회사
 등록 문의 | 최보현과장 02 585 9700 반창운 영업본부장 010 6367 7653

인터컨티넨탈 서울 코엑스
 (06164)서울특별시 강남구 봉은사로 524
 TEL +82 2 3452 2500

세계 최초의 치과대학과 국립치과박물관

전 세계에서 최초의 치과대학은 1840년에 미국 메릴랜드주 볼티모어에 세워진 볼티모어 치과대학(the Baltimore College of Dental Surgery)이다. 이는 헤이든 박사(Dr. Horace H. Hayden)와 해리스 박사(Dr. Chapin A. Harris)가 메릴랜드대학교에 치과를 설립하고자 요청하였으나 거부되자, 따로 치과대학을 세워 메릴랜드 주의회의 공인을 받은 것이다.

이 볼티모어 치과대학은 메릴랜드대학교 치과대학의 전신이기도 하다. 볼티모어 치과대학과 메릴랜드치과대학(Maryland Dental College, 1873년에 설립), 메릴랜드대학교 의과대학 치과(the Dental Department of the University of Maryland, 1882년에 설립), 그리고 볼티모어 의과대학 치과(the Dental Department of the Baltimore Medical College, 1895년에 설립)의 4개 기관이 1923년에 합병하여 메릴랜드대학교 치과대학(University of Maryland School of Dentistry)으로 되었다. 서울대학교 치의학대학원의 전신인 경성치과의학교가 1922년에 설립되었으니 이 합병된 치과대학보다 1년 빠른 셈이다.

메릴랜드대학교 치과대학에서 가장 부러운 것은 국립치과박물관(<https://www.dental.umaryland.edu/museum/>)이다. 이 박물관의 특징이 몇 가지 있다.

우선 독립건물을 가지고 있다. 1882년에 생긴 메릴랜드대학교 의과대학 치과가 1903년에 독립건물을 지었고, 1996년에 이 건물을 복원하여, 박물관으로 사용하게 된 것이다. 3층 건물로 그 면적이 7000 스퀘어 피트이니, 약 197평이 되는 셈이다.

둘째는 가장 오래된 치과 관련 유물들을 가장 많이 소장하고 있다. 볼티모어 치과대학이 수집 소장했던 유물들을 모두 이 국립치과박물관에 영

평론 배광식 칼럼

서울대 치의학대학원 보존과 명예교수



구대여한 것으로, 약 4만점의 치과 기구 및 장비, 개인 구강 관리를 위한 물건들, 예술품과 가구, 그 외 치과 관련 물건들을 소장하고 있다. 그 중에는 미국 초대 대통령의 상하악 의치도 있다.

셋째는 국립박물관이라는 점이다. 국립박물관이 되는 과정을 살펴보면, 우선 1980년에 미국 전역에서 국립치과박물관이 필요하다는 공통의견이 도출되었다. 그에 따라 1984년에 '국립박물관 형성을 위한 공식위원회(The Official Committee to Form a National Museum)'가 발족하였다.

1986년에 여러 후보 지역 중에 볼티모어에 국립치과박물관을 짓기로 확정하였다. 1989년에 서류상 비영리기구인 국립박물관이 개설되었으나, 항구적인 건물을 마련하지 못하였다. 1992년에 원래 메릴랜드대학교 치과대학 건물 중 헤이든-해리스 홀(Hayden-Harris Hall)에 부속건물로 증축을 하고자 하였으나 비용과 물류 확보가 되지 않았다. 그래서 메릴랜드대학교의 첫 치과대학 건물이었던 것을 복원하기로 하였다. 해리스 박사(Dr. Samuel D. Harris)가 건축비로 백만 달러를 기부해서 건축을 시작하였고, 1996년 6월 22일에 준공식을 가졌다. 테이프 커팅에는 관련자들 외에 치과요정(Tooth Fairy)도 등장하였다.

개관 후 일반인에게 공개해 일반인의 관람이 허용되었고, 개관 5년 후인 2001년에는 스미소니언 협회(Smithsonian Institution) 가맹 프로그램에 합류하였다. 국립이라는 명칭을 사용하고 있었

으나, 2003년에 미국 제108차 의회에서 국립치과박물관으로 공인 받음으로써 명실공히 국립치과박물관이 되었다.

국립치과박물관의 위치는 볼티모어시 사우스 그린 스트리트(31 S. Greene St., Baltimore, MD 21201)인데, 이 거리 이름은 미국 근대치의학의 설립자 중 하나이자 치과보존의 아버지로 불리는 블랙(Greene Vardiman Black, 1836-1915)의 첫 이름인 그린(Greene)을 따른 것으로 보인다.

그는 풋 드리븐 치과 드릴(foot-driven dental drill), 예방 확대(extension for prevention), 아말감 최적 조성에 대한 연구, 반상치의 원인에 대한 연구로도 유명하고, 수많은 핸드 인스트루먼트(hand instrument)를 고안 제작한 것으로도 유명하다.

서울대학교 치의학대학원 치의학박물관(<http://www.dentmuseum.or.kr/>)은 1994년에 개설되어, 2000년에 치과대학 건물 1층에 개관하였다. 미국 국립치과박물관 개관보다 4년 후인 셈이다. 2006년에 서울시에 박물관 등록을 하였고, 2008년에 어린이치과박물관을 개관하였다. 전시관은 약 43평 정도이고, 따로 수장고를 가지고 있다.

2022년이면 우리나라 최초의 치과대학인 경성치과학교 개교 100주년이 되는 해이다. 우리도 전국의 의견을 모아 독립된 건물, 풍부한 유물을 소장한 국립치과박물관 설립을 추진할 때가 되었다고 생각한다.

※ 이 글은 본지 편집방향과 다를 수 있습니다.

90년 역사 VITA!
Digital 치과진료의 새로운 역사를 만들어갑니다

VITA Easyshade V

Shade 측정이 완벽 해집니다.

주변 조명에 영향을 받지 않고
정확한 Shade를 측정할 수 있는 것은
오직 VITA Easyshade V 뿐입니다.

Full Touch Color OLED

무선 충전 (AA배터리)

모바일 연동

원-터치 Shade 측정

clear dental 주식회사 클리어 덴탈 서울특별시 중구 소월로 20-6 (남대문로5가) 신흥빌딩 3층 Tel. 02) 773-2523 Fax. 773-2524



미국 ZEST DENTAL SOLUTION LOCATOR OVERDENTURE SYSTEM

명품은 제값을 합니다. 전 세계인들이 사용하는 **25년의 역사**가 그 품질을 증명해줍니다.

신제품 출시

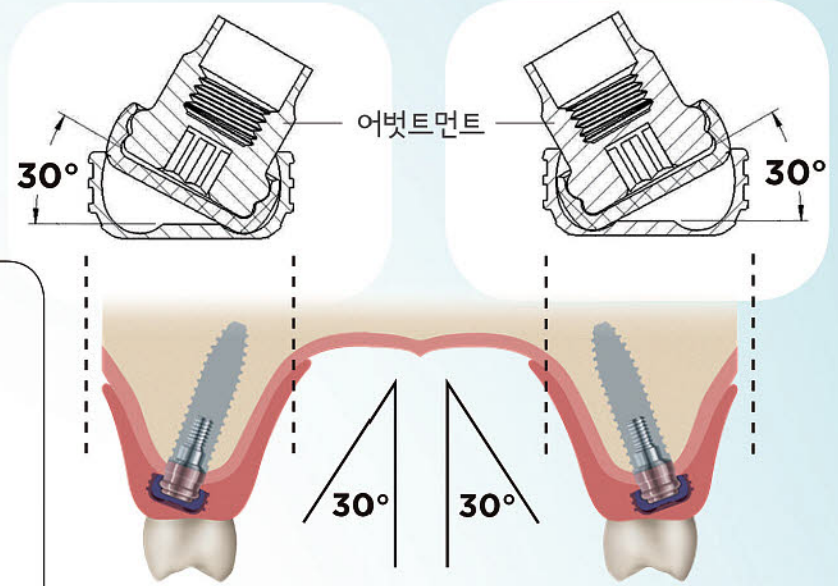
기울기 60° 까지 자동 조절되는 **LOCATOR R-Tx** 출시기념 할인중



- ① 앵글어버트먼트 없이 기울기 60도 까지 수정
- ② 어버트먼트의 좁은 교합면 설계
- ③ 어버트먼트 이중유지장치
- ④ 어버트먼트 금속 강도 32% 증가

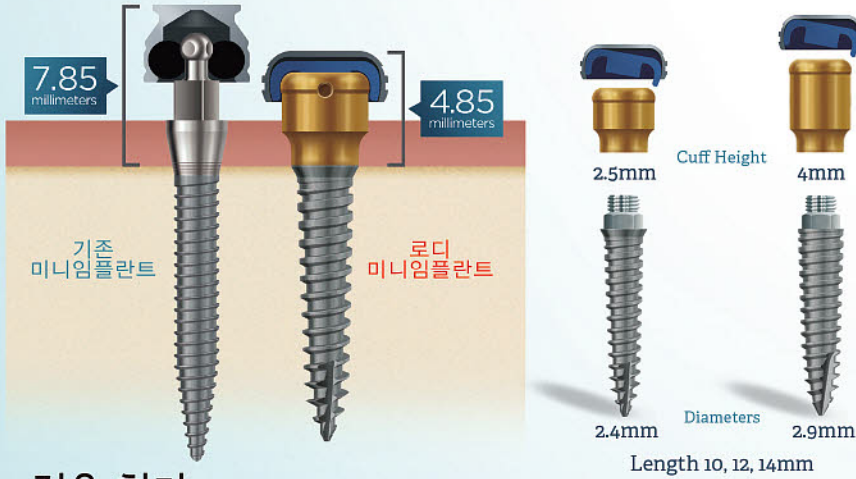
R-Tx Locator 현재 사용가능 품목

- | | |
|-----------------------|------------|
| ▶ 수입 | ▶ 국산 |
| • Astra | • Osstem |
| • Straumann | • Dentium |
| └ Bone Level | • Dio - UF |
| └ Tissue Level | • Neo - IS |
| • Brenemark | • Dentis |
| • Zimmer - Screw Vent | └ 1Q |
| • SIC | └ Anyone |



LODI

좁은 골폭에 사용하는 2 piece 미니 임플란트



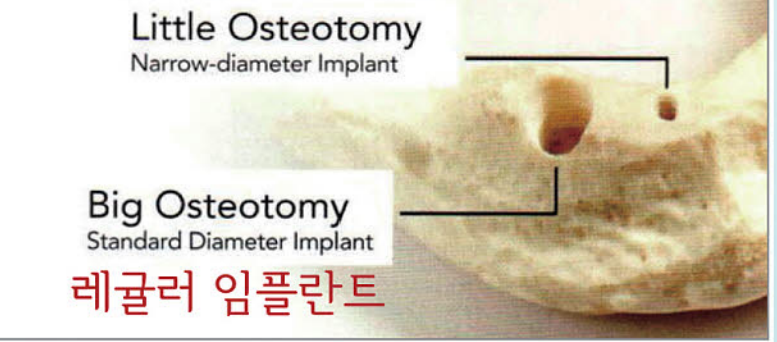
적용 환자

- ① 골 폭이 좁은 환자(4mm면 가능)
- ② Bone Graft가 어려운 환자
- ③ 틀니 유지가 없는 환자

LODI(로디) 미니임플란트의 장점

- ① 어버트먼트만 따로 교환 가능
- ② 2 Piece 설계로 저작압 분산이 잘 되고
- ③ 수술시 최소 절개로 편안함을 주고회복기전이 빠름
- ④ 수직간 높이가 기존 One Piece 미니임플란트보다 3mm정도 더 낮아 틀니 제작시 설측 공간이 20% 더 확보
- ⑤ 임플란트 상부의 Macro design으로 저작압 분산이 좋음

LODI(로디) 미니 임플란트



즉석 레진!



- ① Metal cap 탈락방지
- ② 경화 시간 단축 - UV Light Curing 50~70초, Self Curing 5~7분
- ③ 냄새, 자극 없음
- ④ 색깔 : 틀니 레진색
- ⑤ 재료 절약 - 남은것은 나중사용 가능

앵글 팁은 수정할 때 사용





치과마케팅 전문 단비마케팅

온라인 마케팅·오프라인 & 협약마케팅 만족도 1위!

2016년 대한민국브랜드 대상 '치과마케팅 부문 대상'
 2017년 한국소비자 감동지수 1위 '치과마케팅 부문 대상'
 2019년 치과마케팅 전문회사 최초 '벤처기업 인증 & 기업부설연구소 설립'

온라인 기초튼튼 패키지 월 99만원

사진촬영	브랜드 블로그 스킨 & 배너제작	블로그 포스팅 월 8회	네이버 노출 언론보도 월 1회	인스타그램 마케팅	페이스북 마케팅	빠른 피드백 & 월간 보고서
------	-------------------	--------------	------------------	-----------	----------	-----------------


1년 이상 계약 시 무료 제공 **단비마케팅의 추가 제공 서비스** (400만원 상당 서비스 무료 제공)



랜딩형 홈페이지



치과 홍보영상



전문 모델 섭외

제휴 & 오프라인 지역마케팅

(서울, 경기, 인천 지역에 한함)



우리 치과 오프라인 마케팅 담당인력 1인 배정

- ✓ 다수의 단비마케팅 협력업체에 홍보 및 제휴 진행
- ✓ 주 1회 이상 오프라인 마케팅 활동
- ✓ 원장님과의 협의를 통한 모든 영역의 오프라인 마케팅 활동 (치과 주변 신규 제휴처 발굴, 판촉물 홍보 등)
- ✓ 한 지역당 1개 치과 계약

협약마케팅 추천지역 : 구로, 금정(산본), 사당, 노원, 수유(쌍문), 수유(방학), 강동, 영등포, 종로, 광화문, 수지, 부평, 영종도, 안산, 시흥, 이천



홈페이지 : www.danbimarketing.com | TEL : 031) 551-3322 | 빠른 문의 : 010-2539-0179

NSK

CREATE IT.

PANA SPRAY Plus

NSK에서 판매하는 단 하나의 정품 Oil Spray입니다



국내 유일의 NSK 정품 Oil Spray

국내에서 판매되는 NSK 브랜드의 Oil Spray는 PANA SPRAY Plus 한가지 뿐으로 구입시 반드시 NSK 정품인지 확인하시기 바랍니다.

Cleaning & Lubrication

핸드피스 내부 이물질들을 밖으로 배출하는 청소기능과 카트리지, 베어링 등 회전체에 반드시 필요한 윤활기능을 동시에 갖춘 제품입니다.

다양한 활용

하이스피드, 로우스피드, 임플란트 앵글 등 NSK에서 생산하는 핸드피스 뿐만 아니라 국내에서 사용하는 대부분의 핸드피스에 사용 가능합니다. (Adaptor 별도 구매)

NSK Dental Korea Co.,Ltd.

서울 영등포구 선유동2로 70 이화빌딩 5층
Tel : 02-2633-8990 / Fax : 02-2633-8980
서비스문의 : 02-2633-9945 ~ 6 / Fax : 02-2633-7932

취업난? 치과위생사는 여전한 '구인난'

치과위생사·간호사 미충원인원 4000명, 138개 직업군 중 2위 채용계획 12000명...노동부, 직종별 사업체 노동력 조사 발표

최근 국내 기업이 채용을 계획한 인원 규모가 10년 만에 최저치를 기록하는 등 채용 시장이 얼어붙고 있지만, 치과위생사는 취업문을 활짝 열어놓아도 여전히 구인난을 호소하고 있다.

치과위생사·간호사 직군이 구인이 절실하지만 이를 충족시키지 못한 '미충원인원' 부분에서 4000여 명에 육박해 전체 138개 직업군 중 2위를 차지하는 등 구인난이 심각함을 보여줬다. 미충원인원이 가장 많은 직업 1위는 운전기사(2만1000여 명)였다.

또 보건·의료계의 미충원인원은 7000명으로 운전·운송(2만2000명), 경영·회계·사무(8000명)의 뒤를 이었고, 부족인원은 2만2000명으로 운전·운송(3만9000명), 경영·회계·사무(3만1000명)에 이어 세 번째로 많았다.

이번 조사는 고용노동부가 지난해 10월부터 45일간 국내 5인 이상 사업체 약 3만2000개를 대상으로 면접, 우편, 전화 조사를 병행한 결과다.

치과위생사·간호사 구인난은 '인력부족률'에서도 여실히 드러난다.

치과위생사·간호사는 인력부족률 4.3%를 기록해 숙박시설 종사자(9.3%), 운전기사(6.9%), 미용 서비스 종사자(5.0%), 디자이너(4.4%)에 이어 전체 직업군 중 5위를 기록했다.

이러한 구인난을 돌파하기 위해 채용 계획 인원 규모를 대폭 늘리는 움직임도 관측된다.

치과위생사·간호사 채용 계획 인원은 지난해 2-3분기에 7000명이었으나, 지난해 4분기부터 올 1분기까지는 1만2000명으로 대폭 늘었다. 이는 운전기사(3만6000명), 영업원 및 상품중개인(1만3000명), 경영 지원 및 행정 관련 사무원(1만3000명)에 이어 네 번째로 많은 수

■ 직업군 별 미충원인원

순위	직업	미충원인원
1	운전기사	21141명
2	치과위생사·간호사	3875명
3	영업원·상품중개인	3863명
4	제조관련단순업무	3712명
5	경영지원·행정사무	2492명

■ 인력부족률

순위	직업	인력부족률
1	숙박시설서비스	9.40%
2	운전기사	6.90%
3	미용서비스	5.40%
4	디자이너	4.40%
5	치과위생사·간호사	4.30%

■ 채용 계획 인원

순위	직업	채용계획인원
1	운전기사	35735명
2	영업원·상품중개인	12762명
3	경영지원·행정사무	12698명
4	치과위생사·간호사	11953명
5	제조관련단순업무	11189명

치다.

이러한 치과위생사·간호사 채용 계획 규모는 보건·의료계 총 채용 계획 인원 2만4000명 중 절반에 해당하는 수치로, 의사를 보조하는 의료인력이 절대적으로 부족함을 보여준다. 또한 이는 총 23개 업계 중 운전·운송(3만9000명), 경영·회계·사무(3만3000명)에 이어 세 번째로 많은 수치다.

구인난 해소를 위한 노력으로는 ▲채용 비용 증액, 구인 방법 다양화 ▲임금 인상 등 근로 조건 개선 등이 필요하다는 응답이 나왔다.

최상관 기자 skchoi@dailydental.co.kr

반부패·청렴 직원 시상

서울대치과병원, 14명에게 수여

서울대치과병원(원장 구영)이 지난해 12월 31일 '2019 청렴마일리지 시상식'을 개최했다.

이날 행사는 전 직원이 자발적으로 반부패·청렴 활동에 참여함으로써 공정한 평가와 보상이 이뤄지는 문화를 조성하겠다는 취지에서 마련됐다.

지난 한 해 동안 반부패·청렴 교육 이수와 행동강령 준수 활동 내역 등을 종합해 수상자

를 선정했으며, 정희연 치과위생사에게 최우수상, 그 외 14명에게 우수상과 장려상을 수여했다.

구영 원장은 "반부패·청렴은 공공기관으로서 주어진 소명과 책무"라며 "앞으로도 전 교직원이 청렴한 병원을 만드는 데 적극적으로 동참해주길 바란다"고 말했다.

한편 서울대치과병원은 지난 국민권익위원회에서 대학병원과 의료원 등 46개 공공의료기관을 대상으로 실시한 '2019 공공기관 종합청렴도 평가'에서 합격점을 받았다.

최상관 기자 skchoi@dailydental.co.kr

↓ 50%

핸드피스 카트리지

교체·수리비

경재치과기계상사 02)755-3354



빠른 조직재생과 창상치유! 천연 섬유질 콜라겐 Matrix

지혈 / 조직재생 / 조직결합 / 상악동막수리 / 발치와보존 / 연조직 증강술 / 창상치유촉진

- ✓ 세계최초, FDA 승인받은 치과 수술용 콜라겐!
- ✓ 세계최초, 유럽약전 의약품 EDQM 적합인증!
- ✓ 세계유일, FDA 승인받은 rhBMP-2 전달체!
- ✓ 100% Bovine Achilles Tendon 고품질 콜라겐!
- ✓ 30년간 1000편 이상 논문으로 입증된 성공적 결과!



1PKG / 10EA

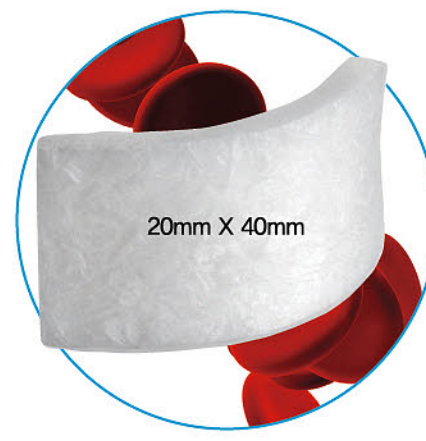
**“ 섬유아세포에 화학주성으로 세포와 성장인자를 끌어들여
신생조직 성장을 촉진하고 생체에 분해, 흡수된다 ”** (Francis 1987)



CollaTape®

압축된 형태의 우수한 창상 봉합성

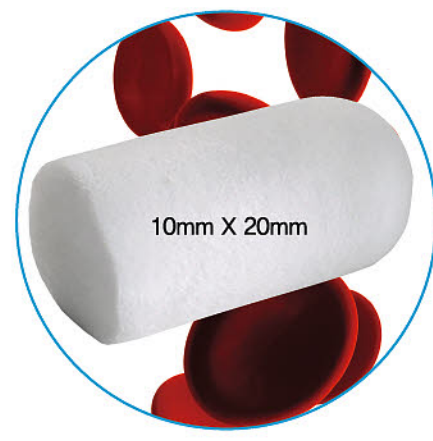
- 조기창상폐쇄 및 조기창상 상피화
- 상악동막 천공부위 초기밀봉 및 수리
- 수직거상술시 상악동막 천공 예방
- 벌어진 연조직 봉합부위 조직 결합
- 발치즉시식립 골이식부위 조직 결합
- 티타늄메쉬 위에 덮어 노출, 감염 방지



CollaCote®

도톰한 형태의 다공성 섬유망 구조

- 신생조직 내부성장을 위한 Matrix
- 연조직 공여부 지혈 및 조기창상치유
- 연조직 결손부위 조직 재생 및 창상치유
- 임플란트 주변 연조직 증강술
- 돌돌 말아서 발치와에 사용
- rhBMP-2, PRP, PRF 전달 수송체

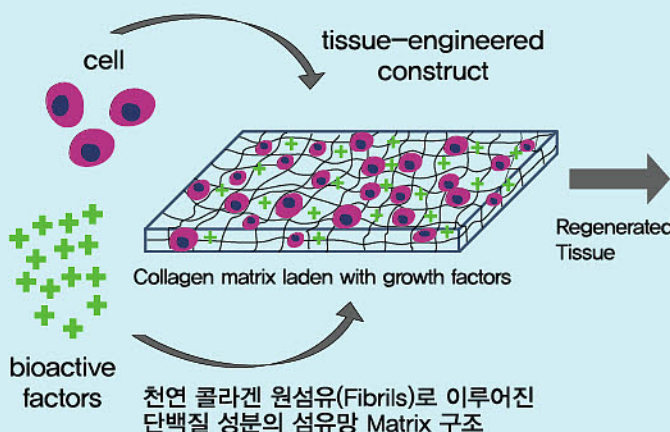


CollaPlug®

발치와 형태의 다공성 섬유망 구조

- 발치와 지혈 및 조기 혈병 형성
- 발치와 함몰, 감염, 드라이소켓 방지
- 발치와 골세포 조기 부착 및 골형성 촉진
- 발치와보존술 (Bio-Col 테크닉)
- 작게 잘라 구멍, 터널형태 조직재생
- rhBMP-2, PRP, PRF 전달 수송체

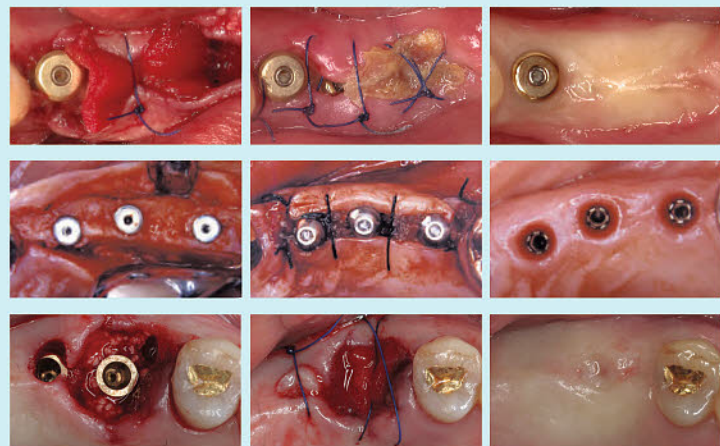
연조직 손상부위에 채워넣으면 빠르게 새살이 돋습니다!



연조직 재생

각화치은 증강술

발치즉시 식립



2020 AMII WORLD SYMPOSIUM
 October 24th~25th
D-286

It's time to change.

2020

“내가 찾던 임플란트!!”

MAGICORE



최소침습 임플란트 1~2월 연수회 및 세미나 미리보기

1월 강좌 일정표

일시	장소	코스명	연자
2020.01.11(토)15:30~18:00	광주	광주치협 세미나	김용환 원장
2020.01.11(토)16:00~20:00	서울	구로 세미나	김대현 원장
2020.01.11(토)16:00~21:00	수원	수원 세미나	이은택 원장, 김동근 원장
2020.01.15(수)19:30~22:30	울산	울산 세미나	김재항 원장
2020.01.18(토)16:00~20:00	서울	서울송파 세미나	이은택 원장
2020.01.21(화)19:30~22:00	대전	대전 세미나	이영한 원장

2월 강좌 일정표

일시	장소	코스명	연자
2020.02.01(토)15:00~22:00	서울	연수회 24기 1회차	김용환 원장, 이은택 원장, 김대현 원장, 김원용 원장, 박재환 원장
2020.02.02(일)10:00~17:00	서울	연수회 24기 2회차	김용환 원장, 이은택 원장, 김대현 원장, 김원용 원장, 박재환 원장
2020.02.05(수)19:30~22:00	광주치협	광주치협 세미나	박재환 원장
2020.02.08(토)16:00~21:00	구로	구로 세미나	김대현 원장
2020.02.08(토)16:00~20:00	수원	수원 세미나	이은택 원장
2020.02.08(토)15:00~22:00	대전	연수회 25기 1회차	민승기 원장, 이영한 원장, 이영욱 원장, 김용환 원장, 김재항 원장
2020.02.09(일)10:00~17:00	대전	연수회 25기 2회차	민승기 원장, 이영한 원장, 이영욱 원장, 김용환 원장, 김재항 원장
2020.02.15(토)15:00~22:00	서울	연수회 24기 3회차	민승기 원장, 이은택 원장, 김대현 원장, 김원용 원장, 박재환 원장
2020.02.16(일)10:00~17:00	서울	연수회 24기 4회차	민승기 원장, 이은택 원장, 김대현 원장, 김원용 원장, 박재환 원장
2020.02.17(월)19:30~22:00	대구	대구 세미나	김재항 원장
2020.02.22(토)15:00~22:00	대전	연수회 25기 3회차	민승기 원장, 이영한 원장, 이영욱 원장, 김용환 원장, 김재항 원장
2020.02.23(일)10:00~17:00	대전	연수회 25기 4회차	민승기 원장, 이영한 원장, 이영욱 원장, 김용환 원장, 김재항 원장
2020.02.25(화)19:30~22:30	창원	창원 세미나	김용환 원장
2020.02.29(토)14:00~19:00	서울	서울 세미나	김용환 원장

▶ 상기일정은 사정에 따라 변동될 수 있습니다.

연수회 라이브쇼 일반세미나



AMII 임상교육원

문의 및 접수
 각 지역 담당자에게 문의해주세요

서울지사 02-466-9117
 광주전남지사 062-432-7528

경기남부지사 031-238-2879
 부산경남지사 070-7333-3458

경인지사 070-4063-2875
 대구경북지사 070-8711-2879

대전충청지사 070-4865-3165
 전북지사 010-4626-0379

강원영업팀 010-7224-0
 제주영업팀 010-6303-9



베이징대학서 턱관절 진료 배워보자

고려대 안암병원 턱관절포럼 연수회 2월 8일부터
2월 21일 베이징대학치과병원 '턱관절 강연' 눈길

턱관절 진료의 정수를 공유하며 치료 성적을 높이는 것을 목표로 한 실천 연수회가 2월 초에 열린다.

특히 연수회 최초로 중국 베이징대학 턱관절 클리닉 연수 및 병원 견학을 진행하는 만큼 중국 턱관절 진료의 최신 경향과 노하우를 살피는 한편 임상적용이 즉시 가능한 턱관절장애 진단 및 치료법을 마스터할 수 있는 기회가 될 전망이다.

고려대학교 안암병원이 주최하고 아시아턱관절학회, 국제치과문화교류협회, (사)대한턱관절협회, 정 훈 턱관절 연구소에서 후원하는 '고려대학교 안암병원 턱관절포럼 제19기 연수회' (이하

연수회)가 오는 2월 8일(토) 고려대 의과대학 본관, 2월 21일 중국 베이징대학 치과병원에서 열린다.

2월 8일 열리는 국내 연수회는 '개원 의가 바로 턱관절 치료를 가능하게 하는 Know How 전수' 라는 주제로 진행된다. 세션 I에서는 정 훈 아시아턱관절학회 이사장이 연자로 나서 ▲약물치료와 물리치료로서 치료 가능한 증례선택, 치료법 ▲스플린트 치료를 해야 하는 증례의 선택법 및 환자관리 노하우 ▲약물치료, 물리치료, 스플린트 치료로 효과가 없는 증례에 대한 관리법(턱관절세정술, Hyaluronic acid 주입, 보톡스 주사)



정 훈 이사장



류재준 교수



Kai-Yuan Fu 교수

▲각종 물리치료 소개 ▲심평원 턱관절 치료 인증기관 신청방법 등을 주제로 강연한다.

이어 세션 II에서는 류재준 교수가 ▲스플린트 치료의 기본과 임상상의 모든 것 ▲스플린트 치료에 있어 주의점 등을 주제로 노하우를 공유하며, 세션 III에서는 정 훈 이사장과 이상화 교수, 민경기 원장, 황진혁 교수, 김주원 교수가 연자로 나선 가운데 국소 마취제에 의한 동통감별법과 턱관절 세정술 실습을 이어간다. 특히 2월 21일 중국 베이징대학 치과

병원에서 열리는 해외 연수회는 '중국 베이징대학(Peking University)의 턱관절 치료의 모든 것'이라는 주제로 펼쳐진다. 이날 연수회에서는 베이징대학 턱관절 센터 및 치과병원 시스템 견학이 예정돼 있다.

이번 연수회 참가자의 경우 보수교육 점수 2점이 인정되며, 심평원 턱관절치료 인증기관 교육이수증, 정 훈 턱관절 클리닉 임상참관 등의 특전이 제공된다.

주최 측은 "턱관절 장애의 치료는 그 원인이 제거되어야 치료성적이 좋다"며 "이번 연수회는 국내에서 초보자도 즉시 시술 가능한 국소마취제에 의한 동통감별법 및 턱관절 세정술 연수회와 중국 베이징대학 턱관절 클리닉의 핵심 연구에 관한 강의 및 정 훈 턱관절 클리닉 임상참관으로 턱관절장애를 완전 마스터하는 연수회"라고 소개했다. 사전등록 마감은 2월 1일. 문의 02-318-2866.

윤선영 기자 young@dailydental.co.kr

임플란트 주위염 극복 '역시 계획이 있구나'

2월 9일 코엑스, SIC임플란트 심포지엄
개원가 인기 연자 총출동 300분 릴레이 강의

임플란트 보험부터 상악동, GBR, 임플란트 주위염 극복법까지 임상에 유의한 노하우를 한자리에서 들을 수 있는 세미나가 마련됐다.

SIC임플란트(대표이사 이진규) 심포지엄이 오는 2월 9일 오전 9시 인터컨티넨탈 서울 코엑스 다이아몬드홀에서 열린다.

선착순 100명을 대상으로 하는 이번 세미나는 '역시 너는 계획이 다 있구나'

내'란 최근 인기영화 속 명대사를 주제로 임플란트 시술과 관련한 다양한 임상 팁을 제공할 계획이다.

김태영·강익제·김도영·오승환·이승근·조영진·창동욱·허인식 원장 등 개원가에서 손꼽히는 임플란트 강연 명연자들이 나서 각자 자신 있는 파트의 임상노하우를 확실히 전달한다.

SIC임플란트는 윌프레드 쉐리 교수



김태영 원장



강익제 원장



창동욱 원장

고온 애칭으로 불순물을 완벽히 제거한 이상적인 표면처리 기술을 장점으로 내세우고 있다.

이진규 대표이사는 "국내에 꾸준히 SIC 임플란트를 알려가고 있

(독일 프라이브르크대학)가 설립한 '설리 임플란트학술협회(SIC)' 연구를 바탕으로 스위스에 본사를 두고 임플란트를 생산하고 있는 기업. 유럽에서 프리미엄 임플란트 생산업체로 손꼽힌다.

SIC임플란트는 SIC matrix란 기술을 적용해 임플란트 표면 지르코니아 블라스팅과

으며, 유저들의 만족도가 높다"며 "이번 세미나는 한 자리에서 임플란트 시술과 관련한 명 연자들의 노하우를 300분간 집중도 있게 들을 수 있는 기회"라고 밝혔다.

등록은 선착순 100명이며, 등록비는 5만원이다. 등록문의: 최보현 과장(02-585-9700) 전수환 기자

CHIKA TALK
치과를 스마트하게

치과 응급구원은 — 알바톡

알바톡이란?

치과에서 급하게 치과위생사 등의 인력이 필요한 경우 원하는 조건의 인력을 매칭해드리는 서비스입니다.

인력 등급 관리 brainspec

브레인스펙교육개발원에서 양성한 검증된 인력!!

신청방법 치카톡 홈페이지 > 회원가입 > 알바톡신청(홈페이지 or 전화)
이용기간 1일 ~ 2주까지 (연장가능)

원하는 날 7일 전 신청 시 97%이상 매칭됩니다.(서울, 경기 지역만 가능합니다.)
*경기외곽, 지방은 시일이 조금 더 걸릴 수 있습니다.

Alba Talk
치과 응급구원은 - 알바톡

알바톡

알바톡 문의 및 신청 02-6204-7575
E-mail help_chikatalk@denit.co.kr
web www.chikatalk.co.kr

ëLEEC II **mini**

전기모터핸드피스 일렉2미니

BLACK EDITION

가격과 성능을 모두 만족시키는
비교할수 없는 **가성비**

전기모터핸드피스 일렉2미니
블랙에디션 출시기념

에어터빈 핸드피스
보상교환 **EVENT**

최대 63만원 할인



일렉 임플란트앵글 출시 기념
**임플란트 옵틱 핸드피스
한정특판 EVENT**
최대 30만원 할인



일렉 전용 오일스프레이 증정
**SNS에 사용후기
올리시고
선물 받으세요**



오일스프레이 증정 (500ml 1ea)

제품 사용 후기를 개인 SNS 올리시고
인증샷 보내주시면 4만원 상당의 독일산
최고급 오일스프레이를 선물로 보내드립니다.
(010 2826 6132 문자로 인증샷 보내주세요)

※ 가격 및 문의사항은 아래의 해당지역별 대리점으로 연락주시면 친절히 안내해드리겠습니다.



NAVER

마이크로엔엑스



MicroNX
판매처 및 AS대리점

대표번호/대구본사 053 650 1000 / 010 3568 6132 / 010 9518 7202

서울사무소/서울,경기 010 3801 5442 인천/에스엔에스덴탈 010 2431 0308

대전,충청/에스덴탈 010 6434 2282 광주,전남/이진성덴텍 010 9430 0099

부산/드림덴탈 010 5717 3651 경남/(주)이노텍엘앤씨 010 3571 3173

강원/스마트덴탈 010 2365 0511

전주전북/(주)참사랑덴탈 010 9507 8898

울산/BL덴탈 010 5575 6154



Easy Control



PRODUCT INFORMATION

Model No	Size	Volume
CDP 07	0.7x0.7x0.54cm	0.16g(0.25cc)
CDP 10	1x1x0.54cm	0.25g(0.5cc)

FEATURE

- HA(60%) : β -TCP(40%) + Type I Collagen
- 이중 기공 구조의 인산칼슘 골이식재
- Putty Type으로 조작이 편리
- 높은 기공율로 혈관 성장과 골세포 이동이 유리
- 콜라겐에 의한 조직재생 및 지혈효과

APPLICATIONS

- Socket Preservation
- Ridge Augmentation
- Periodontal Defect Regeneration
- Implant Bone Regeneration
- Sinus Lift



구강암 · 안면재건 실전 노하우 체득

구강외과학회 · 악성학회 주최 2월 7~9일 카데바 연수회
구강암, 안모 기능저하, 전문적인 안면 기능재건 초점



김철환 이사장 고승오 악성학회 회장

사체 해부를 통해 구강암의 원인과 치료법을 파악하고, 구강악안면 성형재건을 위한 다양한 팁이 공유될 전망이다.

대한구강악안면외과학회(이사장 김철환 · 이하 구강악안면외과학회)와 대한악안면성형재건외과학회(회장 고승오 · 악성학회)가 주최하고 구강암연구소와 가톨릭대학교 응용해부연구소가 주관하는 '2020년도 구강암 수술 및 구강악안면재건 워크숍(구 카데바 연수회)가 오는 2월 7(금)일부터 9(일)일까지 가톨릭응용해부연구소 5층 국제기술교육센터

에서 열릴 예정이다.

이번 워크숍은 양 학회의 전통적인 교육 프로그램으로, 구강암 및 재건 수술에 경험이 많은 16명의 교수들이 직접 실습에 참여해 실습 능력 배양에 큰 도움을 줄 전망이다.

특히, 이번 워크숍은 실습을 더욱 강화한 부분이 눈에 띈다.

1일차 간단한 이론 강연에 이어 모든 강연 시간이 실습으로 진행될 전망이다. 실제 사체를 대상으로 4인이 1조(총 12조)가 돼, 구강암을 포함한 안모 기능저하와 안면 기능재건 등 전신 해부학에 걸친 전문적인 재건 수술을 섭렵할 수 있도록 강연을 구성했다. 사전등록 마감은 오는 1월 31일까지며, 구강암 연구소 홈페이지(www.oralcancer.re.kr)을 통해 등록하면 된다. 문의: 박주용 교수 (slowp@ncc.re.kr)

김용재 기자 kyj45@dailydental.co.kr



윤성민 대표 김근호 이사 김도희 원장 노경빈 이사 김수철 세무사

개원 대박 노하우 있을까요?

덴티스, 2월 1일 개원 전략 세미나 개최
마케팅 · 재무 · 직원 채용까지 정보 제공

개원 노하우에 관심이 많은 치과의사들을 위한 최적의 강연이 펼쳐진다.

덴티스(대표이사 심기봉 · 이하 덴티스)가 마련한 '성공 개원 전략' 세미나가 오는 2월 1일 SETEC 1층 세미나실에서 개최될 예정이다.

마케팅을 포함해 재무 전략, 채용, 교육 등 개원 전반에 걸쳐 다양한 노하우가 공개될 이번 세미나에서는 윤성민 대표(아라메디컬)를 포함해 김근호 이사(메디파인더 대표), 김도희 원장(편한치과의원), 노경빈 이사(아라메디컬), 김수철 세무사가 연자로 나서 강연을 진행한다.

먼저 첫 강연에서는 윤성민 대표가

'최근 성공 개원 사례를 통한 개원 성공 전략 수립'을 주제로 경험에 입각해 차별화된 개원 노하우를 공개한다. 아울러 김근호 이사가 '매출을 올리는 개원 내·외부 마케팅 균형 전략'을, 김도희 원장이 '치과 성공 개원 사례'를 주제로 강의할 예정이다.

더불어 '각 병원에 맞는 개원 채용부터 교육까지'를 주제로 노경빈 이사가 직접 강연을 진행하고 '개원시 반드시 알아야 하는 재무 전략'을 주제로 김수철 세무사가 다양한 재무 관리법을 공유할 예정이다.

정현중 기자 hjreport@dailydental.co.kr



이상훈 김영삼



김동형 김욱

전치협과 함께하는 만원 행복! 전국투어

13일 '이상훈의 보조인력문제 완전 뽀개기'
18일 대전 '사랑니발치', 2월 1일 대구 '턱관절'

'의료정의와 개혁실천 전국 치과의사 협의회(공동대표 현종오 · 김용욱/이하 전치협)'가 기획한 '이상훈의 보조인력문제 완전 뽀개기' 토크콘서트가 1월 13일 저녁 7시30분 강남역 근처 '갤러리 카페 G 아르체'에서 열린다.

전치협은 이 토크콘서트를 통해 회원가의 풀리지 않는 과제인 스냅 구인

난에 대한 다양한 아이디어를 모으고 대안을 고민해 보는 시간을 가질 계획이다.

또 새해에도 전치협과 함께하는 만원의 행복 전국투어 세미나가 이어진다.

오는 18일 메가젠임플란트 대전지점(상경빌딩 5층)에서 김영삼 원장의 '사랑니발치 달인되기' 세미나가 진행된다.

또 오는 2월 1일 대구 메가젠임플란트 본사(달성군 세천로7길 45, 5층 대강당)에서 김동형 원장의 '개원의가 꼭 알아야 할 치주, 구강외과, 금연치료의 보험청구 총정리!', 김욱 원장의 '2020년 턱관절장애의 진단, 치료 및 보험청구 총정리!' 세미나가 열린다.

각 강의에 앞서서는 이상훈 집행위원장이 '대한민국 치과계가 나아갈 길'이라는 주제로 5분간 인사할 예정이다.

참가비는 만원이다. 문의: 02-6959-2804(또는 010-6439-1005)

전수환 기자 parisien@dailydental.co.kr



SWISS MADE
SWISS Quality

Insert 가 뭉개지고 찢어져서 자주 교체합니까?
Abutment 에 플라그나 음식물 찌꺼기가 낄까요?
적절한 Overdenture Attachment 선택이 어려우십니까?



신소재 Polymer Pekkton® 재질이라서 탄성이 있으며 Insert 가 트여 있어 Denture 탈부착 시 각도가 조금 안 맞아도 Insert 가 깨지지 않으며 유지력을 오랫동안 일정하게 유지시켜 줍니다.

+ CM LOC®
새로운 개념의
Implant Overdenture Attachment

CENDRES+ MÉTAUX

씨엠덴탈코리아
서울시 강남구 논현로 30길 42 신우빌딩 4층

전화 1588-2826 www.facebook.com/pekktonkorea
팩스 1588-2834 www.cmsa.ch/dental



Healthy Esthetic Retrievable Implant

HERI SYSTEM

디지털 임플란트에 가장 최적화된 시스템

(Scan-Body, Library 지원)

강력한 유지력

충분한 높이를 가지는 0° Taper, 육각기둥 형태의 HERI Abutment는 상부 보철물과 강력하게 접착할 수 있어 스크류타입 보철로 사용 가능합니다.

치은연하 건강

치은 연하에 잔류 시멘트가 없고 치태, 치석 침착이 어려운 세라믹으로 이루어져 임플란트 주위염 가능성을 획기적으로 줄였습니다.

다양한 커넥션 지원

Osstem, Dentium, Megagen, Dio, Neo, Strauman, Astra, Dentsply Xive, Nobelbiocare, Biomet 3i, Zimmer 등

뛰어난 심미성

0.7mm 정도의 낮은 Collar는 Bone Level 부터 교합면까지 물 흐르는 듯한 Emergence Profile을 세라믹으로 재현할 수 있어 심미적으로 유리합니다.

Contact Loosening 수정 가능

링크 형태의 가는 Abutment는 인접면에 충분한 공간을 부여할 수 있어 Contact부위 수정을 위한 레진 박스를 만들기 좋습니다.

보험 적용 가능

PFM 헤리시스템 보철로 보험적용 가능
보험코드 : L7552203, L7552204

제14회 헤리시스템 세미나 일정

- 16:00 ~ 17:00 **강의** HERI System을 비롯한 다양한 임플란트 보철의 원리와 장단점 비교
- 17:00 ~ 18:00 **강의** HERI System 적용 증례와 Contact Loosening시 완벽한 처치법
- 18:00 ~ 19:00 **실습** 임플란트 보철 인상채득부터 Setting, Contact Repair 등 보철 전과정

일정

- 일 시 2020년 01월 18일 (토) 오후 04시 ~ 07시
- 장 소 서울시 강남구 강남대로 354, 헤천빌딩 4층 헤리치과 (강남역 4번출구)
- 주 차 1층 국민은행 앞 무료주차
- 접 수 19.12.02(월) ~ 20.01.17(금)
- 수 강 료 10만원 (VAT포함, 세금계산서 발급)
- 계 좌 국민 318001-04-161623 (주)헤리
- 특 전 빠르고 편한 다용도 광중합 패턴레진 HERIFix 증정

연자



엄상호 헤리네트워크 대표 원장

- 보철과 전문의, 치의학 박사
- 원광대학교 치과대학 졸업
- 원광대학교 치과병원 보철과 인턴 레지던트 수료
- 미국 NOVA 치과대학 교환 교수
- 카톨릭대학교 의과대학 치의학 교실 외래 교수
- 대한치과보철학회 정회원 및 인정의
- 대한턱관절교합학회 인정의 및 재무이사



동영상 QR 코드



제 14 회
2020

샤인학술대회

2020.2.2. sun COEX 1F GRAND BALLROOM



Session 01 Back to the BASIC



10:00	제7회 샤인 학술상 수상자 강연 치과 외래에서 약물 처방하기 1. 약처방과 관련한 심사 기준 2. 대표적인 처방약들의 성분과 상품명 3. 용법과 용량을 고민해 보자	 황성연 원장 사람사랑치과
-		
11:00		
11:00 - 11:30	Break	
11:30	실전 Inlay, 원 포인트 레슨! 1. 인레이? 온레이? 크라운? 2. Step by Step 인레이 프랩 3. 세라믹/레진 인레이를 위한 접착의 실제	 김성연 교수 서울대 치과병원 보존과
-		
12:30		
12:30 - 14:00	Lunch	
14:00	막막한 소아 환자! 동영상으로 배우기 1. 한 번에 끝내는 유치 신경 치료 2. 한 번에 끝내는 SS 크라운 3. 나도 할 수 있다(Zr 유치 기성크라운)	 문상진 원장 용인쥬니어치과
-		
15:00		
15:00 - 15:30	Break	
15:30	Panoramic radiograph : Beyond tooth. 1. 파노라마 판독 시 이것만은 꼭! 2. 파노라마 방사선 영상의 3차원적 이해 3. 파노라마를 통한 임플란트 식립 전 screening	 허경희 교수 서울대 치과병원 영상치의학과
-		
16:30		

Session 02 포기하지마! 7번



09:40	7번 엔도, 나만 어렵나요? 1. 제2대구치의 엔도, 이렇게 하면 조금 쉽게 2. 막막한 순간에는 이렇게 3. 정신없이 엔도하다가 놓치는 것들	 신수정 교수 연세대학교세브란스보존과
-		
10:40		
10:40 - 11:10	Break	
11:10	병든 7번 구하기 1. 제 2대구치가 아킬레스건인 이유 2. 10분 완성 7번 플랩 수술 테크닉 3. 소중한 7번을 위한 초간단 GTR	 조인우 교수 단국대 치과병원 치주과
-		
12:10		
12:10 - 13:40	Lunch	
13:40	최후의 보루 replantaion 1. Re-endo 할까? 재식술 할까? 2. 다시 쓸 치아 안전하게 발치하기 3. 의도적 재식술 단계별 술식	 조신연 교수 국민건강보험 일산병원 보존과
-		
14:40		
14:40 - 15:10	Break	
15:10	7번 교정: 올릴까, 세울까, 대체할까? 1. 내일 바로 따라할 수 있도록 쉬운 MTM 2. 고정원: Miniscrew, Implant, 주변 치아? 3. Scissor bite 솔루션	 김일영 원장 크리스탈치과
-		
16:10		



SHARING

지식의 나눔과 지속적인 성장을 위하여

등록방법 : 덴탈이마트 온라인접수 www.dentalemart.co.kr

등록비 : 사전등록 - 3만원 현장등록 - 7만원

문의 : 1544-2809 / 080-811-2201

학술대회 사전등록비 전액은 **DV POINT로 100% 적립됩니다.**
오실 때 이용하신 대중교통 이용료를 **DV POINT로 적립해드립니다.**

2020년 1월, 3월, 5월 덴트웍 세미나 전 회차 등록마감!
똑똑한 전자차트 프로그램 덴트웍을 사인학술대회에서도 만나보세요.

주최 : **SHINHUNG**

주관 : (주)예낭아이앤씨

※ 본 일정은 상황에 따라 변경 될 수 있습니다.

※ 주차권은 현장에서 DV POINT 및 현금으로 구입하실 수 있습니다.

DV WORLD DV WORLD 전시회가 함께 개최됩니다.
다양한 이벤트와 DV쿠폰 혜택을 기대하세요!



Session 03 심미수복의 고수



09:40 - 10:40 **나의 구치부 심미수복 이야기**
1. 묻지 말고 지르코니아로 가?
2. 분당할까 루팅할까?
3. 지르코니아 얼마나 쓸 수 있나요?



10:40 - 11:10 Break

11:10 - 12:00 **나의 전치부 레진이야기** 통합 토론
1. 나는 이런 경우 레진한다!
2. 전치부 space 해결하기
3. 10년이 지나도 후회하지 않는 전치부 레진



12:00 - 13:20 Lunch & Learn
 똑똑한 전자차트 프로그램 덴트웍 소개 덴트웍 이현욱 대표

13:20 - 13:30 **제 8회 사인 학술상 시상식**

13:30 - 14:20 **나의 라미네이트 이야기** 통합 토론
1. 나는 이런 경우 라미네이트한다.
2. 무삭제, 미세 삭제, 최소 삭제
3. 깨지지 않는 라미네이트 접착법



14:20 - 14:50 Break

14:50 - 15:40 **나의 전치부 크라운 이야기** 통합 토론
1. 나는 이런 경우 전치부 크라운 한다.
2. 재료 선택 : Glass Ceramic? 지르코니아?
3. 극강의 심미를 위한 결손부 처치법



15:40 - 16:10 **우리들의 전치부 이야기 : 증례와 함께 나눠보는 통합 토론**

Session 04 안전한 교정치료의 A to Z



10:00 - 11:00 **교정 치료의 시작부터 끝: 브라켓**
1. 치아는 왜 마음대로 안 움직일까?
2. 브라켓을 이해하면 답이 보인다.
3. 브라켓이 꼭 필요한 순간



11:00 - 11:30 Break

11:30 - 12:30 **안전 진단: 교합 평면은 무엇을 의미하는가?**
1. 트레이싱 계측을 할 뿐 의미를 간과?
2. 같은 3급 증례인 듯하나 전혀 다른 케이스
3. 고무줄을 잘 거는데도 고쳐지지 않는 이유



12:30 - 14:00 Lunch & Learn
 똑똑한 전자차트 프로그램 덴트웍 소개 덴트웍 이현욱 대표

14:00 - 14:50 **레벨링 단계의 레벨업** 통합 토론
1. 초기 배열을 할 때 무시코 지나쳤던 부분들에 대한 고찰
2. 교정은 힘! Force driven mechanic이란 무엇인가?
3. 초기 배열에 유용한 장치와 도구들



14:50 - 15:20 Break

15:20 - 16:10 **안전한 공간 폐쇄를 위한 몇 가지 임상Tips** 통합 토론
1. 공간 폐쇄 중 안전하고 편안한 overbite 조절하기
2. 효율적 전치부 토크 조절과 간단한 anchor loss 방법
3. 우리를 힘들게 하는 것들
- 치근 흡수, ankylosis, screw fracture 등



16:10 - 16:30 **아주 작은 습관의 힘 : 증례별로 살펴보는 통합 토론**

MI 임플란트 베트남 치과교정의를 홀리다

오스테오닉 세미나 개최 이론부터 핸즈온까지
베트남 치의들 식립 성공률 UP 자신감 찾아

오스테오닉(대표 이동원)이 베트남에서 마이크로 임플란트(이하 MI) 세미나를 개최해, 현지 교정치과 의사들로부터 열띤 호응을 얻었다.

오스테오닉은 지난해 12월 26일, 28일 양일간 베트남 하노이와 호찌민에서 세미나를 개최했다. 특히 이번 세미나는 오스테오닉의 기존 제품을 운영 중이던 베트남 유명 의료기업 3D와 연계해, 현지 치과계의 많은 관심을 끌었다.

이번 세미나에서는 'Fail-Safe Orthodontic MI Implantation Method'를 주제로 국내 최신 지견을 전해, MI 식립에 대한 현지 치과 의사들의 고충을 해결하는 자리를 가졌다.

세미나에서 연자로 나선 최연범 원장

(양재초이스치과)은 교정 치료 시 MI의 기능과 위치 선정 등 식립 방법에 대한 현지 치과 의사들의 이해를 높였으며, 핸즈온을 통해 실전적 노하우까지 전수했다.

세미나에 참가한 베트남 치과 의사는 "MI의 발생지인 한국에서 강의도 듣고, 교재도 구입해 학습했지만 MI가 빠지는 문제가 자주 발생해왔다"며 "이번 세미나를 통해 기존의 사용방법에 대한 문제점을 깨달았다. 새로운 식립 위치 파악과 POWER DRIVER를 활용한 식립법으로 기존 70~80%였던 성공률을 95%까지 끌어올릴 수 있을 것으로 기대한다"고 세미나에 대한 높은 만족도를 표시했다.



오스테오닉이 지난해 12월 26일, 28일 양일간 베트남에서 MI 세미나를 개최한 가운데 최연범 원장이 강의 중이다

또 이날 동시 진행된 MI 및 POWER DRIVER 프로모션 행사에서는 전 제품이 완판돼, 현지 치과 의사들의 관심을 입증했다.

오스테오닉 측은 "현지 치과 의사들의 요청에 의해 유저 미팅 후 추가로 어드밴스 세미나를 기획할 예정"이라며 세미나 성공 개최에 대한 소감을 밝혔다.

한편 오스테오닉은 지난해 5월 치과교정사업부를 런칭했으며 P.MARPE(상악구개확장장치), 교정용 MI, MI 식립용 POWER DRIVER를 운영하고 있다. 주요 매출처는 동남아시아, 남아메리카, 동유럽 등 30여 개 국가에 이르며 매년 수출국을 늘려가고 있다.

천민제 기자 mjreport@dailydental.co.kr

교정 · 악교정 수술, 최첨단 기술로 정복

ON3D 워크숍 2월 1일 개최
진단부터 가상수술까지 3D 체험

치과 디지털화 소프트웨어를 개발하는 3D ONS(대표 조현재)가 'ON3D 워크숍'을 개최해 개원가의 주목을 끌고 있다. 워크숍은 오는 2월 1일 오후 6시부터 8시까지 진행되며 장소는 강남구에 위치한 쓰리디오엔에스 건물 세미나실이다.

ON3D는 3D 화면을 통해 구현되는 의료 영상 기술 소프트웨어로 치아교정 · 악안면수술 · 임플란트 · 보철 진료 등 다양한 분야에서 활용 가능해, 치과 의사들의 임상커리어에 도움이 될 것으로 기대를 모으고 있다.

주요 기능 및 장점으로 ▲교정 · 양악 진단용 3D분석 및 PPT 파일 생성 ▲Panorama 및 TMJ 이미지 생성 ▲Airway 진단 ▲Skull Printing용 STL 파일 생성 ▲교정 · 양악 수술 전후 3D 중첩 결과 분석 ▲초진 및 종진 시 상담 자료 추출 ▲다목적 연구 활용 등이다.

이번 워크숍은 ON3D 체험을 원하는 치과 의사들을 위해 마련됐다. 특히 최첨단 교정 진단과 치료 계획 및 가상 수술에 흥미를 가진 치과 의사들에게 좋은 기회가 될 것으로 보인다. 참가는 이름, 연락처, 면허번호, 소속 정보 등을 기입해 이메일(hjwucho81@gmail.com)로 신청하면 된다.

천민제 기자 mjreport@dailydental.co.kr

골치밀화, 이론에서 임상까지 총정리

2월 16일 메가젠 OD아카데미
12개 도시 순회 강연 예정

골치밀화(Osseodensification)를 이론적 측면에서 정리하고, 임상 증례까지 총정리할 자리가 마련된다.

(주)메가젠임플란트(대표 박광범 · 이하 메가젠)가 'Densah Osseodensification Academy(이하 OD 아카데미)'를 오는 2월 16일 오전 10시부터 코엑스 컨퍼런스룸 402호에서 개최한다.

강의 연자인 홍순제 원장(닥터홍치과 의원)은 골치밀화 기법의 과학적 배경을 이론적 측면에서 고찰하고, 임상에서 사용법, 주의사항, 장 · 단점을 Early Loading, Sinus Lift, Ridge Expansion

Immediate Implant Placement 등 여러 케이스를 통해 살펴볼 예정이다. 이어 연자 데모 시술 및 핸즈온 실습도 진행된다.

OD 아카데미는 서울을 시작으로 원주, 강릉, 청주, 대전, 예산, 전주, 광주, 대구, 창원, 부산, 울산 순으로 개최될 예정이다.

메가젠 관계자는 "골치밀화 기법을 고찰하고, 핸즈온을 통해 실제 사례를 살펴볼 것"이라며 "덴사버 솔루션으로 여러 임상 케이스에서 불편했거나 어려웠던 점을 해결할 예정"이라고 밝혔다. 등록문의: 02-6003-2044 메가젠임플란트 세미나팀

최상관 기자 skchoi@dailydental.co.kr



예인원치과병원 치과전문의 초빙

예인원치과병원에서 함께 근무할 치과전문의 선생님을 모십니다. (수련치과병원 지정 준비중)

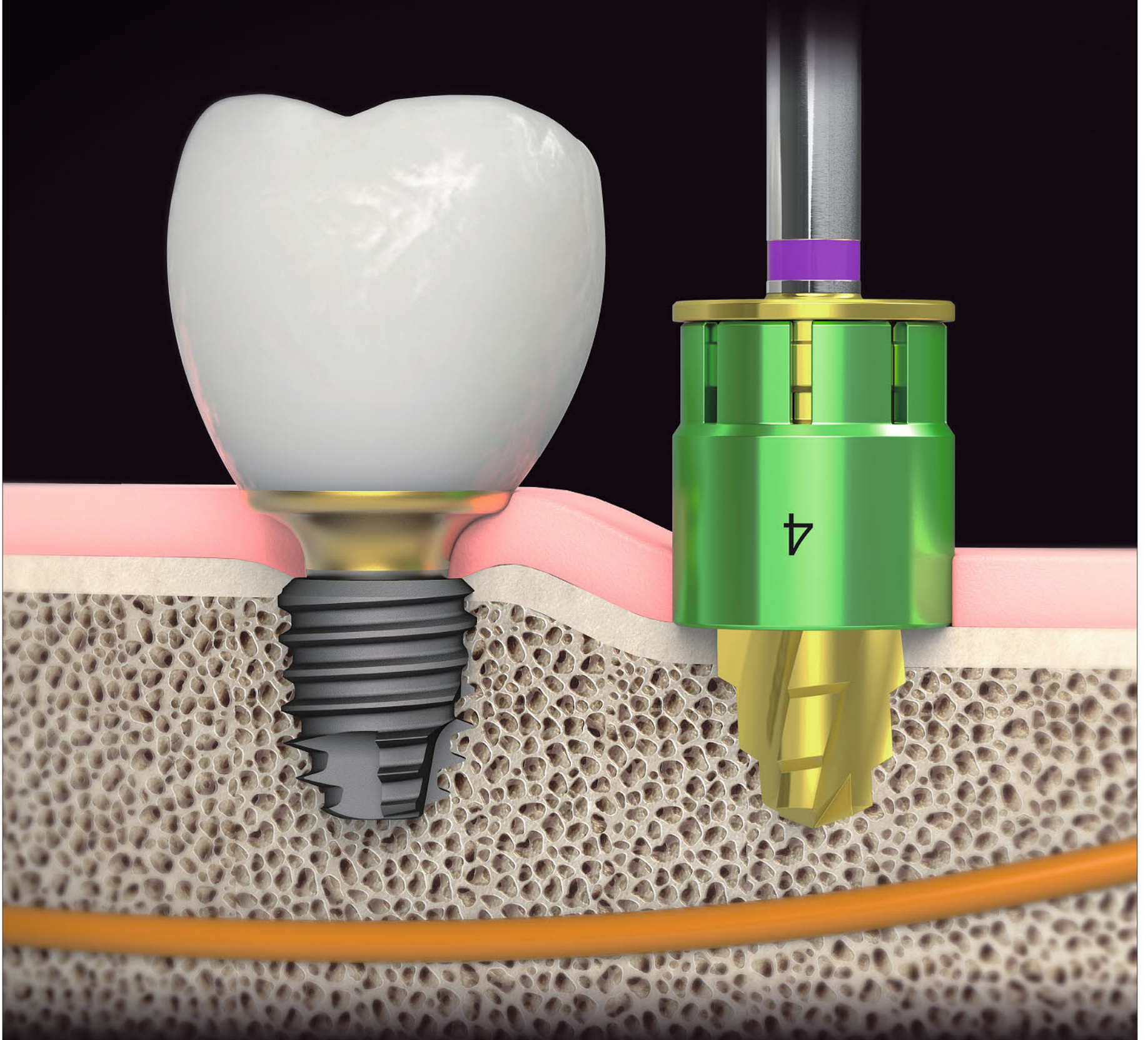
- **모 집 부 문** 구강악안면외과, 교정과, 치주과, 보철과, 보존과 > 각 과별 과장 0명 모집
- **지 원 자 격** 과별 전문의 자격 소지자
- **전 형 방 법** 1차 서류전형, 2차 면접전형
- **근무형태 및 처우** 면접후 결정(근무형태는 탄력적 운용가능)
- **제 출 서 류** (1) 면허증 및 자격증 사본(해당자) 1부.
(2) 경력증명서 1부.
- **제출방법 및 기한** 이메일 접수 yeinwonclinic@naver.com 후 개별연락

예인원 치과병원

광주 서구 상무공원로7 지노빌딩 4층 예인원치과병원 Tel. 062)384-0500

DENTIS SQ | SHORT IMPLANT

Safe and strong fixation



Geistlich
Pharma

GEISTLICH REGENERATION COLLOQUIUM* 2020

Soft Tissue Regeneration **#LECTURE**

Periodontal Regenerative Procedure : Matching Technique and Technology

2월 16일 (일), 13:00 ~ 17:00

연세대학교 치과병원 7층 대강당

- 12:30 ~ 13:00 등록
- 13:00 ~ 14:30 1차 강의 (Periodontal Regenerative Procedure: Matching Technique and Technology)
- 14:30 ~ 15:00 Coffee Break
- 15:00 ~ 16:30 2차 강의 (Periodontal Regenerative Procedure: Matching Technique and Technology)
- 16:30 ~ 17:00 Q&A
- 17:00 Closing



연자

Pf. Leonardo Trombelli DDS, PhD

Full Professor and Chair, Periodontology,
School of Dentistry, Univ. of Ferrara

연자 약력

- Ferrara 대학교 치과대학 치주과 교수 겸 학과장
- Ferrara 대학교 치주질환 및 임플란트 주위염 질환 연구를 위한 연구소장 Ferrara NHS 치과 병원장
- Ferrara 대학교 치과대학 학장 (2013-2018)
- Ferrara 대학교 의과대학 총장 (2014-2016)
- Italian Society of Osseointegration의 전임 회장 (2007-2009)
- Italian Society of Periodontology, Italian Academy of Osseointegration, International Association for Dental Research의 회원
- Journal of Clinical Periodontology (2000-), Journal of Dental Research (2018-2021)의 편집위원
- Journal of Periodontology의 편집위원

등록비용 5만원

등록방법 www.geistlichdb.co.kr 접속

등록문의 가이스트리코리아 02-2138-6244

N 가이스트리히 를 검색하세요 fb.me/GeistlichKorea



*Colloquium: '모여서 말하다'는 의미를 지닌 콜로퀴움. 재생 치의학이라는 주제를 중심으로 살아있는 임상 지식을 나누는 기회가 될 것입니다.

제주치과의사협회
1877-8369

1 임플란트 보철, 상상이 현실이 되다 EZ CROWN

유지관리에 최적화

특별한 기구 없이 언제든지 쉽게 탈부착이 가능해
놀랍도록 간편해진 사후관리 및 처치 시스템

No Screw Hole

스크류 홀이 없어 교합 완성, 심미성 Up
스크류 없는 일체형으로 나사풀림, 파절, 침하 방지

No Cement

잔여 시멘트가 없어 임플란트 주위염 등
각종 부작용 최소화

중요한 건, 유지 관리!

2 교체가 적은 오버덴처, EZ LOCK

Fixture 보호

Locking 시 하우징 사이에 0.8mm 가량의
공간이 부여돼 지대주에 가해지는 힘 크게 감소

편측 20도 각도보상

이지솔루션만의 'EZ Locking' 방식과 각도별
하우징 포지셔너에 의한 편측 최대20도 각도보상

편의성

덴처 장착 시 '딸깍' 소리가 나기 때문에
정확한 장착 여부를 쉽게 인지 가능



3 구강내 장치물 관리는, Cleaner Plus

연마제·합성계면활성제 無첨가

연마제 無첨가로 흡집·마모 없이 장치물 세척
합성계면활성제, 알콜 등 각종 유해성분 無첨가

천연성분으로 구강질환 예방

죽염·자일리톨·코엔자임Q10·식물성 오일 등 함유
타액분비 촉진 및 항염증 작용(술후 관리 용이)

가글겸용으로 구취제거 효과

천연허브의 상쾌한 향으로 구취제거 효과 탁월
가글처럼 이를 닦거나 헹궈낼 수 있는 편리함



당신이 찾던 시스템,
EZ Solution

'EZ Solution'은
함께할 지역별 대리점을
모집하고 있습니다.

제 14 회
2020 **샤인학술대회**

Session 01 **Session 02** **Session 03** **Session 04**
Back to the BASIC **포기하지마! 7번** **심미수복의 고수** **안전한 교정치료의 A to Z**

(주)신흥이 주최하는 최고의 임상 학술 대축제 '제14회 2020 샤인학술대회'가 오는 2월 2일(일) 서울 COEX 그랜드볼룸에서 개최된다. '지식의 나눔과 지속적인 성장을 위하여' 라는 주제로 진행되는 이번 샤인학술대회에서는 1) Back to the BASIC, 2) 포기하지마 7번, 3) 심미수복의 고수, 4) 안전한 교정치료의 A to Z 등 총 4개 세션이 펼쳐질 예정이다. 본지는 지난 회에 이어서 학술대회를 앞두고 강연을 준비하고 있는 학술위원회로부터 각 강연에 대한 기대평을 들어본다.

2020 샤인학술대회 학술위원 명단			
정현성 학술위원장 (서울퍼스트치과)	조영진 위원 (서울뿌리깊은치과)	홍재현 위원 (연세이예쁜치과)	김재훈 위원 (서울S바른치과)
배진혁 위원 (연세파미에치과의원)	설현우 위원 (가아치과병원)	김지환 위원 (서울41치과교정과)	남택진 위원 (연세마이덴치과)
김정훈 위원 (서울효치과)	김종근 위원 (그레이스치과)		

Session 1. Back to the BASIC

- **연자 성명** 황성연 원장 (사람사랑치과)
- **담당 학술위원** 김종근 학술위원
- **강연 제목** 치과외래에서 약물처방하기
- **강연 목차** 1. 약처방과 관련한 심사기준
2. 대표적인 처방약들의 성분과 상품명
3. 용법과 용량을 고민해보자
- **강연 일시** 2/2(일) 10:00 ~ 11:00
- **기대평 내용**



치과치료 후 우리는 종종 환자에게 약을 처방하게 된다. 감염과 통증을 조절함으로써 치과의사는 증상을 해결할 수 있으며 동시에 환자로부터 신뢰를 얻을 수 있기 때문이다. 그런데 때로는 학교에서 배웠던 병리와 약리가 실제 임상에서 어떻게 활용되어야 하는지 알지 못하는 경우를 만나게 된다. 황성연 원장의 약물강연은 이러한 관점에서 이론과 실천의 괴리를 명쾌하게 해결해줄 수 있는 강연이 될 수 있을 것이다. 또한 건강보험을 이해하며 약 처방을 하는 것은 병원을 경영하는 우리에게 꼭 필요한 내용이 될 것이다.

- **연자 성명** 김선영 교수 (서울대 치과병원 보존과)
- **담당 학술위원** 김재훈 학술위원
- **강연 제목** 실전 Inlay, 원 포인트 레슨!
- **강연 목차** 1. 인레이? 온레이? 크라운?
2. Step by Step 인레이 프립
3. 세라믹/레진 인레이를 위한 접착의 실제
- **강연 일시** 2/2(일) 11:30 ~ 12:30
- **기대평 내용**



치과 수복치료의 꽃 인레이. 임상가에게 가장 기본이면서도 가장 어려운 치료 중 하나가 인레이 치료가 아닐까 생각한다. 대부분의 임상가에게는 어렵고 복잡한 보철치료나 임플란트 수술 보다는 인레이가 주된 진료일 것이다. 늘 하는 진료이지만 치료방법의 결정이나 예후를 추정하는데 고민이 되는 순간들이 있다. 전통 보존수복부터 접착심미수복까지 능통한 김선영 교수는 항상 임상가에게 필요한 부분을 집어준다. 이번 강연을 통해 인레이 치료를 위한 진단과 치료방법의 선택에서부터 단계별 치료과정을 살펴봄으로써 이제 막 임상을 시작하는 임상가에게는 기초를 다지고 수십 년 경력의 임상가에게는 일상의 임상을 되짚어 볼 수 있는 좋은 기회가 될 것으로 기대한다.

- **연자 성명** 문상진 원장 (용인쥬니어치과)
- **담당 학술위원** 김종근 학술위원
- **강연 제목** 막막한 소아환자! 동영상으로 배우기
- **강연 목차** 1. 한 번에 끝내는 유치 신경치료
2. 한 번에 끝내는 SS크라운
3. 나도 할 수 있다 (Zr 유치 기성크라운)
- **강연 일시** 2/2(일) 14:00 ~ 15:00
- **기대평 내용**



소아환자의 광범위한 우식이나 신경치료 후 수복방법은 기성금속관이 유일한 재료이자 방법이었다. 강도, 내구성, 내마모도가 우수하고 소아환자의 구강 내에서 영구치가 맹출할 때까지 수년간 성공적으로 잘 유지되었기 때문이다. 따라서 지금까지 가장 안전하고 성공적인 수복방법 중 하나로 사용되고 있다. 지난 12회 샤인 학술대회에서 문상진 원장의 "소아 임상 진료 tips" 강연은 많은 치과의사들에게 다시 듣고 싶은 강의로 손꼽히고 있다. 지난번의 내용을 동영상으로 요약 정리해 줄 예정이며 나아가 심미수복 기성관에 대한 내용까지 업데이트 해줄 것이라고 하니 큰 기대를 갖고 강연을 기다려본다.

- **연자 성명** 허경희 교수 (서울대 치과병원 영상치의학과)
- **담당 학술위원** 김재훈 학술위원
- **강연 제목** Panoramic radiograph: Beyond Tooth
- **강연 목차** 1. 파노라마 판독 시 이것만은 꼭!
2. 파노라마 방사선 영상의 3차원적 이해
3. 파노라마를 통한 임플란트 식립 전 screening
- **강연 일시** 2/2(일) 15:30 ~ 16:30
- **기대평 내용**



치과 임상에서 가장 중요한 진단 방법 중 하나를 꼽으려면 단연 파노라마 방사선 영상일 것이다. 매일 보는 파노라마 방사선 영상이지만, 항상 보던 것만 보이고 불확실한 판독에 늘 아쉬움을 느낀다. 파노라마 방사선 영상은 치아 이상의 많은 정보를 담고 있다. 치과의사가 치아만 보는 전문가가 아니라는 것을 파노라마 방사선 영상은 잘 말해주고 있다. 파노라마 방사선 영상을 통해 환자가 인지하지 못 했던 질병을 발견하는 경우도 종종 있다. 두경부 방사선 영상에 있어 최고의 지견을 가진 허경희 교수는 치과 임상가에게 꼭 필요한 내용을 알기 쉽게 풀어 준다. 파노라마 방사선 영상의 원리를 정확히 이해하고 적절히 판독할 수 있다면 한 장의 파노라마 방사선 영상을 통해서도 일상의 임상이 한 단계 발전할 것이다. 중요하지만 쉽게 놓칠 수 있는 판독을 되짚어 보고 임상에 도움이 되는 '판독의 눈'을 뜨게 해줄 강연이 될 것으로 기대한다.

SHARING 지식의 나눔과 지속적인 성장을 위하여

2020.2.2. sun COEX 1F GRAND BALLROOM 덴탈이마트 온라인접수 www.dentalemart.co.kr

Session 2. 포기하지마! 7번

- **연자 성명** 신수정 교수 (연세대 강남세브란스보존과)
- **담당 학술위원** 남택진 학술위원
- **강연 제목** 7번 엔도, 나만 어렵나요?
- **강연 목차**
 1. 제2대구치의 엔도, 이렇게 하면 조금 쉽게
 2. 막막한 순간에는 이렇게
 3. 정신 없이 엔도하다가 놓치는 것들
- **강연 일시** 2/2(일) 09:40 ~ 10:40
- **기대평 내용**



치과의사라면 근관치료를 할 때 가장 골치 아픈 치아를 꼽으라고 하면 누구나 제2대구치를 꼽을 것이다. 일단 최후방에 위치하고 있어서 접근이 힘들고 시야 확보가 어렵기도 하고, 입이 잘 안 벌어지는 경우, 사랑니로 인해 distal wall에 심한 충치가 생긴 경우 C자형 근관 같은 기형 근관이 있는 경우 등 막막한 상황들이 너무나도 많기 때문일 것이다. 이번 강연에는 제2대구치 엔도를 조금 더 쉽게 할 수 있는 방법과 짜증나고 막막한 순간들에 대한 solution을 제시하고, 정신없이 엔도하다가 놓치는 것들에 대한 내용이 포함될 예정이다. 어렵지만 반드시 해내야만 하는 제2대구치 엔도에 대한 노하우를 엔도 분야의 대표 인기 연자 신수정 교수가 대방출 한다고 하니 무척 기대가 된다.

- **연자 성명** 조인우 교수 (단국대 치과병원 치주과)
- **담당 학술위원** 김정훈 학술위원
- **강연 제목** 병든 7번 구하기
- **강연 목차**
 1. 제 2대구치가 아킬레스건인 이유
 2. 10분완성 7번 플랩 수술 테크닉
 3. 소중한 7번을 위한 초간단 GTR
- **강연 일시** 2/2(일) 11:10 ~ 12:10
- **기대평 내용**



우리는 종종 다른 치아는 멀쩡한데 유독 7번 치아만 치주질환에 시달리는 경우를 진료실에서 경험한다. 왜 그런지도 모르겠고 치료 후 예후도 확신을 갖기 어렵다. 엔도라면 그런대로 해보겠는데, 플랩은 왠지 부담스럽다. “병든 7번 구하기” 강의에서는 깔끔한 수술로 정평이 나 있는 조인우 교수가 왜 이러한 치주적 질환이 7번에서 발생하는지 설명해주고 개원가에서도 부담스럽지 않게 심플하면서도 빨리 끝나는 수술을 공개한다고 한다. 더불어 보험적으로 유리한 재생술식(GTR)의 활용법을 제시하여 치아도 살리면서 치과 경영에도 도움이 되는 답을 얻을 수 있으리라 기대해 본다.

- **연자 성명** 조신연 교수 (국민건강보험 일산병원 보존과)
- **담당 학술위원** 김정훈 학술위원
- **강연 제목** 최후의 보루 replantation
- **강연 목차**
 1. Re-endo 할까? 재식술 할까?
 2. 다시 쓸 치아 안전하게 발치하기
 3. 의도적 재식술 단계별 술식
- **강연 일시** 2/2(일) 13:40 ~ 14:40
- **기대평 내용**



우리는 7번 치아의 엔도 치료가 쉽지 않음을 알고 있다. 공들여 치료를 했음에도 치근단에 lesion이 잡혀 줄지 않는다면 re-endo를 해야할지, 뽑아야 할지 난감하다. 내 가족처럼 뭐라도 더 해주고 싶은 것이 많은 치과의사들의 마음일 것이다. replantation은 학부과정에서 들어는 보았지만, 언제 어떻게 해야 할지 수련을 하지 않았으면 도전할 수 없는 영역으로 생각되기 쉽다. “최후의 보루 replantation” 강의는 어떤 케이스에서 재식술을 해야 하는지부터 안전한 발치법 그리고 단계별 술식까지 step by step으로 진행한다고 한다. 이 강의를 듣고 나면 7번 치아 엔도 후 두 다리를 뺀고 자는 치과의사가 늘어날 수 있을 것이라 생각한다.

- **연자 성명** 김일영 원장 (크리스탈치과)
- **담당 학술위원** 남택진 학술위원
- **강연 제목** 7번 교정: 올릴까, 세울까, 대체할까?
- **강연 목차**
 1. 내일 바로 따라할 수 있도록 쉬운 MTM
 2. 고정원: Miniscrew, Implant, 주변 치아?
 3. Scissor bite 솔루션
- **강연 일시** 2/2(일) 15:10 ~ 16:10
- **기대평 내용**



제2대구치에 문제가 생겼을 때 치아를 움직이지 않고 보철적으로만 문제를 해결하려고 하다 보면 한계점과 문제점들이 발생한다. 임상에서 최선의 치료결과를 환자에게 선물하기 위해서는 교정적인 치료가 꼭 필요한 경우가 있다. 이번 강연에서는 실제 임상에서 종종 접하는 변위된 제2대구치 증례들을 살펴보고, 교정치료를 할 때 중요한 고정원을 miniscrew, implant, 또는 주변의 치아에서 얻는 방법이 포함될 예정이다. 쉬워서 누구나 따라 할 수 있고 부작용 없이 결과는 탁월한 제2대구치의 부분교정방법을 사인학술대회의 인기 연자 김일영 원장이 공개한다고 하니 기대해도 좋겠다.

LASER for ALL-TISSUES

LITETOUCH™

나를 만족시키는 새로운 방법

Small · Portable · Smart 레이저



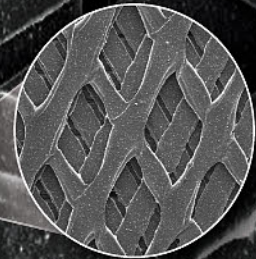
080-840-2875



비흡수성 멤브레인과 흡수성 멤브레인의 장점을 융합한 **“통합형 멤브레인”**

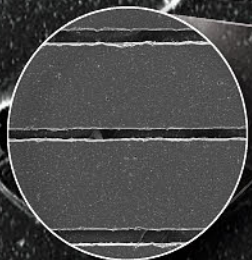
뼈 재생의 끝판왕!

LT6 Membrane



골조직 접촉면은 혈관 형성 및 혈액의 원활한 공급을 위한 완벽하게 상호 연결된 망극을!

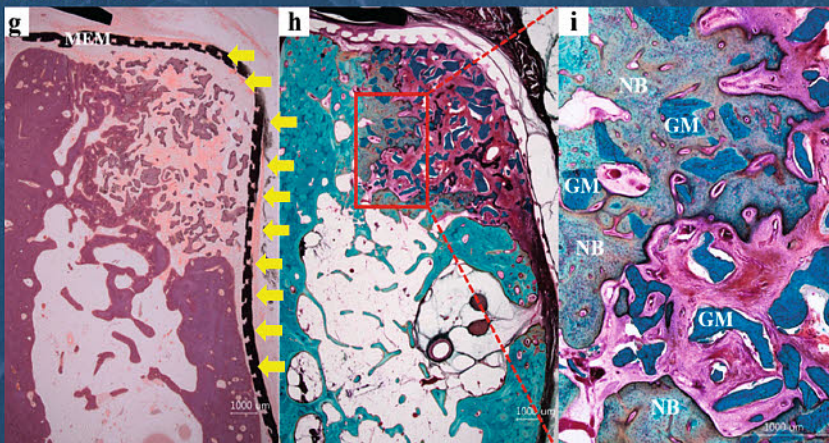
풍부한 β -TCP 함유



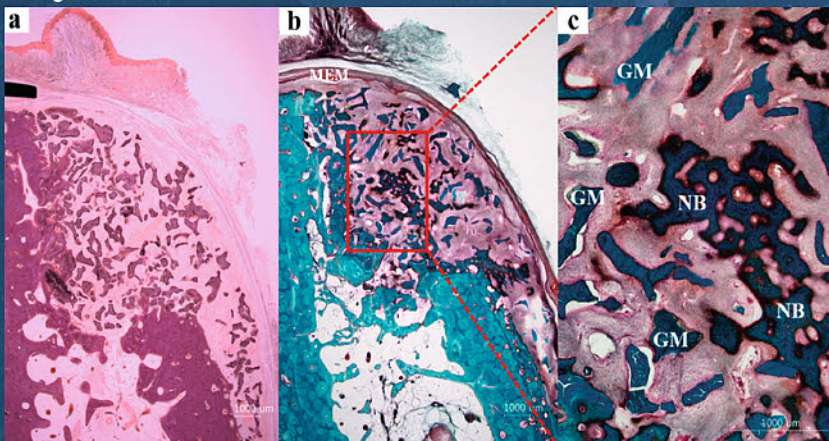
연조직 접촉면은 골형성을 방해하지 않도록 Soft tissue 침투방지를!

LT6 Membrane

*NB: New Bone / *GM: Graft Material



Collagen membrane



- ✓ Bone graft material의 유지력 및 고정력 향상
- ✓ Collagen membrane보다 훨씬 더 가속화되는 빠른 골재생력

- 비흡수성 멤브레인과 동일한 공간 확보력!
- 최소 6개월 이상 유지되어 GBR/GTR에 필요한 충분한 시간 부여
- 2차 수술이 필요 없는 흡수성 멤브레인으로 업그레이드!
- 콜라겐 멤브레인보다 30%이상 빠른 골재생력
- 풍부한 β -TCP 함유로 탁월한 골형성 능력
- 자체 개발 3D프린터로 완벽히 연결된 내부구조 구현
- 수화 후 높은 강도와 탄성 유지 및 수분 또는 혈액 흡수 후에도 멤브레인이 접히는 현상이 없음

LT6TM Resorbable Membrane

Reliable, long lasting Resorbable Membrane

www.megagen.co.kr
문의: 1566-2338

LT6 Membrane Vs Collagen membrane(Beagle Model): 식립 후 8 weeks 경과비교
Effects of 3D-Printed Polycaprolactone-Tri-calcium Phosphate Membranes on Guided Bone Regeneration
Int. J. Med. Sci. 2017, 18, 889. doi:10.3390/ijms18050899

독특한 청구, 전자차트 프로그램

1 신규 개원의 선택을 위 덴트 웹

전북치대 신임 학장에 김재곤 교수

“국내 최고대학 도약할 것”

김재곤 전북치대 소아치과학교실 교수가 전북치대 신임 학장에 취임했다.

새해 1월부터 임기가 시작된 김 신임 학장은 2020년 치과 대학으로의 전환을 계기로 지역 거점대학의 중심적인 역할과 함께 국내 최고의 대학으로 발전하는데 힘써 나갈 것이라고 강조했다.

특히 김 학장은 향후 2년은 국내외 경쟁력을 갖춘 명문 대학으로 거듭나기 위한 새로운 도약을 준비해야 할 매우 중요한 시기라며 각오를 밝혔다.

김 학장은 임기 동안 그동안의 교육, 연구, 진료봉사의 경험과 책임감을 바탕으로 ▲대학의 행정지원 시스템 개선을 비롯해 ▲새로운 교육과정 수립 및 실습 체계 완성 ▲4차 산업혁명시대에 특성화된 핵심연구 클러스터 활성화 등을 통해 우수한 치과의를 양성하는 대학, 교육과 연구부문에서 경쟁력을 가진 국



김재곤 신임 학장

내 최고의 대학으로 발전하는데 최선을 다할 것이라고 피력했다.

김 학장은 연구지원실 개설 등 행정지원 시스템 개선을 통해 교수들의 연구 활동을 적극 지원해 치과 각 분야별 연구가 보다 활발히 이뤄질 수 있는 환경을 조성해 나갈 계획이다. 아울러 김 학장은 치대로의 전환을 앞둔 상황에서 교수와 학생 모두가 만족하는 교육과정 개편을 위해 새로운 교육과정이 잘 정착되도록 하는데도 신경 써 나갈 방침이다.

신임 김재곤 학장은 전북치대를 졸업하고 동 대학원에서 석·박사 학위를 받은 뒤 지난 1995년부터 전북치대 교수로 재직해 오며 그동안 전북대학교병원 소아치과 과장, 치과진료처장 등을 두루 역임해 왔다. 현재 대한소아치과학회 회장, 치협 학술위원 등을 맡으며 치과계를 위해 활발한 활동을 하고 있다.

한편 전북치대는 지난 1979년 설립되어 2005년 치의학전문대학원으로 전환해 지난해에 개교 40주년을 맞이한 바 있으며, 그동안 1500여명의 졸업생을 배출하며 발전을 거듭해 왔다.

신경철 기자 skc0581@dailydental.co.kr



용봉치인 재경동창회가 지난 1월 4일 서울 교보생명 광화문 본사 23층 컨벤션홀에서 '재경용봉치인 Festa-재회' 행사를 성황리에 개최했다.

‘함께 가자 용봉치인, 나는 네가 되고 너는 내가 되어’

전남치대 재경동창회 'Festa-재회' 성황

전남대학교 치과대학·치의학전문대학원 재경동창회(회장 한진규·이하 용봉치인 재경동창회)가 경자년 새해를 맞아 한 마음으로 뭉쳤다.

용봉치인 재경동창회가 지난 1월 4일 서울·경기·인천 등 재경 동문 150여 명이 참석한 가운데 교보생명 광화문 본사 23층 컨벤션홀에서 '재경용봉치인 Festa-재회' 행사를 성황리에 개최했다.

이번 동창회에서는 '데이터로 본 치아건강과 치과이미지'를 주제로 배종찬 인사이트케이 소장이 직접 연자로 나서 '치과' 키워드와 연관된 빅데이터 자료를 토대로 강연을 진행, 동문들의 공감을 불러일으켰다. 아울러 이승재 영화평론가가 '영화로 배우는 치과진료실에서 소통과 공감'을 주제로 솔직·담백한 이야기를 전하는 등 행사 내 알찬 시간으로 채워졌다.

강연이 끝난 직후에는 강현식 12기 동문(꿈베이크리 대표·인천한솔치과)이 재경동창회 후원 아래 샌드위치가 담긴 각종 샐러드, 주먹밥 등 만찬을 제공해 푸짐한 식사시간을 가졌으며, 한진규 재경동창회장 외 강준영 3기·임창하 4기 졸업생의 사진·문학 작품이 담긴 전시회가 동시 진행됐다. 더불어 용봉치인들로 구성된 그룹사운드 '게미소닉', '블루투스'가 '막걸리송', '블루투스'와 함께 학창시절로의 여행' 등 자작곡 외 에너지 넘친 공연으로 많은 동문들에게 즐거움을 선사했다.

한진규 회장은 이날 '함께 가자 용봉치인, 나는 네가 되고 너는 내가 되어'를 슬로건으로 내세우며 치과계 동문 간 친목과 화합을 다질 것을 강조했다.

한진규 회장은 기자간담회를 통해 "용봉치인 타이틀을 '재회'로 지은 것은 과거 동문들이 학부생 시절 열정과 재능이 많았던 만큼, 치과라는 한정된 공간을 벗어나 인문학 소양을 길러내고 자하는 소망이 있었기 때문"이라고 밝혔다.

이어 한 회장은 "치과" 이미지와 관련된 빅데이터 자료를 활용, 치과계 오피니언 리더를 포함해 치협 회원들이 공감할 수 있는 강연으로 구성했다"며 "최근 윤리적 문제 또한 치과계 주요 사안으로 떠오른 만큼, 다양한 인문학적 소재를 담아낸 강연을 보수교육 점수에 포함시킬 필요가 있다고 본다"고 말했다.

한편 이날 재경동창회에서는 박영섭 치협 전 부회장이 참여, 제31대 치협 협회장 선거 출마 준비 소식을 전하며 동문들을 격려했다.

정현중 기자 hjreport@dailydental.co.kr

“치과위생사 권익 향상에 최선”

치위협 신년하례식 성황

대한치과위생사협회(협회장 임춘희·이하 치위협)가 치과위생사 권익향상을 경자년 새해 주요 현안 과제로 제시했다.

치위협이 지난 4일 서울 세종호텔 세종홀에서 '2020년 신년하례식'을 개최, 치과위생사의 발전을 기원하며 새해 힘찬 출발을 알렸다. 약 2시간여에 걸쳐 진행된 이번 신년하례식에서는 치위생계 발전을 기원하는 축하 케이크 커팅식과 축사, 기념촬영이 진행됐다.

이날 임춘희 협회장은 "지난해 3월 18대 집행부가 출범했지만, 안타까운 상황으로 여름이 돼서야 업무를 시작할 수 있었다"며 "새로운 임원진과 각 위원회의 운영위원들은 협회 안정화를 위해 최

선의 노력을 다했다"고 밝혔다.

이어 임 협회장은 "2020년 새해 보건 의료 인력으로서 치과위생사의 업무 기반을 다지는 것을 최우선으로 다양한 활동을 펼쳐 나갈 것"이라며 "치과위생사들이 전문가로서 보람과 자긍심을 가질 수 있도록 권익향상에 최선을 다하겠다"고 덧붙였다.

이에 김철수 협회장은 치과계 종사자 모두가 상생하기 위한 다방면적인 노력이 수반돼야 한다는 점을 강조했다.

김철수 협회장은 "치과위생사는 치과 의사와 떨어질 수 없는 치과계의 한 가족이라 생각한다"며 "치협과 치위협이 서로 소통·화합해서 치과계 모든 문제를 풀어나가야 한다고 생각한다"고 말했다.

정현중 기자 hjreport@dailydental.co.kr



대한치과위생사협회가 지난 4일 서울 세종호텔 세종홀에서 '2020년 신년하례식'을 개최, 치과위생사의 발전을 기원하며 새해 힘찬 출발을 알렸다.

서울대치과병원, 사우디아인 연수

서울대치과병원(원장 구 영)이 사우디아라비아에 치의학 지식과 기술을 전수한다.

서울대치과병원이 2월까지 사우디아라비아 치과 의사 연수생 두 명을 대상으로 '제4차 사우디아라비아 치과 의사 사전연수'를 진행한다.

연수생은 야세리 씨(치과교정과)와

모하메드 씨(소아치과)다. 지도전문인인 이신재 교수(치과교정과)와 현홍근 교수(소아치과)가 각각 담당한다.

2개월의 사전연수가 끝나면, 2020년 3월부터 2023년 2월까지 본격적으로 의료 연수를 실시한다. 연수생 두 명은 국내 전공의와 함께 3년 동안 레지던트를 거치고, 제한적 의료행위 승인 후, 국내외 환자를 진료할 예정이다.

최상관 기자 skchoi@dailydental.co.kr

i·Bone Allograft

- ✓ 이력관리가 확실한 **국내 Doner**로만 가공
(FDA, AATB보다 더 엄격한 관리규정)
- ✓ 교차감염을 예방하기 위한 **단일 기증자의 동종조직**만을 사용
- ✓ 고급동종골에 적용되는 **Cancellous Bone**과 **Cortical Bone**의 이상적인 비율 배합
- ✓ **높은 보험수가**
0.3cc (TBB51068) / 0.6cc (TBB55068)



타사 대비 높은 용량으로
 “**높은 보험수가** 청구가 가능한 동종골이식재”

i·Bone	보험상한가
0.3cc	48,340원
0.6cc	72,550원



Cross bite(전치,구치) 구치 후방이동은 **시스루얼라이너**

다음과 같은 병원에 시스루 얼라이너를 추천 드립니다

- 교정 전문병원 : 환자의 사정상 브라켓을 할 수 없거나 투명교정을 원하는 환자
- 신규 개원병원 : 진료 범위의 다양화를 통한 매출 증대효과
- 심미보철 전문병원 : 보철 전 교정치료
- 투명교정 전문병원으로 치과계 새로운 블루오션을 이끌고 싶으신 원장님
- 기존 외산 투명교정의 비용이 부담스러우셨던 원장님
- 진단~치료계획 수립까지 가상 치료결과를 받아보고 싶으신 원장님

[전국투어] 세미나 안내

※ 모든 세미나는 13:00~17:00 입니다

1차 [인천세미나]

2020년 1월 19일(일요일)

베스트웨스턴 인천로얄호텔

(인천 남동구 백범로 367) 1층 세미나실

2차 [수원세미나]

2020년 2월 9일(일요일)

3차 [천안세미나]

2020년 2월 23일(일요일)

접수개요

접수 방법 담당자 이상훈 본부장 010-5235-4781 / 070-5015-3624
이메일 접수 info@saligner.com (성함, 치과명, 휴대전화를 기입해서 보내주시면 됩니다.)

세미나비용 100,000원 / 입금계좌 : 하나은행 158-910008-79204 시스루테크(주)

수강 인원 20인 (서울세미나를 제외하고는 스텝1분대동 가능합니다.)

특 전 시스루얼라이너 인증 임상연구병원 위촉 및 수료증 제공 / 프로모션 추가 혜택 지원

※ 프로모션이란?

환자 1분의 전체 교정장치를 스텝 수에 상관없이 계약 형태에 따라 120만원(150만원)이 넘지 않도록 고정시킨 시스템 (저스텝의 경우에는 스텝 당 기존 50,000원이 아닌 40,000원에 제공해 드리는 형태입니다.)



Course Director_ **홍경재** 원장

보스톤 클래식 치과 대표원장
시스루 투명교정 시스템 개발자
투명교정 관련 해외 특허 10개 보유.
일본 시스루 투명교정 연수회 디렉터(도쿄, 오사카)
공동저서: 최신 3D 디지털 투명교정(김민정,홍경재 공동 저서)
시스루 테크(주) 대표이사



시스루테크(주)

서울시 강남구 테헤란로55길 34 / TEL 070.5015.3626 / FAX 070.4009.3299 / www.saligner.com

10년 그 이상을 보장하는 쿠보텍 임플란트!!!



네번째 이야기

KUWOTECH

Special S.L.A Surface

임플란트 주위염에 강하다!

S.L.A Surface는 임플란트 주위염에 강하고 우수한 골유착을 통해 임플란트의 장기적 생존율을 높이는데 효과적입니다. *Clin Oral Implants Res. 2015 Oct;26(10):1121-8.*

• Short Implant
(Length : 5,6mm)



• Micro Thread Implant



치주염, 임플란트 주위염 예방 및 치료제 **Minocycline-Ointment**

트리톤[®] 치과용 연고

이제 마음껏 사용 하십시오!



[트리톤 제품]

- 치과용 10g
- 치과용 5g (최소 주문 수량 5개)
- 약국용 5g

제품문의 및 주문처 : (주)쿠보텍 1670-6050
공급원 : (주)메디카코리아

대리점 주문 : 인천.032-668-7030, 대구.053-637-2273, 대전·충청·전북.042-825-2870, 경남.055-747-2881
치과의사신탁 주문 : 서울, 대전·충남, 충북, 대구·경북, 전북, 광주·전남, 경남, 울산, 제주

KADR 신임회장 김정기 교수

특수치료 활용 고부가가치 제품 개발 협력

부산대학교치과병원, 씨이엔 업무 협약

“회원 수 확대, 학회 위상 제고 주력”

상해 신진 인력의 연구 활동을 진작시키겠다”고 밝혔다.

김정기 교수(전북 치대 치과교정학)가 국제치과연구학회(IADR) 한국지부회(KADR) 신임회장으로 취임했다.



김정기 회장

김정기 신임회장은 ▲회원 수 확대 ▲학회 위상 정립 및 학술대회 프로그램 내실화 ▲국제 활동 강화를 최우선 과제로 꼽았다.

우선 2016년 IADR 서울대회를 기점으로 급격히 줄어든 회원 수를 회복하겠다고 밝혔다. 이를 위해 각 대학·기관 지부장의 활동을 강화하고 연구센터나 타 학회 소속 연구자를 대상으로 회원을 늘려가겠다는 복안이다. 또 치과위생학 계에도 문호를 개방하고 KADR 학술대회에 치협 보수교육 점수를 확보하는 방안을 강구해 나가겠다고 강조했다.

이어 학회 위상 제고와 학술대회 프로그램 내실화에 집중한다는 계획이다. 그는 “임상과 기초를 아우르는 통합 학회라는 특성을 살려 치과계 후배들에게 권위 있는 국제학회에 참여할 수 있는 기회를 제공함과 동시에 많은 학술상을 시

아울러 치의학 외에 다양한 학문적 배경을 가진 교수들에게 치의학 연구를 소개하고 연구방향과 비전을 제시하는 SIG(Specific Interest Group) 심포지엄을 정례화 하겠다고 덧붙였다.

국제 활동 강화를 위한 노력도 병행할 것을 시사했다. 먼저 2019년에 일본 지부회(JADR)와 체결한 MOU를 토대로 국제 학술교류 활동을 확대할 방침이다. 2020년부터는 JADR과 격년으로 한일 공동심포지엄을 개최하고, 동남아 등 여러 국가에서 KADR 정기학술대회에 참여할 수 있게 여행 경비(Travel Grant) 확보를 위한 노력도 경주하겠다고 밝혔다. 제1차 KADR-JADR Joint Symposium은 오는 11월 13일과 14일 양일간 일본 도쿄에서 열릴 예정이다.

더불어 국제치과연구학회 제98차 세계학술대회도 오는 3월 18일부터 21일까지 미국 워싱턴DC에서 개최된다.

김정기 KADR 회장은 “한국 치의학의 위상을 높일 수 있도록 치의학계와 회원의 적극적인 참여와 관심을 당부한다”고 말했다.

유시은 기자 sion@daillydental.co.kr



부산대학교치과병원이 지난 12월 30일 ㈜씨이엔과 나노 신소재를 활용한 치의학 분야의 다양한 연구 및 제품 개발을 위한 업무 협약을 체결했다.

부산대학교치과병원(병원장 신상훈)이 지난 12월 30일 ㈜씨이엔(대표 이요한·이하 CEN)과 나노 신소재를 활용한 치의학 분야의 다양한 연구 및 제품 개발을 위한 업무 협약을 체결했다.

양 기관은 CEN에서 대량 생산하고 있는 ‘실리카 메조포러스 볼(SMB™)’의 나노 사이즈의 다공성 특징을 이용해 일반적인 치료뿐만 아니라 임플란트, 교정치료 등 각종 특수 치료에서 활용되고 있는 고부가가치 제품 개발에 적극 협력하기로 했다.

신상훈 부산대학교치과병원 병원장은 “부산에서 나노 신소재를 개발해 세계 최초로 대량생산에 성공한 CEN과 함께

첨단 치의료 산업 발전에 기여할 수 있는 좋은 기회가 될 것”이라며 “공동 연구하여 치과산업과 환자들의 치료에 도움이 되는 결과물들이 도출되기를 희망한다”라고 소감을 밝혔다.

이어 이요한 CEN 대표는 “최근 일본 첨단소재의 수출 횡포에 따른 우리나라의 부품, 소재, 장비 산업에 대한 육성사업과 관련해 CEN의 나노 신소재가 향후 한국에서 그 역할을 담당하기를 기대하고 있으며 앞으로 적극적인 기술 개발을 통해 대한민국 나노 산업 발전에 기여하고 싶다”라고 설명했다.

김용재 기자 kyj45@daillydental.co.kr

Check-Film II

Double-Sided Articulating Paper

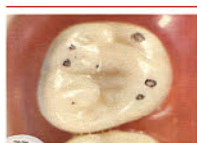
40년 전통의 무광택 비닐 정밀 교합지

Check-Film은 타액이 있는 축축한 표면위에서도 정확한 마킹을 얻을 수 있는 무광택 비닐 정밀 교합지입니다.

- 환자의 교합면에서 교두와 접촉 관계를 확인하기 위해 안전하게 잡아당길 수 있습니다.
- 뛰어난 소성변형을 가지고 있어서, 수축되어 마킹을 변형시키지 않습니다.
- 극소로 얇은 두께와 잘 찢어지지 않으며, 손에 묻지 않습니다.
- Strip 타입이어서 사용하기 편합니다. (두께: 21 Microns)

포장단위

• Check-Film I 단면 (Red)	17Microns : 280Strips /box	30,000원
• Check-Film II 양면 (Red/Black)	21Microns : 280Strips /box	30,000원
• Check-Film II 양면 (Red/Red)	21Microns : 280Strips /box	30,000원
• Check-Film II 양면 (Black/Black)	21Microns : 280Strips /box	30,000원



◀ 임상사진



(주)신용덴탈 SHINYONG DENTAL CO. LTD.
TEL: 02-754-8608 / 776-5452 FAX: 02-774-7835

Caicedo Group Inc.
Made in USA

한글 주소창은 신용덴탈입니다. **신용덴탈** 검색
(주)신용덴탈은 1983년에 설립된 수입판매 회사이며, 본사가 수입한 모든 제품은 철저한 사후관리를 제공해 드립니다.



원영삼선생 **임 / 상 / 실 / 천 / 연 / 수 / 회**

2020년^(24기) Won's Basic Course 모집안내

정확한 진단과 기본처치의 완성도 높은 실천을 추구하는
 Won's Basic Course(기본 임상 실천 연수회)에서 2020년 제24기 수강생을 모집합니다.

"치아 하나를 원칙대로 수복하기를 목표로 합니다."



원영삼 선생 약력

- 경북대학교 치과대학 졸업
- 일본 九州대 보철과
- 久留米대학 의학박사
- 일본 九州대 임상교수
- 일본 심미치과협회 회원
- 일본 후쿠오카시 개원
- AAC 회원
- IPOI 지도의

저서

- Shilla System의 개념과 임상활용
- 잘못된 치아의 상식이 이를 없앤다
- 기능 심미적인 저작기 구축의 임상
- QOL을 높이는 Implant
- POI system의 임상
- Dental innovation

| 강의내용 및 일정 |

| 강의 내용 |

- Oral examination & Diagnosis (실습포함)
- Cariology, Restorative treatment
- Root canal Tx.(실습포함)
- Post & Core, Crown & Bridge
- Clinical periodontics
- Principles of implant
- Occlusion, Full mouth rehabilitation
- Full denture 임상
- 증례 발표회

| 2020년 강의 일정 |

- 1 ~ 2 회차 : 2020년 3월 21~22일
- 3 ~ 4 회차 : 2020년 4월 18~19일
- 5 ~ 6 회차 : 2020년 5월 16~17일
- 7 ~ 8 회차 : 2020년 6월 20~21일
- 9 ~ 10 회차 : 2020년 7월 18~19일
- 11~ 12 회차 : 2020년 8월 29~30일
- 13 ~ 14 회차 : 2020년 9월 19~20일
- 15 회차 : 2020년 10월 31일
증례발표 및 수료식

| 2020년 강의 시간 |

- 토요일 : 15:00~19:20
- 일요일 : 09:00~16:30

매회 각 테마에 대한 수료회원들의 증례발표 및 테마 발표가 있습니다.
 기본 임상에 대한 실습 및 과제지도가 매회 병행 됩니다.
 진단 및 치주치료에 대한 스텝강의가 진행됩니다.

| 연자 |

Course director : 원영삼

Director : 김상호, 김진희, 오 현, 김경미, 이현정, 최완기, 백종성,
 조재현, 이광섭, 이창근, 김선영, 나동규, 홍은영, 최동호

| 장소 | 서울시 강서구 가양동 BDPG 세미나실 (9호선 양천향교역)

| 등록 안내 |

전화 문의 및 등록 : BDPG 강형태 사무국장 (010-3624-1101)

인터넷 등록 : www.bdpdg.co.kr BDPG 홈페이지 우측의 'WBC 수시접수'
 코너에서 등록 하실 수 있습니다.

| 주최 | Won's Basic Course 진행 위원회 (대표:정병산, 정진부부치과)

| 후원 | BASIC DENTAL PRACTICE GROUP

'1997년부터 진행되어온 이 연수회는 환자에
 대한, 진단에 관한 기본기(임상검사, X-ray,
 구강내 사진, Study model 등)를 갖추는
 것에서 시작하여 보존처치, 근관치료,



치주 초기치료등에서부터 보철, 교합, Denture, 임
 플란트 및 Full mouth Tx.까지 치과임상 전반에
 대한 테마들에 대해 공부하는 자리입니다. 특
 별한 술식을 어렵게 실천하는 것 보다, 자주
 부딪치는 일상임상을 정확하게 해결하는
 것 을 추구하는 이 연수회를 통해, 기
 본에서 출발하는 치과임상의 새로운
 세계를 경험해 보십시오.'

/ BDPG 회장 **최인호**

2020년 BDPG 임상 연수회 안내 (예정 일정)

- | **Shilla System 연수회** | 2020년 6월 27일~28일(광주)
- | **총의치 연수회** | 2020년 8월 22일~23일(서울)



Join the **EV**olution

Astra Tech Implant System® EV



... looks more
Like a screw



아스트라 임플란트 EV 시스템의 혁신적인 변화

혁신적인 one-position-only* 인터페이스를 채용한 아스트라 임플란트 EV는
탐 다운식 치료계획 수립과, 최신 디지털 덴티스트리에 최적화된 시스템입니다.



**ASTRA TECH
IMPLANT SYSTEM**

구매 및 제품 문의
서울시 동작구 노량진로 74

Dental 사업부
마케팅 02-828-0517 영업부 02-828-0318
www.yuhandent.com @ yuhandent

Neo Biotech
Satisfaction to Dentists

더
높은
곳을
향한

네오의 도전은 계속된다!

임상공헌도 · 혁신 의료기술 1위!

- 2019**
VARO Guide
VARO Mill
- 2018**
OsteoActive
- 2017**
CMI IT-III active
Implant
AnyCheck
- 2016**
CMI IS-III active
Implant
CMI IT-II active
Implant
- 2013**
PickCap Impression Kit
- 2012**
Peri-implantitis
i Brush, GingiBrush
- 2010**
GBR
GBR Kit, CTi-mem
- 2009**
Repair
SR/FR Kit
- 2008**
Sinus Elevation
SCA/SLA Kit
- 2007**
CMI IS/IT/EB
Implant
SCRP Abutment

|주| 네오임플란트 www.neoimplants.co.kr

(우)08584 서울시 금천구 독산동291-1 현대지식산업센터 B동 1105호 Tel. 1577-2885 Fax. 02-582-2883

무설탕 껌, 충치 예방에 효과

자주 씹을 경우 치아 부식 예방률 28% 증가
구강보건 교육, 칫솔질 감독 비해 실행 편해
영국 킹스칼리지 런던 연구진

무설탕 껌을 자주 씹는 것이 충치 예방에 도움이 될 수 있다는 새로운 연구 결과가 발표됐다.

영국 킹스칼리지 런던 연구진이 무설탕 껌과 구강 건강 간 연관성을 다룬 12개 연구를 조사·분석한 결과, 무설탕 껌을 자주 씹을 경우 치아 부식 예방률이 28% 가량 증가한 것으로 나타났다.

연구진에 따르면 무설탕 껌은 자일리톨 성분을 포함한 향균 성분의 매개체 역할과 더불어 개인별 저작 활동을 활발히 증가시킨다.

아울러 껌은 남녀노소 쉽게 접할 수 있는 식품인 만큼 실질적으로 구강 보건 교육, 칫솔질 감독 등 여타 구강 건강 프로그램에 비해 실행이 편한 방안으로 활용될 수 있다는 설명이다.

연구진은 “껌을 씹을 경우 발생하는 침샘과 저작 작용 모두 치아 부식 예방에 기여하는 것으로 조사됐다”며



〈이미지투데이〉

“전 연령 통틀어 공중보건에서도 활용도가 높은 만큼 실현 가능성을 높이기 위해 추가 연구를 진행하고 있다”고 강조했다.

이어 연구진은 “치아 관리를 소홀히 할 경우 뇌졸중, 심혈관 질환 등 혈관 내 좋지 않은 영향을 끼칠 수 있는 만큼 사전에 예방이 중요하다”며 “무설탕 껌을 섭취하는 습관을 통해 충치 외에도 질환을 예방할 수 있을 것”이라고 밝혔다.

정현중 기자 hjreport@dailydental.co.kr

ADHD 청소년, 흡연 위험도 높다

니코틴 의존성 높아 중독에 취약
위험성 큰 만큼 사전 예방 바람직

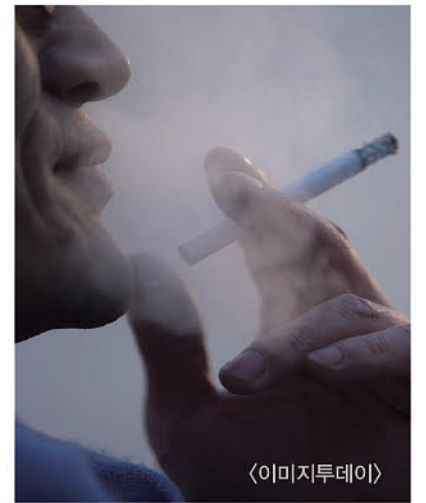
주의력 결핍 과잉행동 장애(ADHD)를 가진 청소년은 담배 등 흡연으로 인한 니코틴 중독에 빠질 확률이 높다는 연구결과가 나왔다.

미국 듀크 의대 연구팀이 신경정신약리학 최신호에 ADHD 환자가 니코틴 중독에 취약하다는 연구결과를 발표했다고 헬스데이뉴스가 최근 보도했다.

먼저 연구팀은 ADHD 환자 61명을 포함, 담배를 피우지 않는 18~25세 참가자 136명을 대상으로 편안한 상태 및 수확문제를 풀게 한 상태 등으로 나눠 실험을 진행했다.

이후 니코틴 스프레이와 니코틴이 함유되지 않은 스프레이를 각각 분무한 뒤 선호도를 조사했다.

그 결과 ADHD 환자는 두 경우 모두 니코틴 스프레이를 택한 반면, ADHD가 없는 대조군은 편안한 상태에서 보다 수학 문제를 풀고 있



〈이미지투데이〉

을 때 니코틴 스프레이를 택하는 경우가 많은 것으로 나타났다. 이는 ADHD 환자들이 니코틴 의존성이 높음을 나타내는 것이라고 연구팀은 설명했다.

연구팀은 “니코틴은 ADHD와 관련된 뇌의 생리학에 영향을 미치기 때문”이라며 “실험 결과에 따라 ADHD 청소년들은 담배에 손을 댈 위험이 높은 만큼 미리 사전에 예방하는 것이 바람직하다”고 밝혔다.

정현중 기자 hjreport@dailydental.co.kr



제32회 교정치료 증례발표회



연세대학교 치과대학 교정과학교실에서는 여러 선생님들을 모시고 4년간의 수련 과정을 마치는 전공의들의 증례 발표회를 갖고자 합니다. 바쁘시더라도 부디 참석하시어 많은 격려와 축하를 부탁드립니다.

일시 2020년 2월 8일 (토) 오후 3시

문의 | 02)2228-3100 배순희 실장, 02)2228-8768 레지던트 전지운

1부 (오후 3:00 ~ 4:20) 좌장 : 최윤정 교수



전체치열 후방이동을 이용한 골격성 II급 부정교합의 치험례
Non-surgical treatment of skeletal Class II malocclusion by total arch distalization

설경운 (연세대학교 원주세브란스기독병원)



치근단절제술을 시행한 상악 중절치와 양측성 하악 측절치 결손을 동반한 gummy smile 치험례
Treatment of gummy smile with upper anterior tooth treated by apicoectomy

김수진 (연세대학교 강남세브란스병원)



안면비대칭을 동반한 골격성 III급 부정교합 환자의 비수술 설측교정 치험례
Non-surgical lingual treatment of skeletal Class III malocclusion with facial asymmetry

홍현기 (연세대학교 치과대학병원)



하악 소구치 결손을 동반한 골격성 I급 부정교합의 편측발치 치험례
Unilateral extraction treatment of skeletal Class I malocclusion with a congenitally missing mandibular premolar

안윤수 (연세대학교 치과대학병원)



수면무호흡과 골관절염이 있는 골격성 II급 부정교합의 상악골 ASO를 동반한 수술 치험례
Orthognathic surgery with maxillary ASO of skeletal Class II malocclusion with OSA and osteoarthritis

김다소미 (연세대학교 치과대학병원)

장소 연세대학교 치과대학병원 7층 강당

등록 | 등록은 무료이며 전화 연락하여 인적사항 등록바랍니다.

2부 (오후 4:50 ~ 6:00) 좌장 : 이장열 동문



골격성 III급 부정교합의 비수술적 치험례
Non-surgical treatment of skeletal Class III malocclusion

강성태 (연세대학교 치과대학병원)



골격성 II급 부정교합의 절충치료 후 발생한 하악전치 치은퇴축의 치축조절 치험례
Successful axis control of the mandibular incisor having gingival recession after skeletal Class II camouflage treatment

정희규 (연세대학교 치과대학병원)



다수의 거대치를 동반한 Ekman-Westborg-Julin 증후군 환자의 치험례
Treatment of a patient with Ekman-Westborg-Julin trait including generalized macrodontia

정수인 (연세대학교 강남세브란스병원)



골격성 III급 부정교합 환자에서 상악 측절치를 상악 견치로 대체한 수술 치험례
Skeletal Class III correction by orthognathic surgery with canine substitution for the maxillary lateral incisors

김찬승 (국민건강보험 일산병원)



사단법인 한국치과교정연구회

2020년 제44차 초청강연회

"Our Past is our Future"

1일시 | 2020년 2월 29일(토) ~ 3월 1일(일) | 장소 | 밀레니엄 힐튼 서울

2020년 제44차 초청강연회는 이틀간 진행됩니다. 첫째 날 오전에는 본회의 전 회장이신 성재현 교수님을 모시고 Ⅲ급 부정교합의 성장기 치료와 MIA를 이용한 절충 치료에 대해 공부하고자 합니다. 둘째 날에는 Tweed Study Course의 co-director이며 미국 ABO(American board of Orthodontics) director이자 테네시 대학교의 임상교수인 Dr.Vaden을 초청하여 Ⅱ급 부정교합의 치료와 retention에 대해 알아보하고자 합니다. Ⅱ급과 Ⅲ급 부정교합 치료의 대가 두 분의 강의를 들을 수 있는 좋은 기회라 생각됩니다. 이틀간 강의 동안 이선국 전 회장께서 치료한 백여 증례를 전시할 예정입니다. 후학들에게 좋은 본보기가 될 것입니다. 첫째 날 오후에는 교정치료의 요체인 Vertical control에 대해 원광대 채종문 교수의 강의를 마련하였으며, 둘째 날에는 미국 인디애나 대학교의 강혜경 교수의 교정치료 전·후의 Profile change에 대한 강의도 있습니다. 많은 분들의 관심과 참여를 부탁드립니다.

2020. 2. 29(토)		
시간	연제	연자
08:30 ~ 09:00	등록	
09:00 ~ 09:10	회장 인사	
09:10 ~ 10:30	How to Manage Growing Children with Anterior Cross Bite Based on Long-term Study	성재현
10:30 ~ 10:50	Coffee Break	
10:50 ~ 12:20	How to Use MIA for the Orthodontic Camouflage Treatment of Non-growing Class III Patient	성재현
12:20 ~ 13:20	Lunch	
13:20 ~ 14:20	A lifetime of sharing in orthodontics ; Opening ceremony of table clinic	이선국
14:20 ~ 14:40	Coffee Break	
14:40 ~ 16:40	Vertical Considerations in Class II Treatment	채종문
16:50 ~ 17:50	대의원 총회	
18:30 ~	Dinner Party	
2020. 3. 1(일)		
시간	연제	연자
08:00 ~ 10:00	Extraction vs Nonextraction	James L. Vaden
10:00 ~ 10:20	Coffee Break	
10:20 ~ 12:20	Class II Correction	James L. Vaden
12:20 ~ 13:20	Lunch	
13:20 ~ 15:00	Faces First, Stability	James L. Vaden
15:00 ~ 15:20	Coffee Break	
15:20 ~ 16:10	Table Clinic ; Case Presentation & Discussion	이선국
16:10 ~ 16:20	Coffee Break	
16:20 ~ 16:50	Comparison of Profile Changes by Using Different Treatment Plans for Class II Correction	강혜경

※상기 일정은 상황에 따라 변경 될 수 있습니다.



James L. Vaden
Executive Director
Charles H. Tweed International Foundation



성재현
경북대학교 명예교수
사)한국치과교정연구회 전임회장



이선국
President of the Tweed-Merrifield
Korean Orthodontic Society



채종문
원광대학교 치과대학
치과교정학교실 교수



강혜경
Adjunct Assistant Professor
Department of Orthodontics
Indiana University School of Dentistry

● 등록안내

등록안내	2월 20일까지	2월 20일 이후
회원, 수련의	15만원	20만원
비회원	18만원	

국민은행 031-25-0010-325 사)한국치과교정연구회

- 온라인 입금시, 본인의 성명으로 입금하여 주시기 바랍니다.
- 반드시 본인 확인을 부탁드립니다.
- 등록취소는 2월 20일 이전에 하셔야 환불이 가능합니다.
- 점심 식사 및 커피 제공
- 객실 예약 및 기타 문의는 사무국으로 연락주시기 바랍니다.
- 강의 분위기를 위해 비디오 촬영은 금지되오니 양해바랍니다.
- 문의 : 사무국 Tel. 02-741-7493~4 / Fax. 02-741-7495 / E-mail. korioffice77@gmail.com
- www.kori.or.kr에서도 초청강연회에 대한 정보를 보실 수 있습니다.

신/입/회/원 모집 안내

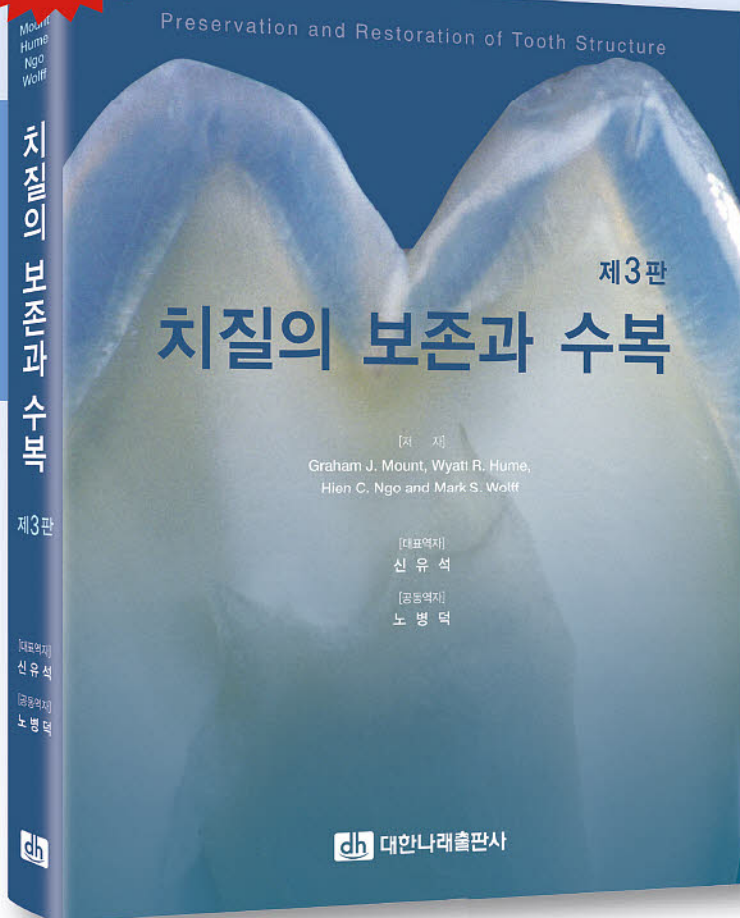
"편리한 시기와 지역을 선택하셔서 각 지부로 문의 하시기 바랍니다."

- 교육문의 및 연락처
- 서울·경기지부 : 02)741-7493 (교육중 · 2020년 9월 교육시작)
 - 대전·충청지부 : 042)639-2080 (모집중)
 - 대구·경북지부 : 054)453-8823 (모집중)
 - 강릉·강원지부 : 033)643-5562
 - 경남지부 : 055)240-5801
 - 부산지부 : 051)744-2860 (교육중)
 - 광주지부 : 062)224-2828 (교육중)



사단법인 한국치과교정연구회 회장 장순희
THE KOREAN ORTHODONTIC RESEARCH INSTITUTE INC

신간



“
발치 없는 치과 치료를 위한
최신 보존수복학 개념의 이해
”

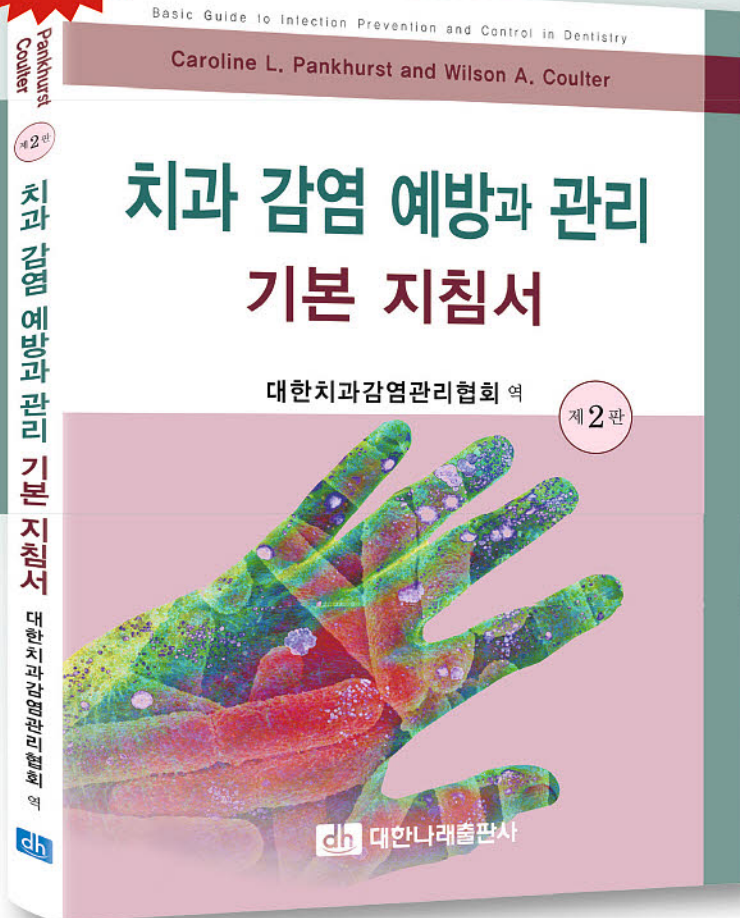
치질의 보존과 수복

- 제 3 판 -

Graham J. Mount, Wyatt R. Hume, Hien C. Ngo, Mark S. Wolff 저/
신유석(대표역자), 노병덕(공동역자) 역/2019. 8./328쪽/정가 90,000원

- | | |
|--|--|
| 제1장 구강 환경과 치아 상실의 주된 원인 | 제10장 복합레진 수복물 |
| 제2장 치아 우식증: 초기 병소의 처치와 병소의 진행 과정 | 제11장 아말감 |
| 제3장 치아 우식증: 예방과 치료로 가는 논리적이고 유효한 방법, 활성도와 위험 평가 | 제12장 치수 반응, 치수 보호, 치수치료 |
| 제4장 비우식성 치아 상실: 진단, 위험도, 활성도 평가 및 임상적 관리 | 제13장 수복재의 선택 |
| 제5장 재광화의 보조 | 제14장 어린이에서의 치아 우식증: 병인론과 관리에서의 특별한 고려사항 |
| 제6장 노출된 치아면의 결손 분류를 위한 시스템 | 제15장 노인의 구강관리 |
| 제7장 진행된 병소의 수복을 위한 와동 형성의 원칙 | 제16장 치아 구조 상실에 영향을 미치는 생활 요소 |
| 제8장 와동 형성에 사용되는 기구 | 제17장 치아 수복 시 치주적 고려사항 |
| 제9장 글라스-아이오노머 재료 | 제18장 치아의 수복과 연관된 교합 |
| | 제19장 수복물의 실패와 처치 |

신간



“
빠르게 끊임없이 발전하는 감염 예방·관리 분야
가장 포괄적인 가이드를 가장 읽기 쉽게 제공한 지침서
”

치과 감염 예방과 관리 기본 지침서

- 제 2 판 -

Caroline L. Pankhurst, Wilson A. Coulter 저/대한치과감염관리협회 역/
2019. 10./244쪽/정가 50,000원

- | | |
|-------------------------------------|---|
| 제1장 감염관리의 핵심 | 제7장 치과 장비(기기, 기구)의 멸균과 소독 |
| 제2장 치과 의원 내 전염병 | 제8장 치과 진료실 설계, 표면 오염 제거 및 에어로졸 관리 |
| 제3장 직업 건강 및 예방접종 | 제9장 치과 유닛 수관 관리 |
| 제4장 날카로운 물건으로부터 안전한 치과 진료 업무 | 제10장 의료 폐기물 관리 |
| 제5장 손위생 | 제11장 진단용 검사물, 인상, 서비스 및 수리반을 장비의 운송 및 우수 |
| 제6장 교차감염 예방을 위한 개인 보호 | |



Clippy-C 신제품 Best Deal Promotion



Buy
CLIPPY-C 2G
10 set



SUPER CHAIN
5ea FREE



| 행사기간 | 2020년 2월 말까지

더 작고, 더 새로워진 클리피씨2G 10set 구매시, 다양한 Force의 Super Chain 5ea를 무료 증정합니다.

판매원

KWANG MYUNG 광명데이콤

www.km2804.com 본사 Tel. 1566-2804 Fax. 02-778-2804
광명오소컴 부산 051-817-2804 광명오소컴 대구 053-424-2804 광명오소컴 광주 062-525-2804 SM덴탈 02-318-1900
이노디엠씨 02-757-2804 탐덴탈 02-752-4380 위젠덴탈 02-777-2820 올쏘웨이 02-777-2874 KM교정덴탈 02-777-1770

월요시론



오늘은 서울사대부고 30회 동기 친구들과 강화역사기행을 가는 날이다. 10여 년 전 열린의사회 몽골 의료봉사에서 만난 노건 친구의 역사 문화해설로 대한민국의 과거, 현재, 미래가 공존하는 역사의 현장으로 떠나는 것이다. 오후에 비 예보가 있지만 아침에는 날씨가 너무나 좋다. 더구나 남녀 공학이라서 여자 친구들이 전날 저녁 늦게까지 준비한 감 등 과일과 당일 새벽 3시에 일어나서 정성 들여 요리한 음식을 감탄하며 맛있게 먹었다.

강화대교를 건너 54개의 돈대(현재의 해군초소) 중 하나인 월곶돈대 연미정에 도착하니 한강하구에서 가장 뛰어난 경관을 보이는 정자가 있고, 600년 된 두 그루의 느티나무 중 한 나무가 지난 태풍으로 쓰러져 있다. 이곳은 정묘호란 때 여진족과 형제의 맹세를 한 치욕의 역사 현장이다.

해협을 낀 유일한 성인 문수산성을 배경으로 강화의 멋진 가을 풍광을 즐기면서 2000년 세계문화유산으로 등재된 120여 기의 고인들이 있는 강화 고인돌마을에 갔다. 이곳에 있는 세계에서 가장 큰 53톤의 상부돌이 영국의 스톤네이즈의 돌보다 크다고 한다. 3000년 전에 500명의 장정이 동원되어 돌을 옮겨 만들었다고 추정한다. 잠시 토굴에 들어가 선조들의 삶에 취해 본다.

고인돌을 보고 난 후 한국 최초의 한옥 성당인 대한성공회 강화성당에 도착하였

강화에서 역사의 엄중함을 느끼다

다. 외부에는 불교를 상징하는 보리수나무와 큰 종이 있다. 내부는 서유럽의 바실리카 양식으로 지어져서 유교와 불교를 아우르는 신부님의 마음을 볼 수 있었다. 고려궁지가 앞에 펼쳐져 있고, 연개소문이 태어났다는 곳도 보이고, 풍수지리적으로 문외한인 내가 보아도 너무나 좋은 위치에 있는 것 같다.

성당 바로 밑에 사도세자의 증손자인 철종의 어렸을 적 생각을 복원한 용흥궁에 들렀다. 살펴보니 16살부터 21살까지 풍양조씨의 그늘 아래에서 비운의 삶을 마감한 철종과 당시 폐쇄적인 조선의 상황으로 마음이 무거워졌다.

몇몇 친구들과 500m쯤 강화초등학교 옆 예쁜 길을 걸어가니 고려궁지가 있다. 1230년 고려 고종께서 개성에서 몽골족을 피해 이곳에서 37년을 통치하였다고 한다. 일제강점기의 상황이 1000년 전에도 우리에게 있었다는 것이다. 고려 궁터에 올라가서 돌아보니 언제 또 우리에게 이러한 비극이 다시 올지 모르므로 늘 각자가 깨어 있어야겠다는 생각이 강하게 든다.

강화삼계탕으로 점심 식사한 후에 북한 생활상을 눈으로 볼 수 있는 강화평화전망대에서 남북분단의 비극을 느꼈다. 한강, 임진강, 예성강하구가 보이고 하구 뒤로 벽란도가 있고 우측으로 개성공단, 송학산을 볼 수 있었다. 언젠가는 이 비극을

벗어나서 하나의 민족으로 통일신라, 고려, 조선을 잇는 통일된 세계 속의 자유대한민국을 꿈꾸어 본다.

그 뒤에 섬 속의 섬 교동도에 도착하여 연산군의 유배지를 지나 대룡시장에서 1970년대의 어릴 적 우리 시골 장터의 향수에 젖어 친구들과 막걸리 한 잔 하였다.

오늘의 마지막 코스인 석모도 낙가산의 보문사를 향했다. 양양의 낙산사, 남해 금산 보리암과 함께 3대 해상 관음 기도도량이다. 신라 선덕여왕 때 창건하였고 22구의 나한 석상이 석굴에 있다. 가파른 400계단을 올라가니 모든 소원을 빌면 이루어 준다는 바위에 새겨진 해상 관음 기도상이 있다. 가족건강과 우리 환자분들의 빠른 쾌유를 빌고 필자의 서원인 CBK splint(두개골균형교합안정장치)의 세계화를 기도하였다.

일기예보대로 보문사에서 내려올 때 비가 좀 내려 가을비 우산 속 정취를 친구들과 느껴 보았다. 해안가에 우리만의 공간인 식당에 도착하였다. 2시부터 준비한 조병연 문화복지팀장님의 초등학교 친구들과 밴드로 Ventures의 연주가 시작되어 2시간의 여흥을 즐겼다.

2019년 한 해 다양한 문화행사로 천하제일의 동창회가 되도록 도와주신 친구들과 회장으로로서 너무나 감사한 하루였다.

※ 이 글은 본지 편집방향과 다를 수 있습니다.

카카오톡에서 대한치과의사협회 친구추가 하세요.



스마트폰으로 복잡한 DSLR 카메라 촬영을 한번에 -

학생임상교육 사진 관리 편리해진다

연세치대 IoT와 클라우드 접목 '스마트파이' 시스템 도입

연세대학교 치과대학(학장 최성호·이하 연세치대)이 원내생이 임상교육에 집중할 수 있는 환경을 만들기 위한 지원을 아끼지 않고 있다. 연세치대가 지난 1일 원내생 진료실에 임상사진 관리프로그램 '스마트파이'를 도입했다. 스마트파이는 IoT와 클라우드 기술을 접목한 임상사진 관리 솔루션으로 DSLR 카메라와 스마트폰을 연동해 임상사진을 촬영하면 클라우드와 병행 서버 컴퓨터에 자동으로 저장할 수 있다. 또한 촬영된 임상사진은 환자별로 분류되기 때문에 임상사진 관리와 환자의 소통이 더 쉬워질 것으로 기대된다. 기존에는 DSLR로 임상사진을 촬영한 후 카메라의 SD카드를 컴퓨터에 연결해 저장하는 수동작업을 반복해야 했다. 원내생 진료실의 특성상 많은 순자가 치료량

SmartFi™



NAVER 닥터키퍼 검색

인터넷 검색 창에 닥터키퍼를 검색하세요

WIFI, LTE 지원으로 공간적 제약이 없이 어디서든 사용가능!

스마트폰 or DSLR 촬영사진 무선전송하여 환자별 저장가능!

진료사진 관리 및 보험청구 프로그램 연동하여 진료사진 관리가능!

www.doctorkeeper.com
02-518-9688



Case Discussion

2019 결산 스페셜 방송

한 해의 마무리와 시작을 **Case Discussion**과 함께 하세요!

그동안 바쁘셔서 보지 못했던 강의를 한번에 스페셜방송으로 시청하세요!!!

2019. 12. 24 오후 6시 ~ 2020. 1. 31 오후 6시까지

You Tube MEGAGEN을 구독하세요! 더 많은 임상 정보를 공유 할 수 있습니다.
www.megagen.co.kr/live/discussion에 접속만 하세요!



이정삼 원장
(웃는하루치과)

박휘웅 원장
(서울에이스치과)

홍순재 원장
(닥터홍치과)

최진 원장
(서울미르치과)

정찬권 원장
(에이블치과)

윤정훈 원장
(꿈을심는치과)

창동욱 원장
(원치과)

이주환 원장
(연세삼성치과)

이정삼 원장	Unlair Game 1. Why is the maxillary anterior implant difficult? Unlair Game 2. Root Membrane technique을 이용한 성공적인 전치부 심미수복 Unlair Game 3. #21, #22 Root Fracture 중례에서 Root Membrane Technique을 이용한 전치부 수복 Unlair Game 4. Premolars에서 Root Membrane Technique을 이용한 심미수복 Unlair Game 5. Hard Tissue Management vs. Soft Tissue Management in Posteriors part 1 (FGG) Unlair Game 6. Hard Tissue Management vs. Soft Tissue Management part 2 (APF)
박휘웅 원장	4개의 임플란트와 Multi-Unit Abutment를 이용한 하악 전악 수복 Meg-Loc Attachment를 이용한 Implant Overdenture 중례 Advanced Intermzzo 미니 임플란트를 이용한 전치부 수복 중례 임플란트 보철 인접 접촉 상실과 food impaction의 원인, 대처 및 예방 R2GATE Guide를 이용한 상악전치부 Guided Implant Surgery 중례 임플란트 크라운을 이용한 ISRPD 중례
홍순재 원장	새로운 개념의 임플란트 드릴, Densah Bur 사용 후기 덴사버 사용 후기 (상악동 Internal Sinus Lift 적용 케이스)
최진 원장	최적의 저작기능을 위한 전략적 선택! 임플란트를 이용해 교합고경 회복을 할 때 필요한 턱관절 검사방법 늘 어려운 전치부 임플란트 언제나 어려운 전치부 임플란트 (Connective tissue graft) 임플란트 실패담 4년 걸린 환자
정찬권 원장	예지성있는 심미적 결과를 위한 최상의 임상접근법! 외상 발치 후, 심미적인 Pontic 형성을 위한 임상접근 중례 외 임플란트 수복 마무리, 수복물의 contour! 발치 후 폰릭의 임상 접근법 구치부 커스텀 어버트먼트의 적절한 사용 및 F/U 중례 전치부 임플란트 수복 시 3차원적 위치의 이해
윤정훈 원장	발치즉시식립 임플란트 수술 1 (구치부 flapless 발치즉시식립 임플란트의 식립전략) 발치즉시식립 임플란트 수술 2 (치근단병소 혹은 fistula가 있는 치아의 즉시식립)
창동욱 원장	뻐하지 않은 Fun한 GBR 이야기 1 (Ridge augmentation) 뻐하지 않은 Fun한 GBR 이야기 2 (Immediate implantation / LT6) 뻐하지 않은 Fun한 GBR 이야기 3
이주환 원장	예지성을 높이기 위한 임플란트 보철 (Joint stability를 위한 non-hex abutment의 필요성) 예지성을 높이기 위한 임플란트 보철 (컴퓨터 가이드 수술의 허와 실) 아! 이를 어쩌나? Episode 1 (Management of sinus graft complication) 아! 이를 어쩌나? Episode 2 (Management of peri-implantitis) 교합고경 상실된 난중례 위한 교합 재설정 및 채득방법



Relay Essay
제2378번째

릴레이 수필



의과병원 내 치과의사의 역할

2012년 서울대학교 치과병원 구강내과 펠로우와 2014년 국립중앙의료원 치과 펠로우를 마치고 5년간 개원기에서 일반 진료 봉직의로 있었다. 그 후 2019년 7월부터 서울대학교 병원(본원) 치과에서 입원환자들을 대상으로 치과 진료를 하게 되었다. 6개월이 지나고 새해가 시작되는 시점에서 그동안 느낀 부분에 대해 다시 되돌아보게 된다.

구강이 불편하면 식사가 어렵고 식사가 어려우면 환자의 영양상태가 불량해져 질병의 치료에 많은 어려움이 있다. 당장 구강으로 식사가 어려운 경우 완전비경구영양(total parenteral nutrition)으로 일시적인 영양공급을 할 수는 있으나 구강 식사를 완전 대체하기 어렵고 감염의 위험도 있다. 따라서 의과병원 내 치과의사는 적극적으로 환자의 구강 불편감을 일시적으로라도 해결해 주어 입원기간 중 질병의 치료를 돕고 퇴원 후 적절한 치과 진료를 받을 수 있도록 안내를 해야 한다.

내가 보는 환자분들 중에는 항암 및 장기 이식으로 면역이 떨어져 당장 침습적인 치과치료를 받을 수 없고 이동도 제한되는 분들이 많다. 그러한 분들을 왕진으로 보면 구강칸디다증이나 구강헤르페스 감염으로 약물 조절이 필요한 경우도 있고, 기존 치주염이 심해져 항생제 용액으로 치주낭 소독을 해 주면 일시적으로 증상이 개선되는 경우도 많다.

아울러 철저한 잇솔질 교육을 진료 때마다 시행하고 있으며 치과병원 구강위생용품 전시실의 도움을 받아 적절한 구강위생용품의 추천도 드리고 있다.

어떤 경우에는 치과적 문제로 위급한 상황도 있다. 치아가 원인이 되어 패혈증 또는 뇌농양이 일어나는 경우 원인치 감별을 하여 증상조절 후 발치를 한 경우도 있었고 거동이 불편한 환자의 치아가 많이 흔들려 흡인이 우려되는 경우는 왕진으로 발치 필요 여부를 결정해 주고 응급발치를 시행하는 경우도 많다.

이 때 환자분의 기저질환을 잘 파악해 발치에 따른 위험을 주치의와 잘 상의하고 진행하고 있다.

또한 치과적 감별 진단이 중요한 역할을 하는 경우가 많은데 턱관절 장애와 연관되어 발생하는 이명, 류마티스 질환, 치통과 삼차신경통의 감별진단, 약물로 인한 구강건조증 때문에 발생한 시린이의 진단 등이 기억에 남는다. 그 외에 신생아의 신생치 및 치은낭의 진단, 정신과에서 전기치료 전 구강검진, 장기이식이 나 항암전 구강검진, 장기 입원 환자의 구강 및 틀니 관리 방법 지도 등도 자주 시행하고 있으며 서울대학교 치과병원 각 과나 지역의 치과대학병원 또는 개인치과로 적절히 연결해 주는 역할을 하고 있다.

의과병원 근무 이후 가장 힘든 기억은 내가 진료했던 분들이 퇴원처리 되어 기쁜 마음으로 내용을 확인했는데, 사망으로 인한 퇴원이었던 경우가 많아 그 분들의 존엄한 죽음 앞에서 나는 과연 마땅히 할 일을 다 했는가라는 자책감이 들 때였다.

백혈병으로 투병중인 분들 중에는 성공확률 10%를 붙들고 골수 이식을 하고 이식된 골수가 생착을 하지 못해 기대여명이 2개월밖에 안 남은 경우도 있다.

죽음으로 모든 것이 끝이라면 마지막 여생을 편하게 지낼 수 있도록 구강건강 관련된 부분만 도와드리면 되겠지만 영혼과 내세의 존재를 확인하는 나로서는 그 분들의 영혼이 천국에 갈 수 있도록 안내하는 일이 더 중요할 수 있다.

앞으로 많은 환자분들의 영육간의 건강을 위하여 더 기도하며 헌신하고자 한다. 그간 많은 도움을 주셨던 분들과 특별히 함께 일하고 계신 양슬기 치과위생사님께도 감사의 말씀을 전하고 싶다.



김주식
서울대병원(본원)
치과 진료부 교수

원광대학교 치과대학 산본치과병원 임상전임교수 초빙

밝은 미소를 드리는 원광대학교 산본치과병원입니다. 함께 미래를 준비할 치과의사전문의를 초대합니다.

- 모집분야 : 치과보철과, 치주과, 치과보존과, 소아치과, 구강내과
- 인원 : 각 0명(채용시까지)
- 문의 : 전화 031)390-2875, 031)390-2879

※ 원광대학교 치과대학 산본치과병원 홈페이지(<http://www.sbdh.co.kr>)채용 공고 참조
※ 기타 자세한 사항은 산본치과병원 행정부에 문의바랍니다.



원광대학교 치과대학 산본치과병원
WONKWANG UNIVERSITY SANBON DENTAL HOSPITAL

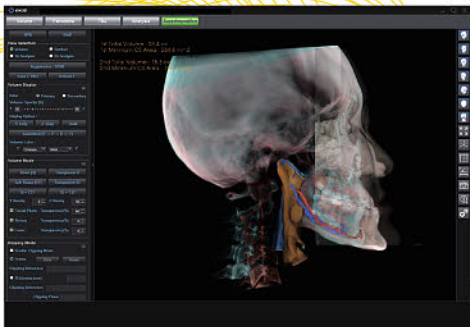
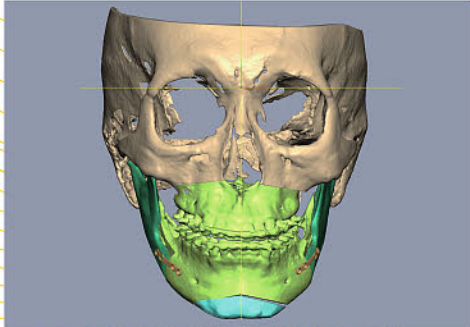
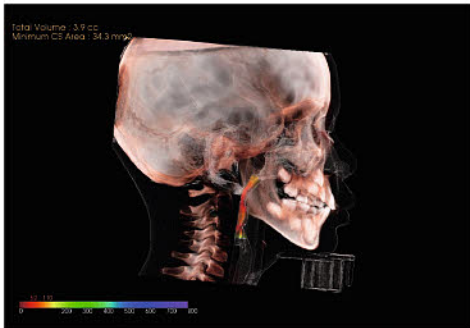




최첨단 3D 진단 Platform Software
교정치료와 악교정 수술의 신세계

ON3D (온 쓰리디)

교정치료와 악교정수술시 필요한 모든 3D technology를 그대 손안에!
앞으로의 임상커리어에 큰 터닝포인트가 될 platform software!



- 3D Analysis : 2D 한계를 극복한 정확한 교정 진단
- 교정치료 진단용 3D 분석, PPT 파일 자동 생성
- 양악수술 진단용 3D 분석, PPT 파일 자동 생성
- Panorama & TMJ 이미지 생성
- Airway 진단
- Skull printing용 STL 파일 생성
- 정교하고 과학적인 악교정수술 계획 수립
- 교정치료 및 양악수술 전후 3D 중첩으로 결과 분석 (Superimposition)
- 초진, 종진 시 환자와의 효과적인 상담 자료
- 다목적 연구 활용

ON3D Workshop

ON3D를 직접 사용해보시기를 원하는 원장님들을 위한 Workshop합니다.
ON3D와 함께 **앞선 차원의 교정 진단과 치료계획 및 가상수술을 경험해 보세요.**

- 일 시 2020년 2월 1일 토요일 6~8pm
- 장 소 서울시 강남구 언주로 171길 18, 쓰리디오엔에스 4층 세미나실
- 참 가 비 10만원 (부가세별도, 세금계산서 발행)
- 입금계좌 하나은행 231-910023-34804(주식회사 쓰리디오엔에스)
- 신청방법 입금 후 메일로 이름, 연락처, 면허번호, 소속 정보를 보내주세요
- 참가관련 문의 02)511-8179, hjwucho81@gmail.com

www.hi.co.kr

치과 의료분쟁! 의사 및 병원배상책임보험으로

현대해상이 함께합니다.



■ 치과의사와 치과병원을 위한 의사 및 병원 배상책임보험은

치과 시술과 관련하여 피보험자의 과실로 타인의 신체에 장애(부작용)을 입혀 발생하는 의료사고 및 분쟁으로 제기된 배상책임손해를 보상한도액 내에서 보장하여 드립니다.

※ 자기부담금 초과한 부분만 보상됩니다.

■ 합의 및 소송 업무 대행으로 든든하게!

현대해상의 보상 전문 조직이 의료사고 및 분쟁 발생시 보험사의 보상책임 부담한도 내에서 합의 및 소송 업무를 대행할 수 있습니다.

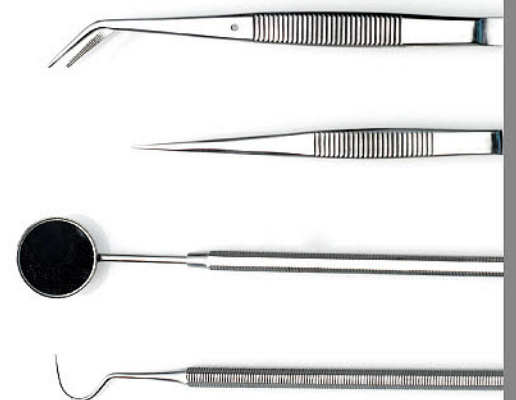
■ 배상책임보험에 가입하시려면

MPS로 연락주시면 단체계약을 통해 개별 가입 시 보다 저렴해진 보험료를 상세히 안내받으실 수 있습니다.

■ 보험금 청구가 가능한 조건 (배상청구기준증권)

1. 현재 보험에 가입되어 있어야 함
2. 사고가 발생한 의료행위를 한 시점에 보험이 가입되어 있어야 함
3. 1과 2사이에 보험이 갱신일자에 맞추어 누락없이 지속적으로 가입되어 있어야 함
4. 위 3가지를 모두 충족해야 보험금 청구가 가능함

※부득이한 경우(유학, 폐업 등)로 인하여 재계약이 어려운 경우, 보험 만료일 이후라도 보험금 청구가 가능하도록 선택 보고연장 담보기간 특약을 시행중임



손해분담 특별약관이란?

의료사고로 인하여 손해가 발생할 경우 자기부담금을 제외하고 지급이 예정된 보험금에서 미리 약정한 일정비율만큼 피보험자가 부담하고, 그 부담액을 제외한 나머지 부분만 보험회사에서 지급하는 것

“든든한 병원 경영을 위해 의사 및 병원 배상책임보험에 가입하세요!”

가입문의 현대해상 의료배상센터 엠피에스(대리점등록번호 : 2005071148) Tel) 02-762-1870 / Fax) 02-762-3340, 3364

보험계약 체결 전에 상품설명서 및 약관을 반드시 읽어보시기 바랍니다. 기존에 체결했던 보험계약을 해지하고 다른 보험계약을 체결하면 보험인수가 거절, 보험료가 인상, 또는 보장내용이 달라질 수 있습니다. 이 보험계약은 예금자보호법에 따라 예금보험공사가 보호하되, 보호 한도는 본 보험회사에 있는 귀하의 모든 예금보호 대상 금융상품의 해약환급금(또는 만기 시 보험금이나 사고보험금)에 기타지급금을 합하여 1인당 '최고 5천만원'이며, 5천만원을 초과하는 나머지 금액은 보호하지 않습니다. 해당보험은 중복가입시 비례보상합니다.

손해보험협회 심의필 제2018-1954호(2018.3.19)

H 현대해상화재보험

114

DENTAL

광고문의

· 담당자: 황윤영 · TEL: 02-2024-9282 · FAX: 02-468-4653
 · E-mail: yoon02cap@naver.com
 · 계좌번호: 우리은행 1005-887-001101 (예금주: 대한치과의사협회)

*광고사이즈가격 ◆ 4.4×4.0=4만원 ◆ 4.5×8=8만원 ◆ 9.3×8.2=14만원

초빙 양도 기타

금요일 토요일 일요일
토요일 일요일
휴일을 이용한
치과수리
02-941-0544

무상양도(금)

서울 서초동 교대역 부근
권리금無 / 시설&기구 포함
바로 진료 가능
010-7581-2800

치과임대

부산시 영도구 태종로 86-1
3층 건물, 실평수 31평
영도병원 바로 옆 건물
1층 약국, 2층 이비인후과
현재 30여년 개업중으로
은퇴로 인해 임대하려함
010-8507-0030

초빙

건강검진 치과전담과장 구인
3월부터 근무가능
(현재 치과과장 2명)
010-5334-6554
포항성모병원

치과양도

역삼역 GFC(스타타워)
18년 독점 성업중
글로벌기업 6천명 상주
실수요자만 연락바람
011-232-0000

병·의원 전문직 대출

- ★ 신용 - 병의원금 8억이상 (3.1%~)
- ★ 병원기술평가 - 신용한도 증액
- ★ 클라우딩 펀딩 자금 진행가능 (7.3%~)
- ★ 담보 - 후순위 105%까지 (6.2%~)
- ★ 개원예정의 자금 컨설팅

DoctorNcube 김광식 이사
010-4552-1057

치과의사 신용 대출

제1금융권 최고12억

- ▶ 개원/예정/봉직의 전문
- ▶ 무보증/무담보/추가대출
- ▶ 전문컨설턴트 전국 방문
- ▶ 안전하게 자금 조달/운영
- ▶ 2금융권 긴급 자금 운영
- ▶ 최고의 금융 노하우
- ▶ 신용등급 상향 관리

(주)KnH메디텍
02)597-6863

aveo®

임플란트

일회용 이리게이션 튜브
EO 멸균, CE 인증제품
주문: 1544 - 9287

치과임대

최고 입지 약수역 클리닉 임대
현재 내과 소아과 한의원 성업중
010-2762-7212
02-2238-1215

치과임대

충남 공주시 웅진로 175 사거리
치과개업 최적지
2층 50평
보증금 2500만원 / 월 250만원
010-6407-3020

치과전문 인테리어

- *실용적이며 독창적인 디자인
- *풍부한 경험과 완벽한 평면계획
- *전혀 부담없는 착한가격
- *리모델링 및 부분수리가능

디자인그룹 아신 ASIN
서울 서초구 서초동 1580-15 화성빌딩 303호
02-3487-4391/010-9084-8699

치과인쇄전문

각종차트일질 · 차트화일 · 문진표 · 명함
약속카드 · 봉투大小 · 쇼핑백 · 메모지
교정의료서 · 동의서 · 각종주의사항
처방전 · 소독지 · 스티카 · 리콜카드
의보서식 · 개원전단 · 카다록 · 팜플렛

대성문화사

100-281 서울 중구 인현동1가 47-1
☎(02)2273-4997
FAX. (02)2268-6438
H P. 010-6263-4997
전국출장 · 상담환영

광고문의

치의신보

대한치과의사협회지

TEL 02)2024-9200
02)2024-9282 (DENTAL 114 전화)
FAX 02)468-4653
E-mail: kdapr@naver.com

광고료 수납: 우리은행
계좌번호: 1005-887-001101
예금주: 대한치과의사협회

치의신보

1966년 12월 15일 창간

발행인 김철수 · 편집인 정영복 <http://www.dailydental.co.kr>

주 소 서울시 성동구 광나루로 257(송정동) 대한치과의사협회 3층 치의신보

광고접수 02)2024-9290 e-mail: kdapr@naver.com

치의신보	02)2024-9200	협회 사무처	02)2024-9100
편집국	02)2024-9210	총무국	9110
구인광고	02)2024-9280	재무팀	9120
주소이전	02)2024-9114	정책1국	9130
F A X	02)468-4653	정책2국	9180
e-mail	kdanews@chol.com	사업국	9140
		수련교시국	9155
		홍보국	9170
		학술국	9150
		보험국	9160

韓國專門新聞協會 會員社 등록번호:서울다07185호 대한치과의사협회 발행

대한치과의사협회 공식 협약

카드단말기회사 EasyCheck

연 20만원 절감, 아직도 교체 안하셨습니까?
치과의사만을 위한 이지체크와 대한치과의사협회의 특별한 혜택

월 관리비 (11,000원 상당) 면제, 카드 승인 시
인터넷 승인으로 전화비 절감 (건당 39원)을 통해 연 20만원 절감 효과

- ✓ 월 관리비 면제 및 인터넷 승인을 통한 전화비 절감
- ✓ 공식 최신형 단말기 및 사인패드 무상 제공
- ✓ Easyshop(매출관리프로그램) 서비스 무상 제공

문의전화 02-368-0814 <https://www.kicc.co.kr>

POWER PREP

**강력한 파워로
보철물을 쉽게 제거!**



강력한 파워 | Air Tourbine보다 5배 높은 파워로
강도 높은 보철물을 손쉽게 제거합니다

일정한 토크 | 고속에서도 일정한 토크값 유지로
마진이 깔끔한 프랩이 가능합니다



서울특별시 금천구 가산디지털2로 123 월드메르디앙 2차 8층

TEL : 070-4394-5398 FAX : 02-2016-7001 www.osstem.com

SUNSTAR

JDR (Journal of Dental Research) 논문 등재

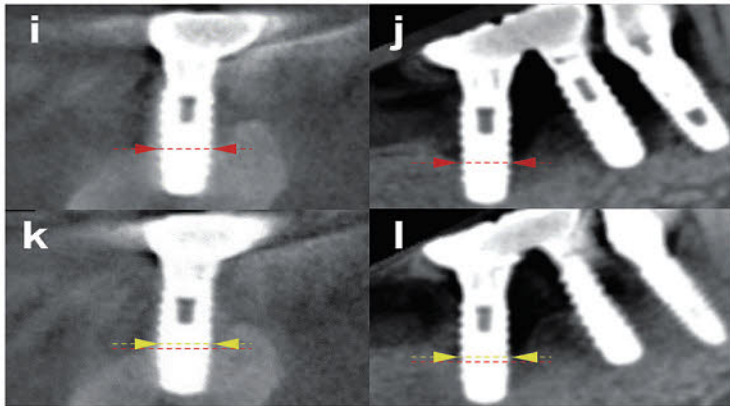


페리오클린® 치과용 연고의 임상연구
임플란트주위염(Peri-implantitis)에 국소항생제인
페리오클린®치과용연고를 적용한 수술요법:
6개월간 무작위 비교임상연구

Journal of Dental Research
 김창성교수 | 이종석교수 | 차재국교수
 1-8© International & American Associations for Dental Research 2019
 Article reuse guidelines: sagepub.com/journals-permissions
 DOI: 10.1177/0022034518818479 journals.sagepub.com/home/jdr
 Article first published online: January 9, 2019 Issue published: March 1, 2019
 Journal of Dental Research 2019, Vol. 98(3) 288-295

주요결과 1 (뼈 증가)

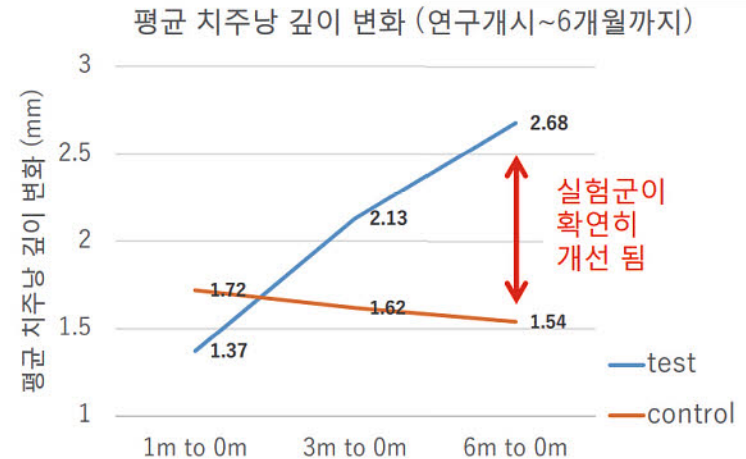
임플란트주위염 수술 + 페리오클린®치과용연고 임플란트주위염 (peri-implantitis) 환자의 뼈(bone)가 평균 0.72mm 증가



수술전 콘빔형 전산화 단층촬영장치(CBCT)이미지(i,j)와 6개월 후 콘빔형 전산화 단층촬영장치(CBCT)이미지(k,l)

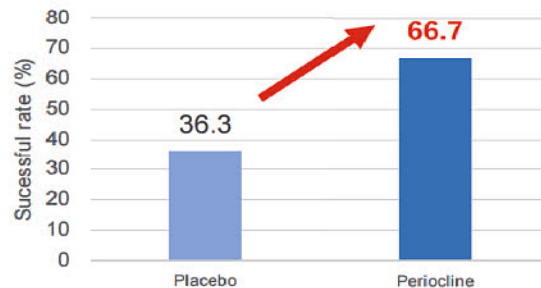
주요결과 2 (치주낭 깊이 감소)

임플란트주위염 수술 + 페리오클린®치과용연고 6개월 후 치주낭 깊이 감소의 변화는 평균 2.68mm 로 실험군이 대조군에 비해 확연히 좋아졌음을 확인



임플란트주위염 수술 성공률

(탐침 후 출혈 (BOP), 치주낭 깊이 감소, 그리고 추가적인 골 소실이 없는가에 대한 관점에서)



주요결과 3 (수술 성공률 증대)

수술 성공률을 증가시킴:
 페리오클린 사용군 (66.7%) > 위약 사용군 (36.3%)
 (오른쪽 그래프 참조)



PERIOCLINE®

페리오클린® 치과용 연고
 주 1회 주입으로 168시간 약효 지속

전문의약품
 분류번호 : 615

제품문의 **W** 바이머파마저먼
 서울특별시 강남구 영동대로 617, 11층(삼성동, 찬이빌딩)
 T. 02.469.3205 / 02.498.9780
 www.sunstargum.co.kr