



치의신보

대한치과의사협회 발행

dailydental.co.kr

제2792호 | 2020년 4월 13일 월요일

무증상 확진자 방문, 치과 문 닫는 날벼락 고통

스텝 · 대기환자까지 줄줄이 격리 대상
보름 휴업 이상의 막대한 피해 한숨만

코로나19 자가 격리 치의 단상

‘코로나19 시대’의 치과 개원의라면 가장 달갑지 않은 경우의 수가 바로 확진자의 치과 내원이다.

서울 중심가에서 개원 중인 40대 J 원장도 그랬다. 그날, 3월 28일의 진료는 평온했고 그 ‘환자’도 마냥 평범했다.

J 원장이 50대의 여성으로 기억하는 ‘환자’는 발열이나 기침 등 의심 증상이 없는 이른바 무증상 확진자였다. 지난해 한 번 치과에 들려 잠깐 상담을 받았을 뿐 평소 해당 치과를 꾸준히 다니던 환자도 아니었다. 그날도 임플란트 식립 부위가 불편하다고 호소했을 뿐 그 외에 별다른 이상은 없었다.

J 원장이 직접 스케일링 시술을 한 다음 주말 기간 동안 통증을 걱정하는 환자에게 약 처방까지 했지만, 이들의 불행한 만남은 거기까지였다.

치과의사로서의 일상이 멈춰 선 건 그로부터 3일 뒤인 지난 3월 31일이었다. 관할 보건소에서 그 ‘환자’가 확진자로 판정됐다는 연락을 받은 다음 곧바로 방역팀이 들이닥쳐 대대적인 방역이 진행됐다. J 원장 역시 그날 근무했던 직원 1명과 코로나19 검사를 받고 바로 자가 격리에 들어갔다. 다행히 J 원장과 직원은 검사 결과 음성 판정을 받았다.

J 원장의 치과를 다녀간 그 환자는 코

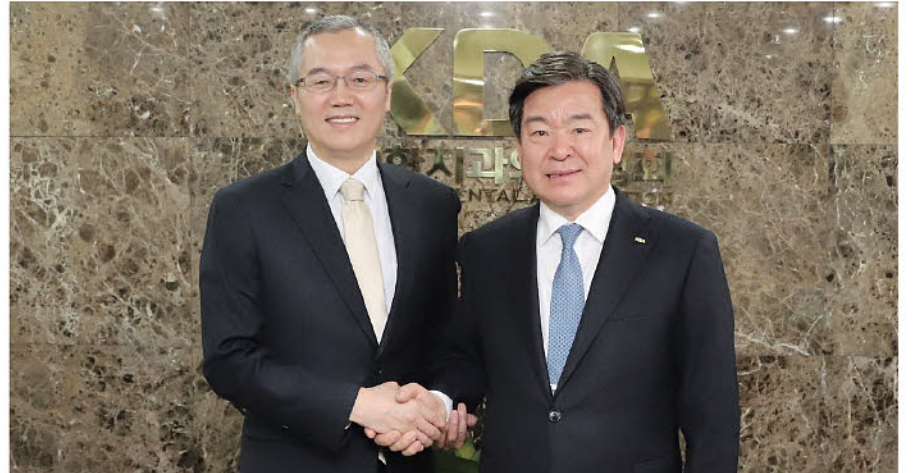
로나19 뉴스특보에서 자주 언급되던 모 교회 관계자로 밝혀졌다.

#진료 중단한 환자들 가장 마음에 걸려

지난 6일 연결된 전화통화에서 J 원장은 “해당 교회를 다니는 분들이 동네에 많다는 소문이 돌고 있다”며 “주변 동료 치과의사들이 제 사례를 보고 많이 불안해 한다”고 전했다. 그는 “현재 집 근처 강남구 보건소에서 관리를 받고 있는데, 오늘은 불시에 와서 격리를 제대로 하고 있는지 확인하고 갔다”며 “특별히 할 일이 없는 상황이라서 이런 경우 보상이 어떤 방식으로 이뤄지는 이곳 저곳에 문의를 하고 있다”고 본인의 현재 상황을 설명했다.

그날 확진자가 다녀간 여파는 J 원장뿐 아니라 다른 환자들에게도 미쳤다. 같은 날 대기실에 있었던 8명의 환자도 접촉자로 분류돼 자가 격리에 들어간 상태다. J 원장은 이들을 비롯해 갑자기 진료가 중단된 환자들, 가장 마음에 걸린다. 신경치료 중인 환자는 다른 치과에 의뢰하기에도 애매한 상황이라 진료 재개하는 날만을 기다리고 있다.

그는 “보건소에서는 직접 접촉이 없더라도 3, 4시간 이후까지의 내원자도 접촉자로 판정을 했다”며 “하필 그날 고등학교 친구 가족들이 내원했다가 같이 피해를 보게 돼 그들에게 굉장히 미안한 마음”이라고 밝혔다.



이상훈 당선인 김철수 협회장 예방

김철수 협회장과 이상훈 당선인이 환담을 통해 상호협력과 신뢰 체계를 굳건히 했다. 회의는 지난 3일 치협에서 이뤄졌으며, 회장 직무 인수인계 사항을 포함한 회무와 여러 정책현안에 대한 의견을 주고받았다.

먼저 김철수 협회장은 “이 당선인과 같은 훌륭한 후임자가 역할을 이어받게 돼 든든하다”고 환영의 말을 건넸다. 이어 김 협회장은 “배려하는 마음을 바탕으로 협회 임직원과 원활한 협력 관계를 구축해야 한다”고 조언했다.

이에 이상훈 당선인은 “당선인으로서 아직 부족한 점이 많다고 생각한다. 역대 회장님들의 자문을 얻고, 최선을 다해 회무에 임하겠다”고 밝혔다.

또한 “지금까지 이어져 내려온 회무와 업적을 토대로, 회원 모두에게 도움이 되는 올바른 변화를 이룰 수 있도록 할 것”이라고 굳은 각오를 보였다. 천민제기자

조심스레 피해 규모를 묻자 J 원장은 “한 달의 절반 정도가 그냥 사라졌을 뿐 아니라 환자들의 예약 연기나 저희 치과에 대한 이미지 타격을 생각하면 단순히 숫자로 피해를 특정하기 어려울 정도”라고 한숨을 내쉬었다. 행정적인 불확실성은 지금 이 순간에도 J 원장의 몫이다. 그는 “식당이나 편의점은 다른 사람이 와

서 물건을 팔거나 할 수 있지만 저 같이 혼자 진료하는 병원 경우 사실상 폐쇄된 것과 마찬가지인데 실제로 폐쇄 행정 처분은 나오지 않았다”며 “피해 보상 시 단독개원의가 많은 치과의원의 특성을 이해하지 못한 탁상행정의 결과가 나오지 않을까 우려스럽다”고 걱정했다.

<3면에 계속>

GLUMA®



글루마본드 벨류팩 구입고객께는
27만원 항균휘산기가 단10만원

글루마본드 유니버설(8세대) - 3병입(27만원)
- No Etch, MDP+4META
- 지각과면치치시(나)형 보험청구

천연항균휘산기 클리어어란?

- 초미립 이온형 활성물질이 원인물질에 흡착되어 원천적 분해 제거되는 천연유래 용액을 공기중에 자동 휘산시키는 항균,탈취기
- 돼지,조류독감,노로바이러스,SARS,0-157등의 세균과 곰팡이균에 대한 살균, 항균시험에서 높은 수준의 결과 (KEMT)
- SARS 바이러스 5분간 99.9%, 10분 100%억제력 (출처:중화인민공화국위생부2002)
- 귀취한 치과냄새,암모니아,곰팡이냄새,미세먼지,에견관리시에도 확실한 항균,탈취효과 탁월한 탈취효과
- 25-30평의 넓은 피톤치드 항균 및 탈취가 오랜동안 지속됩니다.
- 콩,옥수수등의 천연유래의 인.체.무.해 성분으로 대기실과 진료실 모~두 안심 (안전확인대상생활화학제품 확인 KCL)

99.9% 제균

천연 유래

병원성4대균, 5분내 SARS 바이러스까지
우리치과 부유세균잡는 클리어어



크기 : 28cmx28cmx27cm

클저코리아(주) T.1544-2973 F.0507-0312-4469
기업은행 321-035018-04-017

환자와 치과의사간 비대면 실시간 소통 플랫폼



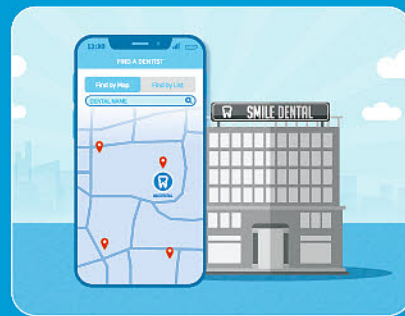
**코로나19로 인해 치과 내원을 꺼려하는 환자들과
'인공지능 범블러'를 통하여 소통의 끈을 놓지 마세요.**

- 코로나19로 치과에 내원하기 어려운 요즘 환자분이 하루 한번 범블러를 앱과 함께 사용하면 구강상태가 원장님에게 전달되어 당분간 치과 내원 없이도 개인 맞춤형 관리 지도를 할 수 있습니다
- 환자분이 치과에 내원하지 못하더라도 지속적으로 소통할 수 있는 통로가 되어드립니다.
- 코로나19가 종식되더라도 '범블러'를 통해 축적된데이터를 활용하여 환자의 구강 건강뿐 아니라 환자분과의 관계를 계속 유지 할 수 있습니다.

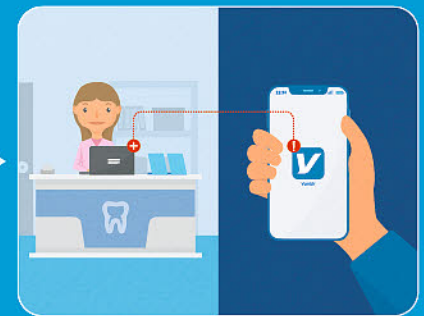
Vumblir
Smart Vacuum Gum Care



치과치료와의 연계



환자 전담 치과 선택



▶ 실시간 잇몸 상태 공유



치과 교정, 임플란트 등
환자에게 사용 권유



▶ 내원 권유 및 전문 관리 가능

치과 가맹점 등록 혜택 : 가맹비용 없음 (100개소 치과 한정)

- 1 범블러(Vumblir) 1SET 무상 제공
- 2 미니배너, 환자용 3단 리플렛 제공
- 3 인공지능 앱 제공
- 4 닥터픽 홈페이지 가맹점 등록
- 5 환자 마케팅 활용물 제공
- 6 제품 애니메이션 제공

가맹문의: 전화문의 또는 닥터픽 홈페이지 문의 - 치과명, 원장님명, 주소, 전화번호, 가맹점 문의 후 확인을 누르시면 됩니다.

“코로나19 응자사업 알면 힘이 돼요”

Q&A로 본 복지부 코로나19 응자 16일까지 국민·신한은행 접수

코로나19 확산으로 경영에 어려움을 겪고 있는 치과 등 병의원을 위한 정부 주도 응자사업에 대한 신청이 오는 16일까지 진행된다. 보건복지부가 최근 공개한 ‘코로나19 관련 피해 의료기관 응자사업 세부추진계획’에 따르면 전체 대출 규모는 4000억원, 대출 금리는 연 2.15%(분기별 변동금리)로 책정돼 있다. 대출기간은 5년 이내 상환(2년 거치)이다. 특별재난지역으로 선포된 지역 소재 의료기관에는 연 1.9% 고정금리가 적용된다.

해당 응자를 받기 위해서는 의료기관이 심평원에 청구한 집중피해기간(2월, 3월) 진료비용이 감소했음을 증빙해 은행에 제출해야 한다. ‘심평원 홈페이지/요양기관업무포탈/진료비청구’에서 조회가 가능하다. 단, 건강검진 등 비급여 진료 등을 고려해 의료기관 총 매출액 감소로 의료기관이 소멸하는 경우도 대출이

가능하다. 신청 접수는 ‘국민은행(1588-9999)’ 과 ‘신한은행(1577-8000)’ 의 각 영업점에서 오는 4월 16일(목)까지 받는다. 복지부 코로나19 응자 사업에 대한 개인가의 궁금증을 Q&A로 풀어봤다.

Q. 중기부 지원사업과 중복 신청은?

A. 중기부 긴급경영안정자금으로 응자를 받은 경우에도 복지부 의료기관 응자사업 신청을 할 수 있으며, 금융기관 심사에 따라 대출이 가능하다. 단, 의료기관이 대상인 중기부 응자 사업은 긴급경영안정자금 응자 사업이나, 비영리법인·의료법인 병·의원은 지원대상에서 제외된다. 즉, 개인이 운영하는 중소 병·의원 등이 지원대상이다.

Q. 매출액 감소 증빙은 어떻게 하나?

A. 응자신청서 작성 시 코로나19 집중피해기간(2020년 2월~3월)과 비교대상기간의 매출액(심평원 청구금액 기준)을 기재해야 한다. 특히 의료기관은 2월 청구금



액, 3월 청구금액 또는 2개월 평균 등 피해를 입증할 수 있는 자료를 선택해 기재하되, 작성 시 집중 피해기간 중 해당 월과 비교 월 등을 명기해야 한다(예 : 2020년 2월분 청구금액 000원 VS 2019년 2월분 청구금액 △△△원).

Q. 우선지원 대상은 누구인가?

A. 코로나19 환자가 발생한 의료기관, 특별재난지역(대구시, 경북 경산시, 청도군, 봉화군) 소재 의료기관, 전년 동월 또는 전월 대비 매출액이 급감한 의료기관, 코로나19 확진(의심)환자 진료기관(국가지정 입원치료병상 의료기관, 감염병 전담병원, 국민안심병원, 선별진료소 운영 의료기관) 등이다.

Q. 메디컬론을 이용해도 응자신청이 가능한가?

A. 메디컬론 이용 의료기관에 대한 응자는 원칙적으로 대출을 제한하지는 않지만, 신청 의료기관별 상황(신용도, 담보 상황 등)이 각기 다르므로, 은행 영업점 등을 통한 상담이 필요하며, 금융기관 심사에 따라 결정된다.

Q. 올해 개설한 신규 치과 신청은?

A. 올해 1월부터 3월까지 개설한 의료기관의 경우 청구금액(매출액) 감소 증빙 없이 신청이 가능하며, 개설한 월 또는 익월 청구금액의 3배수 한도가 원칙이다. 또 의료기관 개설일자가 2020년 4월 이후라도 시도, 시군구를 달리하는 지역으로 이전하기 위한 폐업, 개설 절차에 따른 경우에는 응자신청이 가능하다. 해당 의료기관이 이를 입증하는 경우(행정청 공문 또는 신고서를 통해 확인 가능 시) 이전하기 전 의료기관의 매출액 감소도 증빙서류 제출 시 인정된다.

윤선영 기자 young@dailydental.co.kr

<1면에 이어 계속>

다만 그는 “오늘(6일) 협회에 전화를 했다가 아직 보상에 대한 명확한 가이드라인이 나오지 않은 상황이지만 다행히 저와 같은 케이스들을 폐쇄 범주에 포함시켜서 처리하자는 일련의 움직임이 의료계 내부에 있다는 소식을 전해 들었다”며 “그래도 정확한 정부의 지침이 나올 때까지 기다려 봐야할 것 같다”고 밝혔다.

J 원장과 같은 사례로 치협에 자가 격리 상황을 신고한 치과의사는 6일 현재까지 10여명에 이른다.

윤선영 기자 young@dailydental.co.kr

코로나19 확진 의료인력 241명

전체 확진환자의 2.4% 수준

국내에서 코로나19에 감염된 의료인력이 241명에 달하는 것으로 확인됐다.

중앙재난안전대책본부(본부장 정세균 국무총리·이하 대책본부)는 3일 기준 코로나19에 감염된 의료인력은 모두 241명으로, 전체 확진환자(1만62명)의 2.4%에 해당된다고 밝혔다.

의료인력의 감염경로를 보면, 3명은 발열 등 유증상자 선별진료 중 코로나19에 노출됐고, 66명은 병원을 찾은 환자를 진료하다가 감염됐다.

또 32명은 의료기관 내 집단발생 노출로, 101명은 지역사회 감염을 통해 코로나19에 걸린 것으로 조사됐다. 이 밖에 26명은 감염경로가 불분명하고, 13명은 현재 감염경로를 조사 중이다. 직종별로는 의사 25명, 간호인력 190명, 기타 26명 등이다.

이에 대책본부는 최일선에서 헌신하는 의료인력이 보다 안전한 환경에서 근무할 수 있도록 감염예방 관리를 강화하는 ‘감염예방 추진방안’을 마련, 시행한다고 지난 5일 밝혔다.

먼저 의료기관 진입 관리를 강화하기

위해 가벼운 감기환자, 만성질환자 등은 전화 상담·처방과 대리처방, 화상진료 등 비대면 진료를 적극 활용토록 할 계획이며, 폐렴·발열 등 유증상 환자에 대해서는 의료기관에 진입하기 이전에 진단검사가 차질없이 이뤄지도록 추진한다는 방침이다.

아울러 종합병원, 중소·요양·정신병원 등 여건에 맞는 감염 예방 컨설팅과 지문 활동을 추진하고, 선별진료소와 확진자 치료기관을 대상으로 감염예방 관리 특별교육과 현장점검을 실시하는 한편 의료인 대상으로 하는 감염예방 교육도 보다 강화해 나갈 예정이다.

신경철 기자 skc0581@dailydental.co.kr



월간 KJCD & 멘탈퍼블리싱의 23번째 도서

한 권으로 만나는 임플란트 수술 실전 연수회

SKILL OF IMPLANT SURGERY

A.T.C 임플란트 연수회의 수술 메뉴얼과 현동근 원장님의 실전 테크닉이 가미되어 선생님의 수술 진료실에 반짝이는 해결책을 제공해 드릴 것입니다.

치료계획 / Flap & Incision / 식립개수 & 위치 / GBR / Suture / Free Gingival Graft / 2차수술 / Sinus Graft / Fixed Hybrid Prosthesis / 수술 후 보철 / 나만의 수술실 세팅하기 / 재료소개 등...

서울대학교 치과대학 졸업 및 동대학원 보철학교실 석사 | 서울아산병원 치과보철과 인턴, 레지던트
서울아산병원 외래교수 | 치과보철과 전문의 | ATC 임플란트 연구회 임상지도의 | 현)플란트서울치과 원장

500p / 정가 18만원

신간출시





더블패키지 이벤트 월간 KJCD 구독신청(연장)과 단행본을 함께 하시면 할인혜택을 드립니다~

문의 02-926-3682 | 월간지 정기구독료(1년 18만원/연장 17만원) | 입금 : 317-0013-7678-31(농협)/(주)치과계

For the healthy future of mankind
IONE BIO

치주염 개선! 치조골 소실 억제! 특허 받은 덴티락!

치주질환 원인균에 직접 작용하는

망고스틴 추출물

나노캡슐화 특허등록



세포 독성 NO
골형성능 효과 UP



망고스틴 추출물이 포함된 복합물이 치주조직 염증에 의한 **치조골 소실을 억제하는 것**으로 나타났습니다.

치조골 소실 억제율(평균)

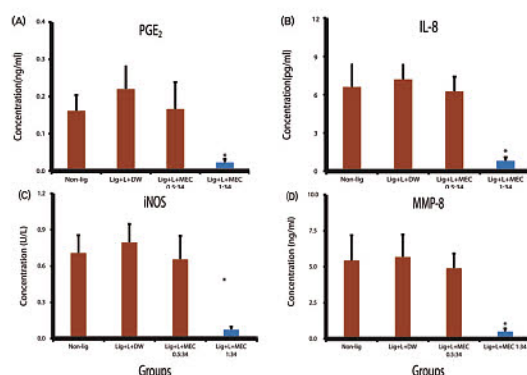
치주질환유도군
덴티락 완제품

치조골 소실 억제율(평균) -
치조골 소실량 **0.307cm**
21.2% 감소
치조골 소실량 **0.242cm**

(자매품)



**염증성
사이토카인
발현 DOWN**



염증매개분자들인
PGE₂, IL-8,
iNOS, MMP-8
발현 감소 시킴

**치면착색제
절찬리 판매중!**



염정배 전 의장 협회대상 공로상 수상

치협 임시이사회 서면 심의로 확정

대의원총회 상정안건 · 준비사항 점검

염정배 전 치협 대의원총회 의장이 제 41회 협회대상 공로상 수상의 영예를 안았다.

치협은 지난 2일 2019회계연도 제1회 임시이사회를 코로나19 확산 우려에 따라 서면 심의를 통해 진행하고 이 같이 의결했다.

이번에 수상자로 선정된 염정배 전 의장은 지난 1979년 부산에서 개원한 이래, 40여 년 동안 지역 치과의사회 및 치협 발전과 국민 구강건강 향상을 위해 다방면으로 활동을 펼쳐온 공로가 인정됐다.

1996년부터 2002년까지 지역 치과의

사회 임원을 역임할 당시에는 학생 대상 구강보건 교육 참여를 통해 청소년들이 구강건강의 중요성과 올바른 구강관리 방법을 익힐 수 있도록 앞장서 왔다. 특히, 의료 사각지대에 놓인 장애복지 시설, 장애 영·유아 어린이들에게 무료의치 시술사업에도 적극 참여함으로써 사회 소외계층들의 구강건강 향상을 도모하는데도 크게 이바지했다.

아울러 치과의사 전문의제도, 의료법



염정배 전 의장

개정 등 치과계의 다양한 정책적 현안 문제들에 대한 대책마련에 노력해 왔으며, 숙원과제인 보조인력 문제의 원활한 수급을 위해 치위생과 관련 대학들과 산학협력을 맺는 등 실질적 해결책 마련에도 힘써왔다.

이 외에도 일본 후쿠오카시 치과의사 회와의 학술문화 교류를 통한 국제적 경쟁력을 도모할 뿐 아니라 치협 감사 및 대의원총회 의장직을 역임하면서 탁월한 추진력을 앞세워 수많은 현안과제에 대한 올바른 대안 제시와 회원의 권익증진을 위해 솔선수범 해왔다.

또 이날 이사회에서는 '2020회계연도 사업계획 및 예산(안)' 편성과 관련해 최근 치러진 제31대 회장단 선거에 따라 신임 집행부 인수위원회에 예

산 편성 방향을 협의해 최종 예산(안)을 임시이사회에 상정할 예정이었으나, 인수위 구성이 늦어짐에 따라 전년도와 동결 수준의 예산(안)에 대해 관망 목적 변경 및 수정예산(안)을 반영하는 조건으로 대의원총회에 안건을 상정키로 했다.

이 밖에도 ▲제69차 대의원총회 상정안건 및 준비사항 등을 점검하는 한편, ▲치과의사 회원들이 공적마스크 및 알코올을 직접 구매할 수 있도록 하기 위해 3월 25일부터 구축 운영 중인 임시온라인사이트(www.kdashop.co.kr) 진행 경과와 소득용 알코올 구입 판매 등에 대한 서면 안건 심의와 보고가 이뤄졌다.

신경철 기자sk0581@dailydental.co.kr

치과의료기관 의료분쟁백서 발간

설명·주의 의무 위반 시 책임비율 공개

100여건 사고사례 총정리...4월 중 배포

치협이 치과 의료분쟁 관련 최신 정보를 담은 '2020 치과의료기관 의료분쟁백서(이하 의료분쟁백서)'를 4월 중으로 발간, 일선 회원들에게 배포한다.

치협이 지난 6일 '2020 치과의료기관 의료분쟁백서' 책자를 4월 중으로 발간, 대의원 및 각 시도지부 소속 회원들에게 배포하고 해당 전자책(PDF)을 협회 홈페이지 회원 전용게시판에 게재할 예정이라고 밝혔다.

'2020 치과의료기관 의료분쟁백서'는 최근 5년간 치과의사 배상책임

보험에 사고 접수된 임플란트, 사랑니발치 등 의료사고 발생 빈도가 높은 시술을 중심으로 약 100여건의 사고사례를 담은 최신판이다.

과거 2009년에 발행된 기존 백서와는 달리 설명 또는 주의 의무 위반 시 의료인의 책임 비율과 그에 따른 지급 배상금을 소개했으며, 민사소송 판례, 한국의료분쟁조정중재원의 감정사례 뿐만 아니라 임플란트 등 주요 시술시 주의사항, 진료기록부 작성 방법 등을 전반적으로 다뤘다.

아울러 의료분쟁을 예방할 수 있는



치협이 의료분쟁 관련 최신 정보를 담은 '2020 치과의료기관 의료분쟁백서'를 발간, 4월 중으로 일선 회원들에게 배포할 예정이다.

방법과 더불어 의료분쟁 발생 사례를 중심으로 책자를 구성해 독자의 이해를 도왔다.

안민호 부회장은 "예측 불가한 의

료사고를 예방하기 위한 최선의 방법은 우리 의료인이 의료인의 의무사항을 정확히 숙지하고 의료 소송에 관한 법리를 파악하고 있어야 한다"며 "판례와 한국의료분쟁조정중재원의 감정사례를 안내함으로써 의료인이 보다 합리적인 판단을 할 수 있도록 도움을 드리고자 제작했다"고 강조했다.

이어 조성욱 법제이사는 "어떤 진료행위 시 문제가 되는지, 문제가 발생할 경우 어느 정도의 비용이 발생하는지 회원들에게 알려드리고자 많은 사례를 살펴봤다"며 "국민들도 건강한 진료를 받고, 회원들도 환자와의 분쟁에서 자유로워지길 바란다"고 밝혔다.

정현중 기자

hjreport@dailydental.co.kr

디알포토스
DrPhotos
"Ready for Doctors"
www.drphotos.co.kr

DSLR 덴탈솔루션

구성품목(Camfi 별도)
Nikon 바디 + AF-S 85mm + 디알디퓨저 + 악세사리(가방, UV필터, SD 16GB, 리더기 등)

(추천) D5600 기본패키지 **150만원** (부가세포함)

D5600 교정패키지 **99만원** (AF-P 18-55mm 렌즈로 교체) (부가세포함)

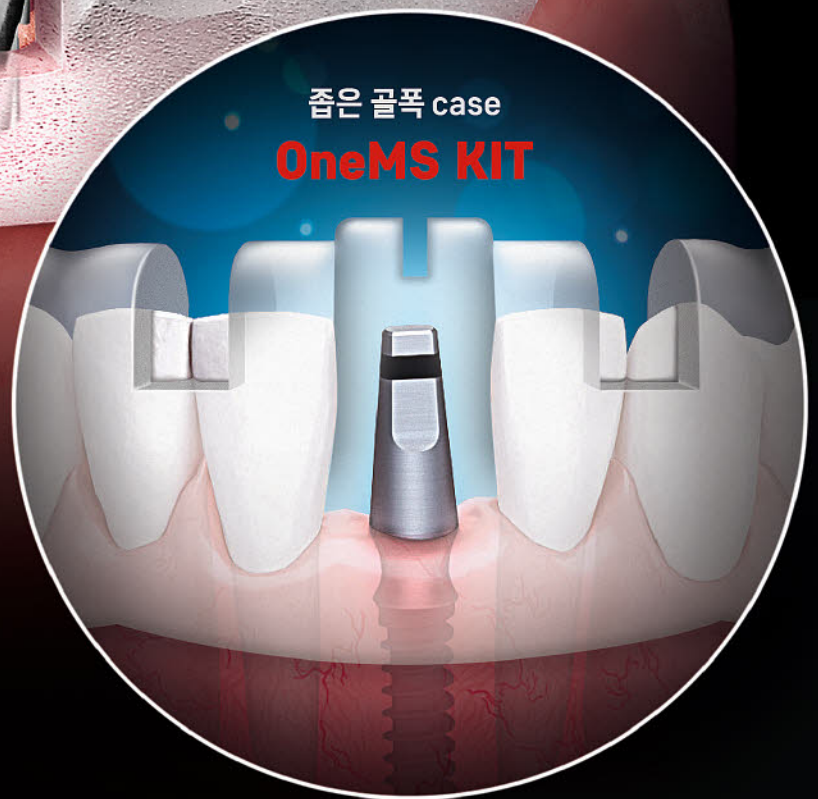
디알포토스에서 구매하신 제품에 대해서는 AS대행과 대체장비 제공 (자세한 내용은 홈페이지를 참조하세요)

디퓨저 단품은 **진덴탈**에서도 구매 가능합니다.

CamFi 출장설치 45만원 **070-4644-8900**

OneGuide Template

상악동, 좁은 골폭, 무치악까지 디지털 임플란트로!



Side Open Guide Design

품목명 : 의료용가이드, 치과용임플란트시술기구 ※ 이 제품은 '의료기기'이며, '사용상의 주의사항'과 '사용방법'을 잘 읽고 사용하십시오.



서울특별시 금천구 가산디지털2로 123 월드메르디앙 2차 8층
TEL : 070-4625-0703 FAX : 02-2016-7001 www.osstem.com

심의회번호 2019-ET1-11-0099 / 2019-ET1-11-0100

치과의사 배상책임보험료 3% 인상

누적손해율 증가 원인...보험사 수차례 논의
전년대비 최대 1만3700원 상승...나머지 조건 동일

현대해상 주간사 선정도

치협이 공개입찰을 통해 현대해상화재보험(주)을 2020년 치과의사 배상책임보험 주간사로 선정할 가운데 기본보험료가 전년대비 3% 인상됐다.

치협이 지난 6일 공개입찰을 통해 심사한 결과 '현대해상화재보험·흥국화재해상보험·한화손해보험 컨소시엄'(주간사 현대해상화재보험)이 치과의사 배상책임보험 보험사로 선정됐으며, 운영사는 '엠피에스(MPS)'로 결정됐다.

올해 응찰한 각 손해보험사에서는 누적손해율이 상승함에 따라 기본보험료 인상안을 수차례 치협 측에 제안·논의했다.

그 결과 전년대비 기본보험료 3% 인상이 결정됐으며, 이는 전년 대비 시술 여부별 최소 7200원에서 최대 1만3700원 가량 상승된 수치다. 아울러 갱신할인

및 사고할증, 특약보험료, 손해분담 특별약관 등의 조건은 지난해와 같다.

해당 보험은 치협과 손해보험사간의 단체계약으로 피보험자는 협회 회원에 해당된다. 협회 정관에 따르면 협회 회원은 각 지부회원으로 구성하고, 대한민국 치과의사 면허증을 취득한 자로 규정하고 있다.

이에 따라 해당 배상책임보험 가입 시 피보험자(협회 회원)의 소속지부를 확인하는 절차가 추가되며, 이를 거부하거나 소속지부가 없는 경우 인수 제한(보험 가입 제한) 등 불이익을 받을 수 있다.

치협은 공문을 통해 "기 가입자는 만기일 내 재가입을 하지 않을 경우 기존 소급보장일로부터 만기일까지 행한 진료의 의료사고 시 만기일 이후 60일 이내에 사고접수를 해야만 보상처리가 가능하다"며 "만기일 이후 가입할 경우 신규 가입자로 처리되고, 신규 가입일로부터



치협이 공개입찰을 통해 현대해상화재보험(주)을 2020년 치과의사 배상책임보험 주간사로 선정할 가운데 기본보험료가 전년대비 3% 인상됐다.

행한 진료로 야기된 의료사고만 담보된다"고 주의를 당부했다.

한편 치협은 지난 1998년 5월부터 매년 회원들이 저렴한 보험료로 의료사고에 대비할 수 있도록 공개 입찰을 통해 손해보험사를 선정할 후 치과의사 배상책임보험 단체계약을 체결하고 있는 것으로 알려졌다. 보험가입 및 갱신 문의는 엠피에스 내선전화(02-762-1875)를 통해 확인할 수 있다.

정현중 기자 hjreport@dailydental.co.kr

통치 전문의시험 연기

시험일정 복지부와 협의 추후공고

통합치의학과 치과의사전문자격시험이 연기됐다. 4월분 오프라인교육과 임상실무교육도 취소됐다. 치협 수련고시국은 통합치의학과 연수실무교육 사이트(www.kda-academy.or.kr)를 통해 지난 4월 6일 이 같은 내용을 공지했다.

해당 공지에 따르면, 코로나19 확산으로 4월분의 통합치의학과 연수실무교육 중 오프라인 및 임상실무교육은 취소됐으며, 7월로 예정된 통합치의학과 치과의사전문자격시험 시행 일정도 연기됐다. 코로나19의 세계적인 확산 및 해외유입 확진자 증가에 따른 조치다. 해당 시험의 오프라인교육과 임상실무교육은 지난 3월 코로나19 여파로 취소된 바 있다.

수련고시국 측은 "정부는 사회적 거리두기를 4월 19일까지 연장하는 등 감염예방 및 확산방지를 위해 집단행사 연기를 계속 권고하고 있다"며 "시험일정은 추후 개최될 교육 재개 진행상황에 따라 정부와 협의해 공고하겠다"고 밝혔다. 유시은 기자 sion@dailydental.co.kr

연송치의학상 대상 김현철 교수

금상엔 이해형·박신영 교수

제16회 연송치의학상 대상에 김현철 교수(부산대 치의학전문대학원 치과보존학교실)가 선정됐다.

대한치의학회 연송치의학상 심사위원회(위원장 최성호·이하 심사위)가 지난 4월 1일 서울 웨스틴조선호텔 나인스 게이트에서 심사위 회의를 개최했다.

이날 회의에서는 연송치의학상 대상과 금상인 연송상(기초분야), 치의학상(임상분야) 수상자에 대한 심의를

진행했으며, 연송치의학상 대상에 김현철 교수를 선정했다. 연송상은 이해형 교수(단국치대 치과생체재료학교실), 치의학상은 박신영 교수(서울대 치의학대학원 치주과학교실)가 수상자로 결정됐다.

이날 심사는 미리 자료를 검토해 온 심사위원들이 점수배점 방법에 따라 채점했으며, 후보자의 최종 점수를 확인하는 방식으로 진행됐다.

연송치의학상 심사는 규정 제6조(심사 방법) 제1항에 따라, 공고 직전 최근



연송치의학상 심사위원회가 지난 4월 1일 조선호텔에서 회의를 개최했다.

3년간 SCI 등재 및 SCIE 국제학술지에 제1저자 또는 교신저자로 게재된 논문 발표업적(편수)에 따라 점수를 부여하며, 점수가 가장 높은 자가 수상후보자로 선정된다.

대상은 논문 편수와 IF(Impact Factor)를 합산해 평가하며, 금상은 SCI 및 SCIE의 논문 편수로만 평가한다.

유시은 기자 sion@dailydental.co.kr

치과의사

	4.7 (기준)	개업예정의	개업의
대출한도(최대)		4억원	3억원
대출금리		2.9%	

참! 좋은 은행

IBK 기업은행

대출 상담사 조병기 010-4783-6262



INOS
Innovation · Sterilization

※ 본 제품은 의료기기임



치과 진료 도구에 의한 2차감염 방지.
혁신적인 솔루션 'INOS'

국내 최초 UVC-LED 의료용 소독기 의료기기 2등급 허가완료

바이러스에 의한 교차감염 예방!
'INOS'가 정답입니다.

KTR(한국화학융합시험연구원) 소독력 테스트

UV-C로 10분 이내 소독하였을 경우

최대 99.999% 감소

<C형 간염바이러스(대체), 대장균, 녹농균, 무탄소균, 폐렴균, 황색포도상구균, 살모넬라균, 비브리오균>

서울 바이오시스 VIOLEDS 기술로
30초 만에 **코로나19 99.9% 살균.**

4대 구매시 배너 무상지원

< 출처. 공감연론 뉴시스 >

케어라이브 INOS소독기는 서울 바이오시스 VIOLEDS기술로 만든 UV-C LED를 사용하고 있습니다.

DENTAL BUR AND HANDPIECE STERILIZER

'INOS'는 진료 도구를 통해 발생하는 교차감염의 위험성을 최소화하기 위해 시간적, 공간적, 비용적인 제한을 받지 않고 실시간으로 소독할 수 있는 UV-C LED 소독기입니다.



HANDPIECE STERILIZER
CLS-01



DENTAL BUR STERILIZER
CLS-02



병원 설치 모습

본 제품은 의료기기 임



DENTAL BUR AND HANDPIECE STERILIZER

치과 진료도구,
최대 **99.999%** 소독!

"안심하세요!"

본 병원은 진료 도구를 통해 발생하는 교차감염의 위험성을 최소화하기 위해 실시간으로 소독할 수 있는 UV-C LED 소독기 'INOS'를 사용하고 있습니다.

실시간 소독
특허보유



편의성
내장 배터리

KTR(한국화학융합시험연구원) 소독력 테스트

최대 99.999%

<대장균, 녹농균, 무탄소균, 폐렴균, 황색포도상구균, 살모넬라균, 비브리오균, C형간염바이러스(대체)>

INOS

CARELIVE 의료진과 환자의 건강을 생각하는 기업



최대 99.999% 확실한 소독력
KTR 시험완료, 시험균 7종, 바이러스 1종



편리한 사용성
기구를 옮기거나 하지 않고 현위치 그대로 소독이 가능



내장 배터리
별도의 전원연결없이 충전후 사용가능



국내 최초 LED를 이용한 의료기기 허가



실시간 소독



에어로졸 커버가능



특허 보유

STR-SOLUTION 공간살균기



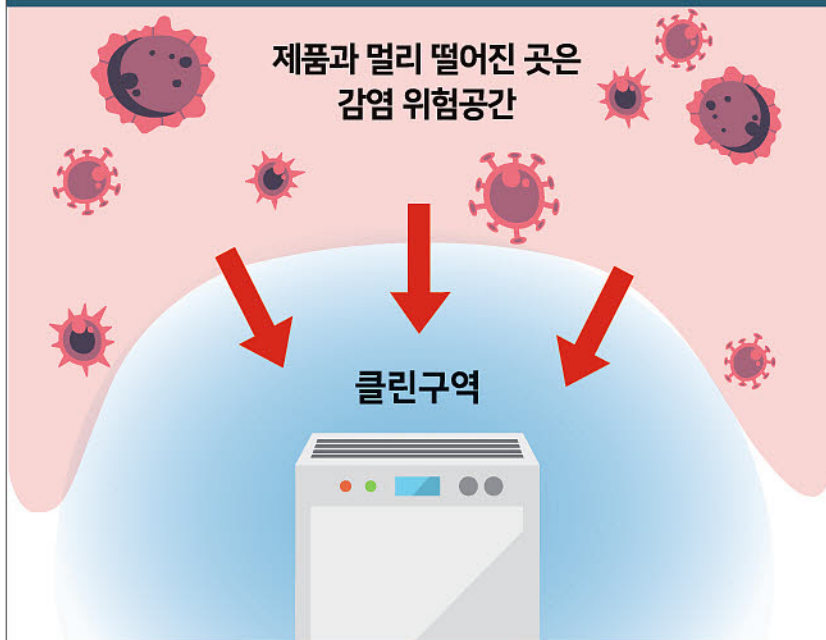
더 자세한 정보를 원하시면 ▶
오른쪽 QR코드를 참고하세요.

신종 코로나 바이러스 / 사스 / 메르스와 닮은점 : 같은 계열의 코로나 바이러스 병원체.
국내 유일 코로나 바이러스 테스트 완료제품 (99.99%)



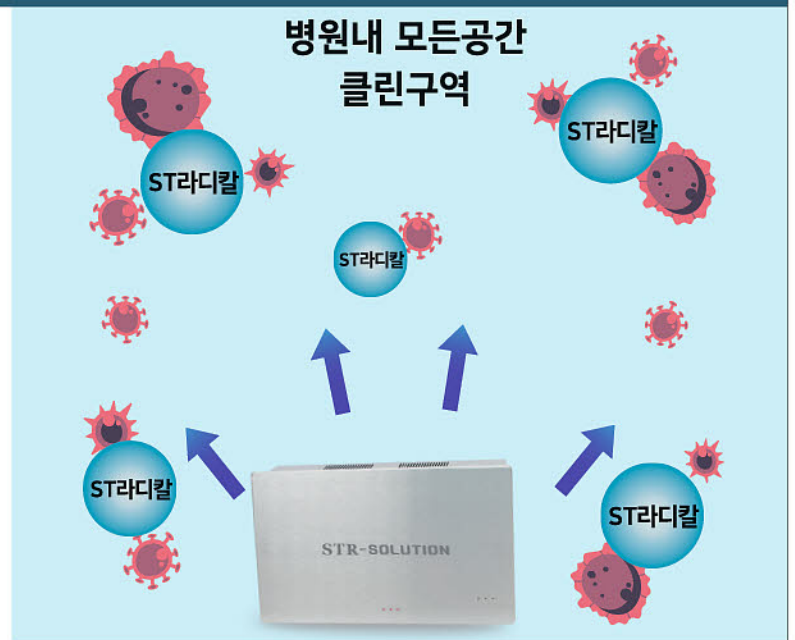
「공간내의 부유세균 및 흡착세균으로부터
시술자와 환자를 **완벽하게 보호**해 줍니다」

자사 기존 공기살균기[흡입방식]



기기 주변의 공기흡입을 통해 제품 내에서 살균하는 방식으로 부유세균만이 살균가능합니다.

STR-SOLUTION 공간살균기[대기휘산방식]



병원 내 모든공간에 ST라디칼이 분포되어 "바이러스,세균"이 발생하는 곳으로 찾아가 실시간으로 바로 박멸이 가능합니다.

VS

국내 단 하나!! 메르스 코로나 TEST 제품
살균력 99.99% 인체세포독성 시험 완료
(미국 GLP 인증번호 FOR.1a.042816)



메르스 바이러스	GLP	99.99%
신종플루(H1N1)	GLP	99.99%
MRSA 슈퍼박테리아 (항생제 내성 박테리아)	KTR (한국화학융합시험연구원)	99.99%
E.coli(식중독균)	상동	99.99%
살모넬라균(장티푸스균)	상동	99.99%
녹농균(탈 질소세균)	상동	99.99%
바실러스균(음식부패균)	상동	99.99%
리스테이라균(식중독균)	상동	99.99%
황색포도상구균(화농구균)	상동	99.99%
인체무해시험성적	GLP	인체무해증명완료

본 시험은 약품이나 흡입식 필터를 이용한 살균효과 시험이 아닌
공간살균을 목적으로 대기휘산방식 테스트로서 시행한 것임.(TBK-01191)

개원가 오감(五感)으로 치과 공포증 극복

향기 · 음악 · 인형 · 스크린 · 음료 등 활용

분위기 개선 통한 심신안정 효과 도모

환자들의 치과 공포증을 줄이기 위해 치과계는 부단히 노력해왔다. 그 결과 인지행동치료, 무통마취, 웃음가스, VR 체험 등 여러 분야를 접목한 신기술들이 개발됐다.

그러나 최근에는 후각, 청각, 촉각, 시각, 미각 등의 감각을 이용한 방법으로 새로운 시도를 하는 치과가 많아지고 있다. 치과 분위기를 환자가 편안한 환경으로 바꾸거나 세심한 배려를 통해 심신의 안정감을 높이려는 목적이다.

가장 보편적으로 사용되는 방법은 디퓨저 설치 등으로 대기실부터 진료실까지 은은한 향기를 퍼트리는 것이다. 실제로 재스민, 라벤더, 코튼 같은 향은 심신안정을 돕는데 큰 도움이 되며 제품 디자인에 따라 인테리어 소품으로 활용하기도 한다. 일주일에 한 번씩 꽃을 갈아주는 경기도 소재의 한 치과는 꽃향기와 더불어 청정한 분위기를 조성하고 있기도 하다.

또한 치과 공포증의 원인 중 하나로 꼽히는 드릴, 석션 소리는 청각에 스트레스를 줄 수 있기 때문에 편안한 음악을 틀어놓는 치과도 많아지고 있다. 음악 감상이 긴장과 이완을 조절하는 자율신경계에 영향을 미친다는 것은 이미 많은 연구를 통해 입증되고 있기 때문이다. 최근에는 의료진과 환자 모두에게 소음을 방지해주고, 음악 재생으로 스트레스를 줄여주며 음성 전달 기능을 통해 의사소통까지 원활하도록 도와주는 제품도 고안되고 있다.

더불어 피부 접촉을 통해 편안한 촉감을 느끼게 해주는 애착인형이 최근 치과에서도 인기다. 서울 소재 한 치과에서는 ‘긴장될 땐 저를 찾아주세요’라는 카피로 인형을 준비해 환자들이 이를 끌어안고 진료를 받을 수 있도록 하고 있다. 해당 치과는 “소아부터 성인남성까지도 인형을 찾는 사람이 많을 정도로 내원자의 만족도가 높은 편”이라고 전했다.



(이미지투데이)

편안한 환경은 환자에게 안정감을 가져다준다.

이밖에도 해외에서는 안마 기능이 있는 의자와 함께 시각을 즐겁게 해주는 스크린을 설치하는 치과도 생기고 있다. 환자들은 진료 중에도 이 스크린을 통해 넷플릭스나 애플TV 등을 시청할 수 있어 좋아하는 TV시리즈를 보면서 진료를 받을 수 있다. 환자가 시청각 매체에 집중함으로써 통증을 덜 느끼게 하려는 목적이다.

아울러 간식을 제공하는 등 미각을 통해 진료 전에 심리적으로 안정을 찾아주는 방법도 존재한다. 실제로 많은 치과들이 대기실에 빵이나 과자, 음료 등을 구비해 환자들의 긴장을 덜어주고 있다. 진훈희 원장(바이스치과교정과치과

의원)은 “대기실에서 치를 한 잔 하면서 긴장을 이완시켜주는 등 부정적인 영향을 최소화하는 것도 좋은 방법”이라고 밝혔다.

특히 이와 같이 오감을 활용한 극복 방법은 소아 환자에게 더욱 적합하다. 진 원장은 “치과를 처음 방문했던 경험이 공포증과 연결되기 때문에 첫 경험이 중요하다”며 “환자가 긴장된 상태보다는 안심된 상태에서 받는 치료를 덜 아프게 느끼기 때문에, 진료 전에 아프지 않을 거라고 안심시켜주는 등 마음가짐을 잡을 수 있도록 의료진이 도와줘야 한다”고 덧붙였다.

김자환기자fourmi227@dailydental.co.kr

의료용어표준 고시 개정안 행정 예고

일반 · 영유아 구강검진 문진표 구조화

오는 14일까지 보건복지부 의견 제출

보건복지부(장관 박능후·이하 복지부)가 보건의료용어 표준화를 위한 ‘보건의료용어표준’ 고시 개정(안)에 대한 행정 예고를 시작했다.

복지부는 지난 3월 26일 보건의료용어표준 고시 일부 개정안을 행정 예고하고, 오는 14일까지 개인 및 단체의 의견을 수렴하겠다고 밝혔다.

개정안에서 치과는 용어분야에 1만 483건이 포함됐으며, 특히 일반구강검진 문진표와 영유아 구강검진 문진표 3종의 질문 및 답변 항목 등이 표준화돼 처음으로 반영될 전망이다.

한편 보건의료용어표준은 지난 2014년 9월 제정된 의료용어체계로, 의료용어의 추가 개발 및 품질관리를 통해 용

어표준의 정합성과 활용도를 향상시키고자 매년 발표되고 있다. 이에 7개 분야 70여 명의 전문가로 구성된 전문위원회 등 표준화위원회를 구성·운영 중이며 사회적 합의를 통해 용어 품질관리를 진행해 왔다.

올해 개정안에는 현행 대비 분야와 용어, 구조화 등에서 다소 차이가 생긴다. 세부내역으로 현행 10개 분야 32만 1271건의 용어가 개정 11개 분야 32만 995건으로 변경되며, 문진표 질문 및 답변항목 등 364건이 신규 구조화된다. 또 보건의료용어 중 2246건이 신규 추가되며 변

경은 2만 7956건, 삭제는 2468건이다.

개정안 상세 목록은 복지부 홈페이지 행정예고 전자공청화란에서 조회할 수 있으며, 의견 제시를 원하는 개인 또는 단체는 오는 14일까지 복지부에 제출하면 된다.

신옥수 복지부 의료정보정책과장은 “용어표준은 보건의료정보화의 가장 기초적인 기반”이라며 “이번 보건의료용어 표준 고시 개정을 통해 개인 건강 이력 관리 및 연구, 통계 생성 등 의료 정보 활용이 폭넓게 활용될 것이다”고 전했다.

천민제 기자 mjreport@dailydental.co.kr

NEW

치석 제거
쉽디시죠?

덴탈케어 DentalCare

교정유지장치 5분, 덴처 10분 OK

임시크라운(Temporary Crown), 어버트먼트(Abutment), 덴처(Denture), 교정유지장치(Retainer) 등 초음파 세척기로 제거힘든 **치석 등 이물질 완벽제거**

세척원리 ▶▶ 제품을 Stainless Steel Pin (Ø 0.3mm)과 같이 넣고 기기를 작동하면 회전하는 자력에 의해 미세한 핀이 자전과 공전하면서 제품의 전 부위를 부드럽게 마찰시켜 내부 구석구석 치석 등 이물질 완벽 제거

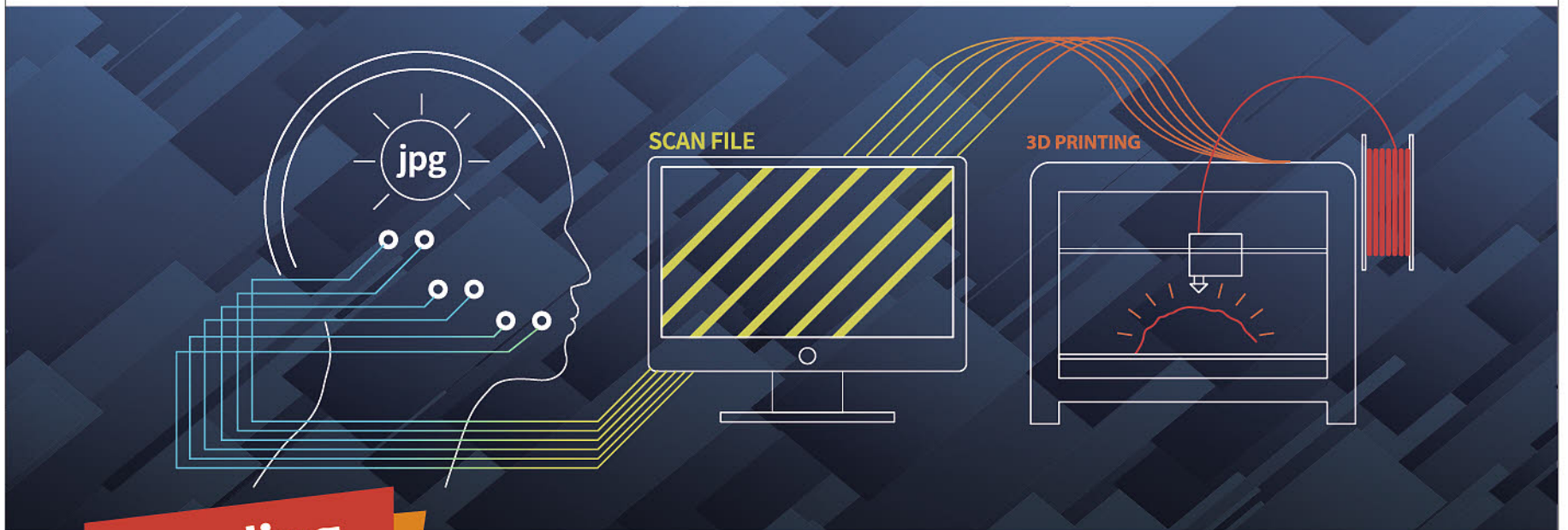
비에이치엘 경기도 용인시 수지구 광교중앙로 338 광교우미뉴브 A동 725호 Tel. 070-4038-2059

BHL덴탈케어

3D Fixed Retainer with 3D Printing model

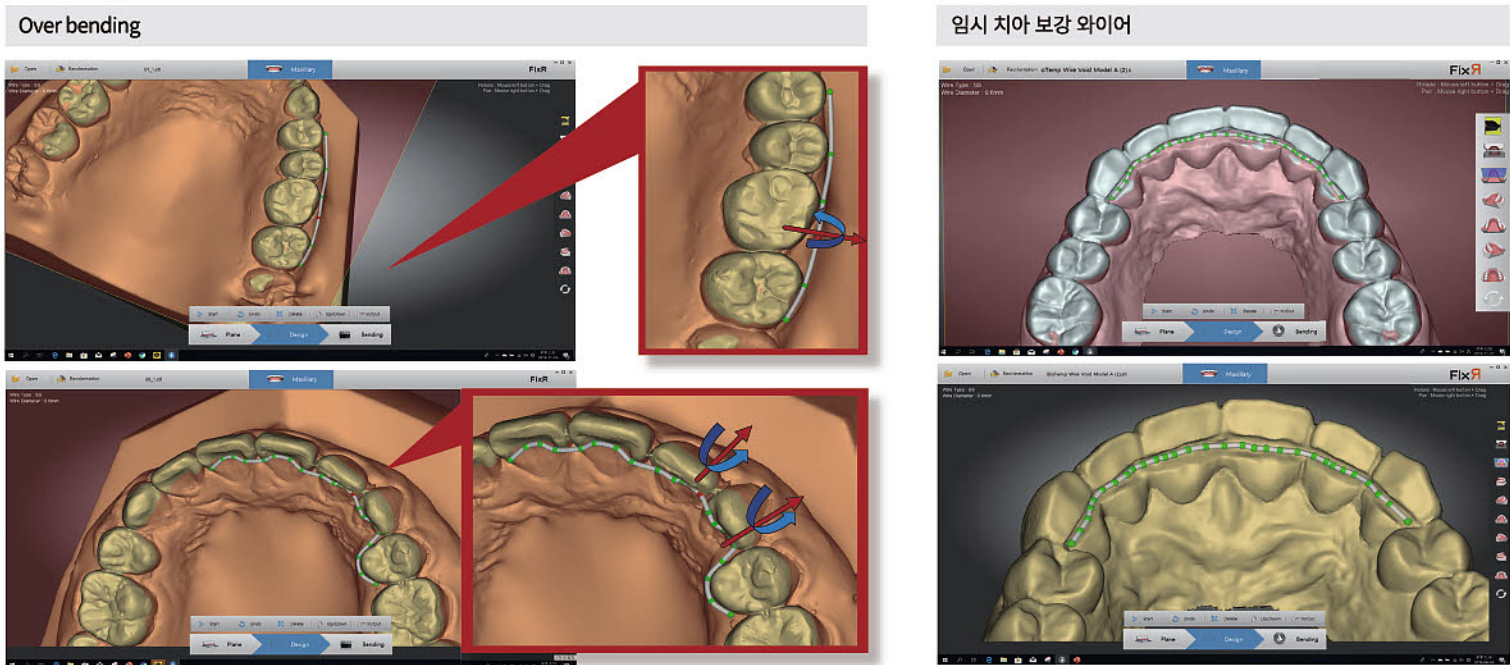


- ✔️ 치아를 부분적으로 Splint 해야 하는 경우 에도 밴딩이 가능
- ✔️ 치아를 align 하면서 Fixed retainer로 사용 할 경우에도 Over bending 가능



Bending

STL파일을 보내 주시고 **3D 밴딩 서비스**를 받아보세요.



주식회사 서울치과기공소에서는 0.5mm Twist wire가 밴딩되는 밴딩 장비를 이용하여 인상 모델 없이, 스캔하여 보내주신 stl 형식의 파일을 3D 프린터로 R.P model에 Fixed Retainer를 I.D.B 할 수 있도록 제작해 드리고 있습니다. (오전 12시 이전 파일 전송 시 익일 배송 가능합니다.)



(주)서울 치과 기공소 국내 최대 교정 전문 치과 기공소

대표 연락처 : 02-512-9534 / 박옥희 소장: 010-9788-5159

노인요양시설 노인 틀니 필요도 5배

치아우식 유병률도 2배, 자가구강관리 어려워
베이비부머 세대 75% 시설 거주 예상 대책 필요

노인요양시설 거주 노인들이 비거주 노인들에 비해 치아우식증에 유병될 가능성은 더 높은 반면, 충전치료를 받게 될 가능성은 낮다는 연구결과가 나왔다.

특히 시설 거주 노인들의 틀니 필요도가 그렇지 않은 노인들에 비해 5배 이상으로 집계돼, 이들에 대한 사회적 지원책 마련이 절실하다는 분석이다.

중소기업융합학회 융합정보논문지 최신호에 실린 '노인요양시설 거주 노인과 비거주 노인의 구강건강상태 비교(저 이혜주)' 논문에서는 평균 연령 80세의 노인요양시설 거주 노인 469명을 대상으로 치아상태, 의치 장착여부 및 필요도 등을 조사해 시설에 거주하지 않는 노인군과 비교분석했다.

연구결과 시설 거주 노인의 치아우

식증 활성도는 87.5%로 매우 높은 상태였고 타액분비부전증에 해당하는 경우가 59.4%로, 이는 치아우식증 등 각종 구강질환을 야기할 가능성이 큰 상태였다.

시설 거주 노인들은 비거주 노인들과 비교해 치아우식에 유병될 확률이 1.93배 높았고, 충전치아를 가지게 될 확률이 0.73배 높았다. 그러나 저소득, 보호자 등의 부재로 충전 치료를 받을 가능성은 낮았다.

또 시설 거주 노인들이 비거주 노인들에 비해 틀니를 장착하게 될 확률이 상악의 경우 0.15배, 하악의 경우 0.13배였으며, 특히 틀니 필요도는 상악이 5.61배, 하악이 5.65배 높았다.

노인요양시설 거주 노인들의 경우 자가구강관리가 어려운 경우가 대부분



부천시치과 의사사회가 지역사회 노인들을 대상으로 구강보건활동을 펼치고 있는 모습.(사진은 해당 기사내용과 관련 없음)

로 구강질환의 발병 위험이 높은 집단으로 평가된다.

특히, 치과치료를 받기 어려운 공간적 제약, 다약제 복용, 인지 및 신체적 장애

와 같은 복합적 요인들로 치과치료를 더 어려움을 겪고 있다.

이 같은 문제는 곧 사회적 문제가 될 가능성이 큰데, 1950년대 중반부터 1960년대 중반 사이 출생한 베이비부머 세대, 즉 현재 60대 중후반 세대의 75% 정도가 치과 관련 문제를 동반한 상태로 노인요양시설에 거주하게 될 것이라는 분석이 있다.

이와 관련 해당 시설 종사자들은 대부분 노인구강건강관리의 필요성을 인식하고 있으면서도 이에 따른 일상적 입소자 관리에는 적극 대응하지 못하고 있는 상황. 논문 집필자는 "시설 거주 노인들을 위한 체계적이고 전문적인 구강관리교육 및 가이드라인 개발, 각 시설에 치과 의료인력 투입을 통한 관리 등 양질의 구강보건서비스를 제공하는 제도적인 뒷받침이 필요하다"고 밝혔다.

전수환 기자 parisien@dailydental.co.kr

외상성 치아손상 남성이 여성의 두 배

20대 치아외상 최다, 술·담배 외상 위험 높여
주 원인 40대 스포츠·50대 싸움·60대 교통사고

남성이 여성에 비해 외상에 의한 치아손상 비율이 2배 높다는 연구결과가 나왔다. 남성이 스포츠 활동이나 싸움 등에 있어 보다 적극적인(?) 특성을 반영한 수치로 풀이된다.

보건의료산업학회지 최근호에 실린 '외상에 의한 치아손상의 연령 및 성별에 따른 의료이용분석(저 김영희·배상숙)' 논문에서는 사고나 폭력 등으로 인한 국민들의 치아손상 실태를 보여준다. 해당 논문은 제7기(2016년) 국민건강영양조사 자료를 바탕으로 7681명의 치아손상 실태를 연구 분석

했다.

연구에 따르면 외상에 따른 치아손상경험에 있어 남성이 14.8%로 여성(7.4%)에 비해 두 배 많았다. 또 연령별 치아손상경험은 20대가 15.0%로 가장 높고, 50대가 12.5%, 60대가 12.2% 순이었으며, 10대가 6.9%로 가장 낮았다.

직업별로는 기능원·장치·기계조작 및 조립 종사자가 16.6%로 높은 치아손상경험율을 보였으며, 주부나 학생 등에 있어 치아손상경험율이 낮게 나타나는 경향을 보였다.



<이미지투데이>

특히, 음주나 흡연을 하는 경우 그렇지 않은 경우보다 치아손상경험이 각각 5%, 8% 높아지는 것으로 나타났다.

치아손상의 원인은 스포츠, 폭력, 안전사고 등이었는데, 40대에서는 스포츠 활동으로 인한 치아손상경험 비율이 높게 나타났으며, 50대에서는 폭력이 치아손상의 주 원인으로 나타났다. 또 60~70대 고령자의 주된 치아손상 원인은 교통

사고였으며, 10대에서는 안전사고가 주 원인으로 나타났다.

소득별 특이점도 보였다. 소득이 '중상 이상'인 집단에서는 스포츠 활동으로 인한 치아손상비율이 높은 반면, 소득이 '중하 이하'인 집단에서는 폭력으로 인한 치아손상 비율이 높게 나타났다.

전수환 기자 parisien@dailydental.co.kr

요양병원 감염관리 시스템 구축

건보공단 홈페이지 요양기관정보마당
1434개소, 종사자 11만6518명 등록

국민건강보험공단(이사장 김용익·이하 건보공단)이 코로나19 감염 확산 방지를 위한 요양병원 준수사항을 전산으로 관리할 수 있는 '감염관리 시스템'을 건보공단 홈페이지 '요양기관정보마당'(https://medicare.nhis.or.kr/portal/index.do)에 구축해 운영하고 있다.

기존에는 지자체, 정부, 건보공단 등이 각각 요양병원 종사자, 간병인 등의



유증상 여부 및 업무배제 여부 등을 현장방문 또는 유선 등으로 점검해 중복점검 등의 문제가 있었다.

보건복지부 및 건보공단은 이러한 문제를 해결하고 요양병원이 체계적으로 감염을 예방할 수 있도록 기존에 공단에서 운영하던 '요양기관 정보마당'에 '감염관리 시스템'을 추가로 구축, 3월 27일부터 운영을 시작했다.

요양병원은 매일 시스템에 ▲병문안

(면회)제한 여부 ▲종사자(간병인)의 해외여행 이력 관리 ▲발열 등 코로나19의 심증이 있는 종사자(간병인)의 명단 및 업무배제 여부 등을 입력하게 된다.

현재 해당 시스템에는 전국에서 운영 중인 전체 요양병원 1434개, 종사자 11만 6518명, 간병인 3만9399명이 등록돼 있으며, 신규 종사자, 간병인 등도 추가로 등록해 관리할 예정이다.

강창희 건보공단 급여상임이사는 "요

양병원 감염관리 시스템 운영으로 지자체는 시스템 정보를 공유받아 별도 점검 부담이 경감되고, 유증상자 발생 요양병원 등에 대한 집중관리가 가능하게 됐다.

요양병원도 지자체, 정부, 공단 등의 중복점검 부담이 완화되고, 시스템을 통한 자체점검이 활성화돼 코로나19 등 감염예방 관리를 강화하는 효과가 있을 것"이라고 밝혔다.

전수환 기자 parisien@dailydental.co.kr

↓ 50%

핸드피스 카트리지

교체·수리비

경재치과기계상사 02)755-3354

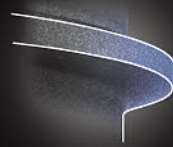


S I M P L E
P R O T O C O L
E A S Y
P L A C E M E N T
B E T T E R
S T A B I L I T Y

NEW  WAVE

Tapered-Straight-Tapered Design

Immediate Placement & Loading에도 흔들리지 않는 초기 고정력 부여



Speed & Stability of Thread Design



Self Cutting Edge

Luna 

Sola 



엄마 리더십(Mom Leadership)

2009년 1월 15일 오후 3시 30분쯤 US 에어웨이 스 1549편은 승객과 승무원 155명을 태우고 미국 뉴욕주 뉴욕 라과디아 공항을 출발, 노스캐롤라이나주 샬럿으로 향할 예정이었으나, 이륙 직후 비행기를 향해 날아오는 새 떼와 충돌하는 사고를 당한다. 은퇴를 1년 남긴 조종사 체슬리 설리 술렌버거는 새 떼와 충돌 후 엔진에 불이 붙으면서 양쪽 엔진이 파손되어 동력을 잃은 것을 발견한 후 자신의 경험과 노하우를 바탕으로 여러 생존 가능성을 모색한다.

처음에는 회항해서 가까운 공항으로 가려고 했으나 850m 낮은 고도에서 추진력을 잃고 11km 떨어진 공항으로 갈 수 없음을 직감적으로 느낀 기장은 시도한 이래 성공한 적이 없다는 동체착륙을 선택해 파크 인근 허드슨강에 비상 착륙을 시도하는 결정을 내리게 된다. 1도만 기울어져도 비행기가 뒤집혀 대형 참사로 이어질 수 있는 상황에서 기적적으로 동체가 파손되지 않고 수상 착륙에 성공하자 기장과 부기장은 바로 승객들을 도피시키기 시작한다. 비행기가 강에 떨어진 후 약 1200여 명의 구조대원과 해안경비대 등은 구조용 보트와 통근 페리를 타고 구조작업에 나서 24분 만에 승객들을 배로 옮겨 탑승하게 한다. 두 개의 엔진을 잃은 항공기가 한겨울 차디찬 강물 위로 추락했음에도 사망자가 단 한 명도 발생하지 않은 이 사고를 두고 미국 언론은 허드슨의 기적(Miracle on the Hudson)이라는 이름으로 널리 알려지게 되었다. 208초 안에 냉철한 판단을 할 수 있는 유능한 조종사의 존재뿐 아니라, 위급상황에서도 침착하게 프로그래밍을 발휘한 승무원과 그들의 지시를 믿고 잘 따라왔던 승객들, 즉각적으로 현장으로 간 구조대와 민간여객선의 협조로 이뤄진 기적이다.

이런 실화를 바탕으로 클린트 이스트우드 감독을 맡고 톰 행크스가 기장역을 맡은 '설리: 허드슨

평론
황충주 칼럼

연세치대 교정과 교수



**어머니의 돌봄 리더십으로
말이 아닌 행동으로 솔선수범하며
지금의 초심을 잃지 않고 낮아짐으로
소통과 배려가 우선되어
조화와 화합을 이루길...**

강의 기적'이라는 제목으로 2016년 9월 영화가 개봉되었다. 영화에서 기장은 물이 차오르는 객실에 끝까지 남아 탈출하지 못한 승객이 있는지 확인하고 비행기에서 맨 마지막에 탈출하게 된다. 155명의 생명을 구했는데도 끊임없이 그것이 승객을 위한 옳은 선택이었는지, 승객들을 오히려 위험에 빠뜨린 것이 아닐까 생각하는 설리 기장을 보게 된다.

우리에게 아픈 기억으로 남아 있는 세월호 사건이 4월 16일로 6주기를 맞게 되는데 이 사건을 소환하며 세월호 승객 304명은 왜 구출되지 못했는지 설리 기장과 세월호 선장의 차이가 무언지, 하나는 기적으로 다른 하나는 비극으로 기억이 되는지에 대해 리더는 어떤 역할을 해야 하는지 생각해 본다.

전략 커뮤니케이션 전문가이며 열정적인 Ted 동영상 강의로 유명하고 '리더는 마지막에 먹는다(Leaders Eat Last)'라는 책의 저자인 사이먼 사이넥은 미 해병대의 식사는 최하급자가 제일 먼저 먹고 최상급자가 마지막에 먹음으로 미 해병대는 세계 최고의 부대가 될 수 있었다고 한다. 리더는 모범을 보이고 조직 구성원들은 자발적으로 협

력하고 리더를 신뢰하고 존경하며 조직의 목적에 헌신하게 된다.

시대에 따라 요구되는 리더의 역할은 사회, 경제적 여러 상황에 따라 달라질 수 있다. 밀레니얼 세대의 사람들은 기성세대와 비교해 특권 의식, 자존감, 평등주의 성향이 강하다. 기존 산업화 시대에 요구되었던 상명하복의 카리스마형 리더십보다는 새로운 리더십이 필요하다. 마치 엄마처럼 소통하고 고민을 나눌 수 있는 리더를 필요로 한다. 이러한 맥락에서 우리에게 새로운 리더십의 유형으로서 따뜻하고 자상한 엄마 리더십(Mom Leadership)이 요구된다. 맛있는 음식은 자식에게 양보하고 나중에 먹으면서도 번지르르한 자화자찬이 아니라 불평하지 않고 돌봄을 감사와 행복의 가치로 여기고 위험한 상황에서 마지막까지 안전을 확인하고 언제나 자기희생으로 든든한 버팀목이 되어주는 어머니 같은 리더가 필요하다.

이상훈 후보자가 제31대 치과의사협회장으로 당선되어 2020년 5월 1일부터 3년간 3만 치과의사를 대표하게 되었다. 본인은 캠프에서 내세웠던 '민생회무 강력추진! 투명한 클린협회!'의 슬로건을 위한 민생회무, 클린회무, 비전화회무 등을 실현할 수 있는 공약을 수정, 보완하고 우선순위를 정해야 할 것이다. 이를 위해 치과의사의 이익도 중요하지만 환자에게 최선의 진료를 제공할 수 있는 정책 수립이 필요하며 대국민 홍보 또한 중요하다. 이를 위해 어머니의 돌봄 리더십으로 말이 아닌 행동으로 솔선수범하며 지금의 초심을 잃지 않고 낮아짐으로 소통과 배려가 우선되어 조화와 화합을 이루고 산재한 문제를 디테일하게 관리하여 치과의사들의 위상을 높이고 3년 후에는 신뢰와 자부심을 가진 자랑스러운 협회장으로 남길 바란다.

※ 이 글은 본지 편집방향과 다를 수 있습니다.

90년 역사 VITA! 90 years VITA

Digital 치과진료의 새로운 역사를 만들어갑니다

VITA Easyshade V

Shade 측정이 완벽 해집니다.

주변 조명에 영향을 받지 않고
정확한 Shade를 측정할 수 있는 것은
오직 VITA Easyshade V 뿐입니다.

Full Touch Color OLED

무선 충전 (AA배터리)

모바일 연동

원-터치 Shade 측정

clear dental 주식회사 클리어 덴탈 서울특별시 중구 소월로 20-6 (남대문로5가) 신흥빌딩 3층 Tel. 02) 773-2523 Fax. 773-2524



All Dream

잇몸건강 지킴이!

신개념 기능성 치간칫솔 출시!

세계인의 치아건강을 지키는
구강청결의 종결자!



천연허브 추출물과 치간칫솔의 만남

제품구성

고급형(1자형) / 일반형(L자형)

- 1S 보라색
- 2S 남색
- 3S 하늘색
- 4S 노란색



중개임상실험지원센터 임상실험

서울대학교 치과병원 적극추천제품



서울대학교 치과대학 제품평가서



올드림 치간칫솔 국내 8건, 전세계 42개국 특허 보유

올드림 치간칫솔

Email: info@alldream4you.com

Tel: 1833-3974

NSK

CREATE IT.

PANA SPRAY Plus

NSK에서 판매하는 단 하나의 정품 Oil Spray 입니다



국내 유일의 NSK 정품 Oil Spray

국내에서 판매되는 NSK 브랜드의 Oil Spray는 PANA SPRAY Plus 한가지 뿐으로 구입 시 반드시 NSK 정품인지 확인하시기 바랍니다.

Cleaning & Lubrication

핸드피스 내부 이물질들을 밖으로 배출하는 청소기능과 카트리지, 베어링 등 회전체에 반드시 필요한 윤활기능을 동시에 갖춘 제품입니다.

다양한 활용

하이스피드, 로우스피드, 임플란트 앵글 등 NSK에서 생산하는 핸드피스 뿐만 아니라 국내에서 사용하는 대부분의 핸드피스에 사용 가능합니다. (Adaptor 별도 구매)

NSK Dental Korea Co.,Ltd.

서울 영등포구 선유동2로 70 이화빌딩 5층
Tel : 02-2633-8990 / Fax : 02-2633-8980

서비스문의 : 02-2633-9945 ~ 6 / Fax : 02-2633-7932

코로나19에 '언택트' 캠퍼스 확산

〈비대면〉

오프라인 수업 줄줄이 연기...온라인 서버 장애 발생하기도
실습교육 갈증 커...국시 실기 첫 대상자인 본과 3학년 '시름'
소통 가능한 실시간 강의 지향, 부족한 실습 보충 방안 마련

치과대학·치의학전문대학원 교육이 코로나19에 발목을 잡히고 있다. 현재 전국 치과대학·치의학전문대학원이 오프라인 개강을 줄줄이 연기하고 있고, 특히 실습 교육은 일부 대학의 경우 시행조차 안 되고 있어 학생들의 혼란이 가중되고 있다.

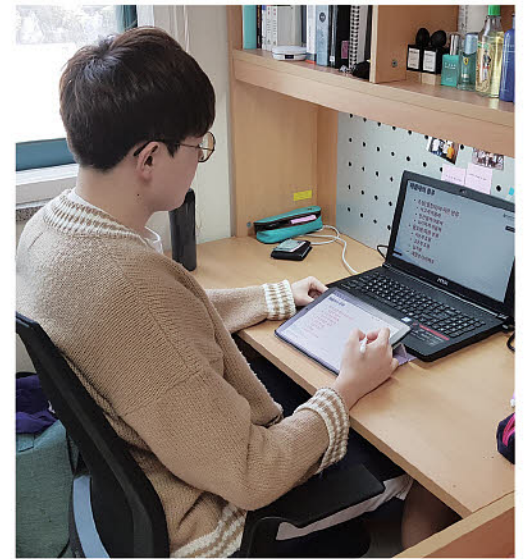
전국 11개 치과대학·치의학전문대학원은 애초 4월 중순부터 오프라인 수업을 시작할 계획이었지만, 코로나19가 장기화 국면에 접어들면서 이를 장담할 수 없는 상황이다. 5월 중순 또는 아예 학기 말까지 연기한 학교도 있다.

오프라인 수업의 대안으로 현재 시행 중인 온라인 수업은 교수가 화상 강의 앱으로 실시간 강의를 하거나, 녹화한 영상을 올리는 방식으로 이뤄진다. 사상 전례 없던 상황이라 강의와 학습 진행에 어려움을 호소하는 목소리가 많다. 먼저 교수와 학생 간 소통이 원활하지 않은 상태다. 또 온라인 서버 장애로 실시간 또는 녹화 강의의 영상과 음질이 매끄럽지 않은 경우도 있다.

방지환 연세치대 학생 대표는 "온라인 수업으로 서로의 얼굴을 보지 못해 소통에 어려움이 있어 당장 해결할 수 없을 문제로 보인다"고 말했다. 원광치대 A학생은 "치과대학만이 아닌 학생 전원이 하루에도 수십 번 온라인 강의를 이용하기에 서버가 마비되는 경우도 부지기수"라며 "과제를 제출해도 파일이 열리지 않아 불이익을 받은 학생도 있다"고 하소연했다.

더 큰 난관은 실습 교육에 있다. 정해진 실습 교육 시간을 단기간에 압축해서 진행하는 데 무리가 있기 때문이다. 특히 오는 2022년에는 국시에 실기시험이 도입되는 만큼 실습 교육에 대한 갈증이 큰 상태다.

원광치대 A학생은 "현재 본과 3학년으로 국시 실기시험의 첫 응시대상자인 만큼 고민이 많다"며 "임상 과목에서는 보철과목의 교합원리 등 여러 기구를 직접 눈으로 보고 경험해야 이



방지환 연세치대 학생 대표가 온라인 강의로 학습하고 있다.

해가 쉬운 부분이 많지만, 온라인 수업은 현장감이 떨어지고 화면 속 이미지만으로 3차원 개념을 연상해야 하기에 쉽지 않다"고 토로했다.

각 학교에서도 나름의 방책을 강구하고 있다. 학생의 온라인 수업 집중도를 높이기 위해 강의 도중 정해진 시간에 퀴즈를 풀면 출석을 인정해주기도 한다. 또 부족한 실습 시간을 채우기 위해 보충 수업 시간을 두거나 하계 방학을 늦추는 방향도 염두에 두고 있다.

김용덕 교수(부산대 치의학전문대학원 학과장)는 "과제물 등 일방적인 전달식 수업은 자제하고, 그나마 소통할 수 있는 실시간 강의를 지향하고 있다"며 "실습 교육은 집중 보강 기간에 재배치할 계획이다. 다만 날짜를 확정하기 어렵다"고 밝혔다.

한상요 전국치과대학생·치의학전문대학원 연합 총대표(강릉원주치대)는 "실습이 중요한 치대 입장에서 이번 사태가 더더욱 아쉽다. 대면 강의가 시작될 때를 대비해 전치련과 각 학교 학생회는 교수님과 어떻게 코로나를 대비할지 고민 중"이라고 밝혔다.

최상관 기자 skchoi@dailydental.co.kr

공직자 '갑질' 59명 징계

공직유관단체 임직원 59% 가장 많아

지난 한 해 동안 '갑질 행위'를 한 혐의로 적발되거나 각급 기관에서 '견책' 이상 징계를 받은 공직자가 59명에 이르는 것으로 집계됐다. 국민권익위원회(위원장 박은정, 이하 권익위)가 2019년 '공무원 행동강령' 상의 갑질 행위로 행동강령을 위반한 각급 공공기관의 징계처분 현황과 갑질 신고 분석 결과를 공개했다.

권익위는 지난 2018년 12월 공무원 행동강령을 개정해 공직자가 직무상 권한이나 지위·직책 등을 이용해 부당한 지시를 금지토록 한 바 있다.

이번에 징계를 받은 공직자 중 공직유관단체 임

직원이 35명(59.3%)으로 가장 많았으며, 이어 기초자치단체 소속 공무원 11명과 중앙행정기관 소속 공무원 6명, 시·도 교육청 소속 공무원 4명 등이 그 뒤를 이었다.

직위별로 분석해보면, 팀장·계장 등 중간관리자 이상이 40명으로 전체의 67.8%를 차지해 갑질 행위자 3명 중 2명은 중간관리자 이상 간부진으로 나타났다.

갑질 행위 상대방인 피해자의 신분을 분석해보면, 피해자의 신분 확인이 가능한 51건 중 내부직원에게 '갑질 행위'를 한 위반자가 43명(84.3%)으로 대부분을 차지했으며, 납품 업체 직원, 협력업체 관계자 등 외부인을 대상으로 한 갑질 행위자는 8명으로 확인됐다.

신경철 기자 skc0581@dailydental.co.kr

Easy Control



PROMOTION

- 출시 1주년 기념 특별할인판매
- 전 품목 20% 할인
- 행사수량 : 품목당 2,000개 한정

PRODUCT INFORMATION

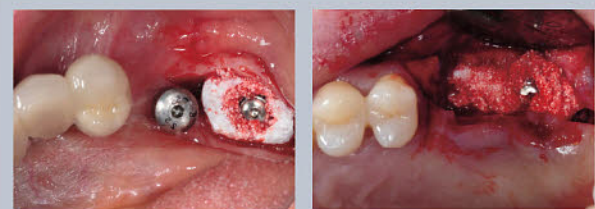
ModelNo	Size	Volume	소비자가	프로모션가
CDP 07	0.7x0.7x0.54cm	0.16g(0.25cc)	35,000	28,000
CDP 10	1x1x0.54cm	0.25g(0.5cc)	48,000	38,400

FEATURE

- HA(60%) : β -TCP(40%) + Type I Collagen
- 이중 기공 구조의 인산칼슘 골이식재
- Putty Type으로 조작이 편리
- 높은 기공율로 혈관 성장과 골세포 이동이 유리
- 콜라겐에 의한 조직재생 및 지혈효과

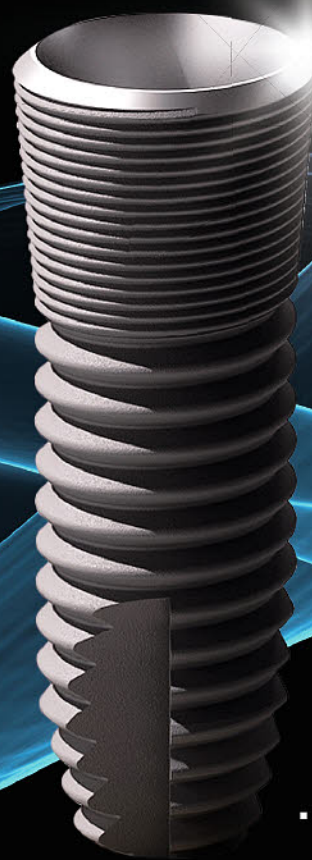
APPLICATIONS

- Socket Preservation
- Ridge Augmentation
- Periodontal Defect Regeneration
- Implant Bone Regeneration
- Sinus Lift



Join the **EV**olution

Astra Tech Implant System® EV



... looks more
Like a screw



아스트라 임플란트 EV 시스템의 혁신적인 변화

혁신적인 one-position-only* 인터페이스를 채용한 아스트라 임플란트 EV는
탑 다운식 치료계획 수립과, 최신 디지털 덴티스트리에 최적화된 시스템입니다.



**ASTRA TECH
IMPLANT SYSTEM**

구매 및 제품 문의
서울시 동작구 노량진로 74

Dental 사업부
마케팅 02-828-0517 영업부 02-828-0318
www.yuhandent.com yuhandent



치과경영 업그레이드 다양한 술식 공개 관심집중

‘슈퍼루키 2탄, 치과 경영의 Next Generation’
가이스트리히, 5월 9일 실시간 온라인 세미나

가이스트리히 코리아가 코로나19 확산 영향에 따라 시작한 온라인 실시간 강연의 두 번째 순서가 5월 초에 열린다.

회사 측은 ‘Geistlich Regeneration Colloquium 2020’의 일환으로 오는 5월 9일(토) 오후 4시부터 6시까지 ‘슈퍼루키 2탄, 치과 경영의 Next Generation’ 세미나를 진행한다고 최근 밝혔다.

‘콜로키움(Colloquium)’은 ‘모여서 말한다’ 또는 ‘대화’를 의미하는 라틴어로 재생 치의학이라는 주제를 중심으로 살아 있는 임상 지식을 나누는 기회를 마련하겠다는 가이스트리히 측의 의지

가 담겨 있다.

이번 강연은 지난 3월 28일 진행됐던 ‘슈퍼루키 1탄, 치과 경영의 Next Generation’ 세미나의 후속행사 성격으로 역시 실시간 온라인 강의로 펼쳐진다.

이번 세미나에서는 박정현 원장(보아치과의원)이 좌장을 맡은 가운데 김정훈 원장(서울효치과의원), 현동근 원장(플란트서울치과의원), 정재욱 원장(연세굿데이치과의원) 등 젊은 임상가들이 연자로 나서 ▲서울에서 발치와보존술(철새 환자들을 잡기 위한



박정현 원장



김정훈 원장



현동근 원장



정재욱 원장

현명한 선택, 발치와 보존술이라면 어려운 상악동 거상술도 패스!) ▲수도권에서 Ridge Augmentation(기능과 심미의 회복을 위한 Guided Bone Regeneration & Free Gingival Graft) ▲지방에서 Sinus Floor Elevation(치과 경영의 센세이션, 춘천에서 완벽하게 자리잡은 비법!, 빠르고 정확한 술식에서 환자의 입소문이

시작된다) 등을 주제로 한 강연을 이어간다.

해당 세미나의 접속은 가이스트리히 코리아 유튜브 채널을 통해 가능하다. 가이스트리히 코리아 등록사이트(www.geistlichdb.co.kr)에 접속해 등록을 하면 링크를 별도 안내한다. 등록비는 무료. 문의 02-2138-6244.

윤선영 기자 young@dailydental.co.kr

차재국·정의원 교수(연세치대 치주과)가 ITI 2020 Andre Schroeder Research Prize 수상자로 선정됐다.

이 상은 ITI 국제임플란트 학회(회장 스티븐 첸·이하 ITI)가 한 해 동안 발표된 임플란트와 구강조직 재생 분야의 연구 중 최고의 학문적 성과를 보인 연구를 학술위원회의 심사 및 총회 의결을 거쳐 수여한다. ITI 공동 창립자인 안드레 슈뢰더 박사를 기리기 위해 지난 1992년 제정됐다.

특히 차재국, 정의원 교수 연구팀은 ‘Alveolar ridge preservation in the posterior maxilla reduces vertical dimensional change: A randomized controlled clinical trial’ 논문으로 이번 임상 부분(Clinical) 수상자로 선정됐다.

이번 연구는 정의원 교수가 Osteology Foundation의 Research

ITI 학술연구상에 차재국·정의원 교수

Andre Schroeder Research Prize 선정

보존술 적응증 등 신 패러다임 제시

Grant(16-048)에 선정돼 Ronald Jung·Daniel Thoma(스위스 취리히대) 교수와 공동으로 진행했으며, 구치부 발치와 보존술의 적응증에 새로운 패러다임을 제시한 것으로 평가받아 Clinical Oral Implants Research에 게재됐다.

이번 수상은 한국인으로는 3번째로, 박정철 교수(단국치대 치주과)와 정의원 교수가 수상한 바 있다. 상장은 선정된 논문에 참여한 모든 저자에게 수여되며, 특히 ITI Fellow로 활동 중인 정의원 교수는 2018년(전임상), 2019년(임상)에 이어 3년 연속 수상의 영예를 안



차재국 교수



정의원 교수

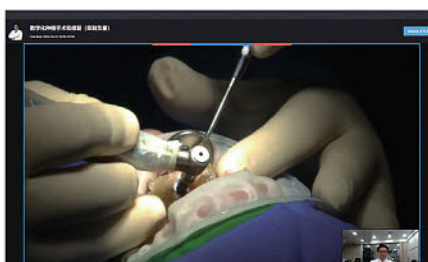
았다. 시상식은 코로나19 여파로 2021년 3월 브라질에서 개최될 예정이며, 상금으로는 1만 스위스 프랑(1300여만 원)이 수여된다.

이성복 ITI 한국지부 회장은 “Andre Schroeder Research Prize는 임플란트 학계 최고 권위의 상”이라며 “올해 9

월 15일까지 2021년 Andre Schroeder Research Prize에 출품 가능하니 많은 국내 의료진이 적극적으로 지원해 한국 치의학 연구에 대해 알리고 동시에 수상의 영광을 누릴 수 있게 되기를 바란다”고 밝혔다.

아울러 오는 5월 14~16일 싱가포르에서 열릴 예정이던 ITI World Symposium은 코로나19 여파로 2021년 9월 1-3일로 연기됐다. 사전 등록자는 추가 절차 없이 2021년 ITI World Symposium에 참가할 수 있으며, 참여가 어려울 경우 심포지엄 사무국(iti2020@interplan.de)을 통해 환불을 요청하면 된다. 자세한 사항은 ITI World Symposium 웹사이트(events.iti.org/worldsymposium2020/postponement-alert)에서 확인할 수 있다.

유시은 기자 sion@dailydental.co.kr



디오가 온라인 세미나 프로그램인 웨비나로 강의를 진행하고 있다.

디오가 다양한 학술 콘텐츠를 온라인으로 옮겨 제공하고 있다.

디오(대표이사 김진백)가 온라인 강연 세미나 Dio Digital Online Academy를 개최한다고 지난 2일 밝혔다.

이번 온라인 아카데미는 유튜브, 샤오위이렌, 줌 등 다양한 디지털 플랫폼을

온라인 강연으로 학술 갈증 해소 나선다

디오, 디지털 아카데미 개최키로

올 상반기 총 50회 웨비나 세미나 진행

활용해 운영할 방침이다. 특히 올해 상반기에 총 50회의 웨비나 세미나를 개최한다는 목표다. 웨비나는 웹과 세미나의 합성어로, 연자와 청자가 실시간으로 소통할 수 있는 온라인 세미나 프로그램이다.

해당 프로그램을 활용하면 청자들은 생생한 강의를 실시간으로 접할 수 있고, 연자에게 즉석으로 질문할 수 있다. 디오는 미국과 중국, 유럽, 인도, 호주, 일본 등에서 오는 6월까지 매주 2회 이

상의 웨비나 세미나를 실시한다는 계획이다.

디오의 웨비나 세미나는 이미 시작됐다. 정동근 원장(세계로치과병원)이 지난 4월 1일 중국 치과의를 대상으로 첫 웨비나 강연을 진행한 것이다. 정 원장은 ‘디지털 임플란트 수술과 보철’이라는 주제로 디지털 치과 진료의 과거와 현재를 짚고 미래에 대한 비전을 제시했다.

이날 웨비나 강연에는 500여 명의 동시 접속자가 몰렸으며, 질의응답 시간에는 중국치과의사들이 실제 임상에서 겪고 있는 문제점에 대한 솔루션을 제시했다.

디오 측은 “이번 Dio Digital Online Academy는 코로나19로 어려운 상황에서도 학술 활동에 목말랐던 의료진들을 위해 기획된 만큼 콘텐츠에 대한 준비를 더욱 철저히 했다”며 “이번 웨비나를 시작으로 보다 많은 의료진들과의 소통을 강화하는 한편, 국내외 연자들의 최신지견을 비롯한 다양한 정보를 전달하는데 집중하겠다”고 밝혔다.

유시은 기자 sion@dailydental.co.kr

3人 3色

초보에서 중수로 가는 하이패스~

임상에 쓸 수 없는 지루한 내용은 NO.
 몸으로 익히는 가장 빠른
 업그레이드 코스, 궁금했던 꼭 필요한 강의
 핸드온으로 아주 쉽고 빠르게



김현우 원장

- 용인 서울치과 원장
- 서울대학교 치과대학 졸업
- 구강외과 전문의

Lateral 언제 열었는지 기억도 안나는데??

외과 의사가 이야기 하는 크리스탈 어프로치 정복
 난 해치리머로 하나면 끝. 심플한 상악동 합병증 해결법.



반재혁 원장

- BK 치과 원장
- 원광대학교 치과대학 졸업
- 통합치의학 전문의

아직도 발치 후 기다리고 심나?

이런것도 발치즉시가 가능해?
 임플란트 고수가 알려주는 실패 하지 않는
 발치 즉시 식립 노하우



하승룡 교수

- 단국대학교 보철과 부교수
- 서울대학교 치과대학 졸업
- 보철과 전문의

오버덴처가 왜 어려워?

누구나 쉽게 접근할 수 있는 실패하지 않는
 오버덴처 난 로케이터 하나면 충분한데.



강의 스케줄 (핸즈온 포함)

강 의	09:30 - 12:50
런 치	12:50 - 14:00
강 의	14:00 - 18:00

많은 성원에 감사 드립니다. **코로나바이러스19(COVID-19) 유행**으로 **사회적 거리두기**를
동참 하고자 부득이 하게 세미나 일자를 연기 하기로 하였습니다. 양해 부탁드립니다.

• 1차 강의: ~~4월 12일 (부산)~~ → 5월 10일 (부산)

• 2차 강의: 6월 14일 (서울)

* 추후 전국투어 예정 • 강의 인원: 20명

• 문의전화: 최진우 대리 010-9940-7555, 02-6278-3050

• 장 소: 바이오템 생산 본부 2층 강의장
 부산 광역시 사상구 사상로 422(모라동)

• 계좌번호: 기업은행 685-008952-01-014 (주)바이오템

• 수강금액: 40만원



학술행사 일정표

목
4/16

- (주)한국치과임플란트연구소 - 패스트파이브 삼성3호점 세미나실 / 010-5009-3651
교정과 임플란트 교합 세미나

토
4/18

- 덴탈스쿨 - 부산 롯데호텔 아스토룸(42층) / 010-4512-1828
Mastering Dental Implant in 2 Days
- 이젤치과그룹 - 서울 서초구 서초대로 398 패스트파이브 세미나실
2기 작심 경영세미나
- 보스톤 덴탈 아카데미 - 서울 강남구 신사동 636-7 에이플러스빌딩 6층 / 02-2038-2879
보철.임플란트 고급과정
- 자세교합교정연구회 - 신홍 양지 연수원 / 010-9215-6037
본강의(Ortho-Posturo-Dontics)
- TEAM CTS - 덴티스 서울 세미나실 / 070-4257-6581
2020 GOLD COURSE
- IBS Implant - 서울 / 02-6310-6593
MagiCore를 이용한 성공적인 최소침습 & CMC 테크닉
- IBS Implant - 부천 / 070-4063-2875
Guide pin을 이용한 Magicore 식립
- IBS Implant - 수원 / 031-238-2879
MagiCore신규 세미나 기본개념 및 발치즉시 임플란트
- IBS Implant - 대전 / 070-4865-3165
Dr. MIN's Live Show 13회

일
4/19

- 덴탈스쿨 - 부산 롯데호텔 아스토룸(42층) / 010-4512-1828
Mastering Dental Implant in 2 Days
- 이젤치과그룹 - 서울 청담동 네오 임플란트 강의 & 실습실 / 031-373-2804
1기 작심 임플란트 세미나(중급편)
- 보스톤 덴탈 아카데미 - 서울 강남구 신사동 636-7 에이플러스빌딩 6층 / 02-2038-2879
보철.임플란트 고급과정
- 자세교합교정연구회 - 이수역 10번출구 위메진 아카데미 2층 / 010-9215-6037
본강의(Ortho-Posturo-Dontics)
- TEAM CTS - 덴티스 서울 세미나실 / 070-4257-6581
2020 GOLD COURSE

월
4/20

- 자세교합교정연구회 - 신홍 양지 연수원 / 010-9215-6037
본강의(Ortho-Posturo-Dontics)

화
4/21

- 자세교합교정연구회 - 신홍 양지 연수원 / 010-9215-6037
본강의(Ortho-Posturo-Dontics)

수
4/22

- 자세교합교정연구회 - 신홍 양지 연수원 / 010-9215-6037
본강의(Ortho-Posturo-Dontics)
- IBS Implant - 부산임상교육원 / 070-7333-3458
발치 후 즉시 식립에 특화된 MagiCore

목
4/23

- IBS Implant - 광주 / 062-432-7528
IBS 세미나
- (주)한국치과임플란트연구소 - 패스트파이브 삼성3호점 세미나실 / 010-5009-3651
교정과 임플란트 교합 세미나

토
4/25

- 한맥치과임상연구회 - 부산 중앙동 한맥치과임상연구회 세미나실 / 052-260-2879
한맥치과임상연구회 16기
- KIMS 교정연구회 - 서울 종로 인사동 HDX 세미나실 10층 / 010-8944-7737
실전 임상 교정 마스터 코스
- 대한심미치과학회 - 서울대 치병원 강의실 및 실습실 / 02-465-0167, 010-9512-1987
인정의 교육원 연수회 5기
- 로스교정교육연구소 - 광명데이콤 12층 세미나실 / 031-918-5677
2020 로스 교정/교합 연수회
- 로스교정교육연구소 - 광명데이콤 12층 세미나실 / 010-2288-2279
ORTHODONTICS & OCCLUSION Course
- IBS Implant - 수원임상교육원 / 042-719-7970
AMII 26기 최소침습 임플란트 연수 3회차
- IBS Implant - 대전임상교육원 / 042-719-7970
AMII 27기 최소침습 임플란트 연수 3회차



자외선 임플란트의 대표주자
포인트 임플란트

포인트 임플란트 패키지 계약 500억 아직도 고민하십니까?

국산이든 수입이든 임플란트 폐일하면 UV로 바꿔 심습니다.



포인트 자외선 임플란트



당사 일반 임플란트

- 차별화된 임플란트 제품 고민
- Early & Immediately Loading 고민
- 임플란트 수술 실패로 인한 고민
- 낮은 임플란트 수가 고민

포인트 임플란트 데모 | 02)2224-0028



UV임플란트는 일반 임플란트에 비해 골융합속도가 4배 빠르고 골밀도가 2배 강하며 신생골과 임플란트 표면사이의 연조직 침투율은 21배 감소한다. - UCLA Dr.오가와교수

<Takahiro Ogawa,DDS,Phd, Ultraviolet Photofunctionalization of Titanium Implants, The International Journal of Oral & Maxillofacial Implant, 2014>

벤처투자 소득공제

벤처기업의 투자활성화를 위해 개인투자자가 출자한 투자금액에 대하여 (예시 : 투자금액 3,000만원 : 소득공제율 100%, 투자금액 5,000만원 : 소득공제

직 돌파!
심니까?

소득 공제를 해주는 제도
(율 70%)

www.pointimplant.com
www.pointnix.com
www.hallim.com

강북지사 강동지사 경인지사 수원지사 부산지사 대전지사
전주지사 천안지사 광주지사 창원지사 강릉지사 대구지사





빠른 조직재생과 창상치유! 천연 섬유질 콜라겐 Matrix

지혈 / 조직재생 / 조직결합 / 상악동막수리 / 발치와보존 / 연조직 증강술 / 창상치유촉진

- ✓ 세계최초, FDA 승인받은 치과 수술용 콜라겐!
- ✓ 세계최초, 유럽약전 의약품 EDQM 적합인증!
- ✓ 세계유일, FDA 승인받은 rhBMP-2 전달체!
- ✓ 100% Bovine Achilles Tendon 고품질 콜라겐!
- ✓ 30년간 1000편 이상 논문으로 입증된 성공적 결과!



전세계 치과의사들이 선정하는
'Top 10 Products' 3년 연속 1위 수상!

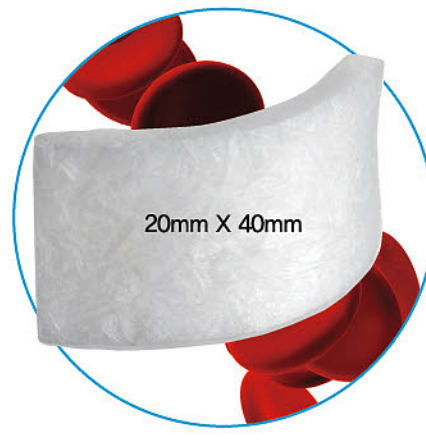
**“ 섬유아세포에 화학주성으로 세포와 성장인자를 끌어들여
신생조직 성장을 촉진하고 생체에 분해, 흡수된다 ”** (Francis 1987)



CollaTape®

압축된 형태의 우수한 창상 봉합성

- 조기창상폐쇄 및 조기창상 상피화
- 상악동막 천공부위 초기밀봉 및 수리
- 수직거상술시 상악동막 천공 예방
- 벌어진 연조직 봉합부위 조직 결합
- 발치즉시식립 골이식부위 조직 결합
- 티타늄메쉬 위에 덮어 노출, 감염 방지



CollaCote®

도톰한 형태의 다공성 섬유망 구조

- 신생조직 내부성장을 위한 Matrix
- 연조직 공여부 지혈 및 조기창상치유
- 연조직 결손부위 조직 재생 및 창상치유
- 임플란트 주변 연조직 증강술
- 돌돌 말아서 발치와에 사용
- rhBMP-2, PRP, PRF 전달 수송체

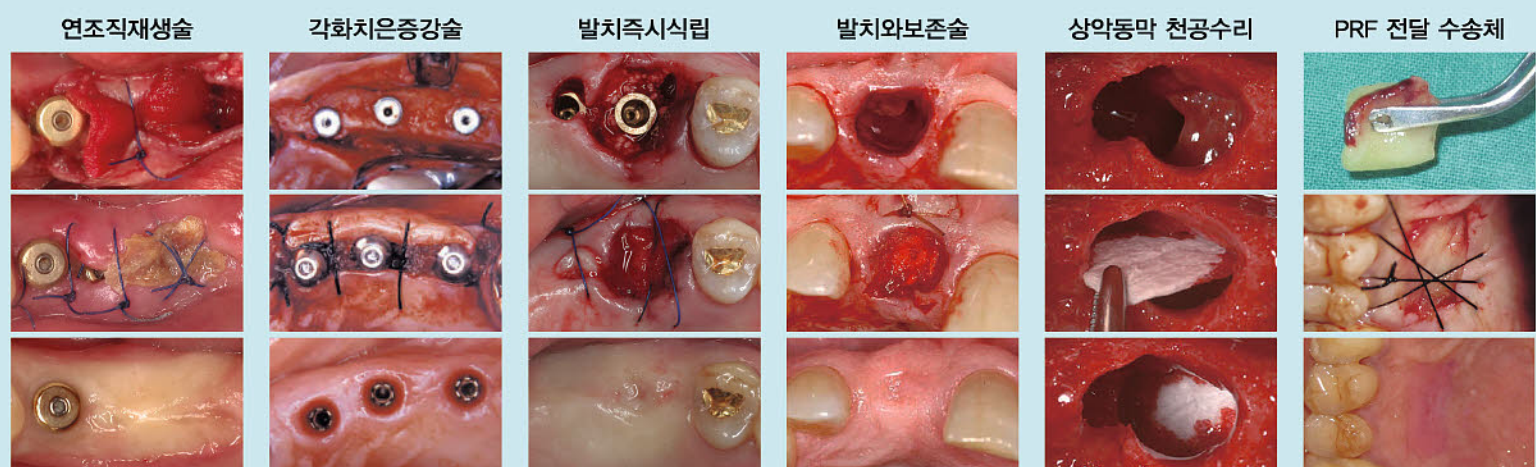


CollaPlug®

발치와 형태의 다공성 섬유망 구조

- 발치와 지혈 및 조기 혈병 형성
- 발치와 함몰, 감염, 드라이소켓 방지
- 발치와 골세포 조기 부착 및 골형성 촉진
- 발치와보존술 (Bio-Col 테크닉)
- 작게 잘라 구멍, 터널형태 조직재생
- rhBMP-2, PRP, PRF 전달 수송체

임플란트 수술시 연조직을 빠르게 재생하고 수리합니다!



학술행사 일정표

일
4/26

- 대한심미치과학회 - 서울대 치전원 강의실 및 실습실 / 02-465-0167, 010-9512-1987
인정의 교육원 연수회 5기
- KIMS 교정연구회 - 서울 종로 인사동 HDX 세미나실 10층 / 010-8944-7737
실전 임상 교정 마스터 코스
- 로스교정교육연구소 - 광명데이콤 12층 세미나실 / 031-918-5677
2020 로스 교정/교합 연수회
- 자세교합교정연구회 - 이수역 10번출구 위메진 아카데미 2층 / 010-9215-6037
본강의(Ortho-Posturo-Dontics)
- 로스교정교육연구소 - 광명데이콤 12층 세미나실 / 010-2288-2279
ORTHODONTICS & OCCLUSION Course

- IBS Implant - 수원임상교육원 / 042-719-7970
AMI 26기 최소침습 임플란트 연수 4회차
- IBS Implant - 대전임상교육원 / 042-719-7970
AMI 27기 최소침습 임플란트 연수 4회차
- 미소지음치과 - 경기 용인시 수지구 죽전동 465-1 양지프라자 302호 / 010-2201-2984
51차 크레스탈어프로치 최신지견
- invisalign - Oakwood Premier Coex Center (5F Oakroom) / 02-6001-7800
Pre-Invisalign Course

화
4/28

- IBS Implant - 울산 / 070-7333-3458
진단 당일 가이드핀을 이용한 성공적인 Flapless Surgery

목
4/30

- (주)한국치과임플란트연구소 - 패스트파이브 삼성3호점 세미나실 / 010-5009-3651
교정과 임플란트 교합 세미나

- 미소지음치과 - 경기 용인시 수지구 죽전동 465-1 양지프라자 302호 / 010-2201-2984
25차 발치즉시 임플란트의 이론과 실제

금
5/1

- MGM GRAND HOTEL LASVAGAS / 010-2804-1848
the APEX MGM Las Vagas Endodontics USA 2020

토
5/2

- MGM GRAND HOTEL LASVAGAS / 010-2804-1848
the APEX MGM Las Vagas Endodontics USA 2020

- 한국MEAW교정연구회 - 한국MEAW교정연구회 세미나실 / 02-3443-6876, 010-3069-7110
8th MEAW Theory Course

일
5/3

- 한국MEAW교정연구회 - 한국MEAW교정연구회 세미나실 / 02-3443-6876, 010-3069-7110
8th MEAW Theory Course

- MGM GRAND HOTEL LASVAGAS / 010-2804-1848
the APEX MGM Las Vagas Endodontics USA 2020

목
5/7

- (주)한국치과임플란트연구소 - 패스트파이브 삼성3호점 세미나실 / 010-5009-3651
교정과 임플란트 교합 세미나

토
5/9

- 한맥치과임상연구회 - 부산 중앙동 한맥치과임상연구회 세미나실 / 052-260-2879
한맥치과임상연구회 16기
- 한국MEAW교정연구회 - 한국MEAW교정연구회 세미나실 / 02-3443-6876, 010-3069-7110
21st MEAW Advanced Course

- 보스톤 덴탈 아카데미 - 서울 강남구 신사동 636-7 에이플러스빌딩 6층 / 02-2038-2879
보철, 임플란트 고급과정
- 신흥 - 신흥연수센터 / 1544-2809, 080-819-2261
Back to the SUTURE

일
5/10

- 한국MEAW교정연구회 - 한국MEAW교정연구회 세미나실 / 02-3443-6876, 010-3069-7110
21st MEAW Advanced Course
- KIMS 교정연구회 - 서울 종로 인사동 HDX 세미나실 10층 / 010-8944-7737
Continuing Education 코스
- 보스톤 덴탈 아카데미 - 서울 강남구 신사동 636-7 에이플러스빌딩 6층 / 02-2038-2879
보철, 임플란트 고급과정

- (주)바이오템 - 부산 바이오템 생산본부 2층 강의장 / 010-9940-7555, 02-6278-3050
3인3색 초보에서 중수로 가는 하이패스 세미나
- invisalign - Oakwood Premier Coex Center(5F Oakroom) / 02-6001-7800
Invisalign Course 1,2





NT-TAINER를
검색하세요

교정만큼 중요한 교정치료 후 고정!

리테이너? 엔티테이너!

NT-TAINER

(CAD·CAM Ni-Ti RETAINER)

손으로 구부려 만드는 기존의 접착식 리테이너와 달리
치열 표면을 3D 스캐닝 후 초탄성 형상기억합금 "Ni-Ti"으로
0.05mm 이내의 오차 범위 안에서 CAD·CAM으로 제작됩니다



고생해 얻은 가지런한 이,
편안하고 안전하게 유지하세요
유지관리는 평생에 걸쳐 필요합니다



치아에 밀착하게 제작되어 음식물, 치태, 치석이
끼일 확률이 현저히 줄어들게 됨



날카로운 부분이 없어 혀의 이물감이 훨씬 적음



초탄성 형상기억 합금 소재로 제작되어
치열이 틀어질 확률이 획기적으로 줄어듦

※ 본 제품은 '의료기기'이며, '사용상의 주의사항'과 '사용방법'을 잘 읽고 사용하십시오.
NT-TAINER™는 치과교정용선재입니다.

협력 EDS기공소

주소. 부산시 남구 용소로7 청라빌딩 5층 | 전화번호. 010-8551-2875

• 전국 배송 가능 • 무료 샘플 제공 가능 • 스캔파일 또는 모델 가능





www.cowellmedi.com

비흡수성 사폐막의 장점만 **쏙! 쏙!**

InnoGenic™

Wifi-Mesh

보험코드 : L7415391

• 세균 독소 침투 차단

세균 독소 침투가 불가능한 기공 및 요철이 없는 매끈한 표면

• 높은 결과 예견성

100% 비흡수성 재료로 투명한 PTFE 표면을 통해 치유 과정을 확인할 수 있어 사용자가 치유 기간을 조정할 수 있고, 예측 가능성이 높음.

• Center Hole

Center Hole을 이용하면 쉽게 제거가 가능하며 BOSS®Abutment 및 Screw와 함께 이용 시 위치 고정 가능

• 우수한 형상 유지 능력

강화된 티타늄 뼈대는 쉽게 모양을 잡을 수 있으며 외부 압력에도 뛰어난 형상 유지 능력

장호열 원장 (대전 장호열치과의원)



수술 전 파노라마

수술 전 구내 사진

판막 거상

Wifi-Mesh 준비

Wifi-Mesh 형태 형성

Wifi-Mesh 장착

Wifi-mesh 장착

Membrane holding suture

봉합

수술 후 파노라마

수술 후 2달 뒤

2차 수술

Wifi-Mesh 제거

결손 부위에 새로운 골 형성

CWM (주)코웰메디
Cowellmedi Co., Ltd.

|서울| Tel. 02-3453-5085

|부산| Tel. 051-314-2028

Invisalign Course

인비절라인 교육 강좌

환자에게 인비절라인으로 교정치료를 시작하시려면 인비절라인 교육(Invisalign Course)을 수강하셔야 합니다. 인비절라인 교육은 1개 이상의 인비절라인 환자증례를 인비절라인 임상팀과 함께 진행해보는 실무 위주로 진행됩니다. 후속으로 여러세미나와 스터디를 제공하여 선생님들께서 관련 지식과 노하우를 쌓으실 수 있도록 도와드리고 있습니다.

INFORMATION

등록비: 250만원(VAT포함, 첫 케이스 비용 포함)

등록 및 입금기간: 2020년 4월 17일 (금) 까지

- * 등록 및 입금 확인 후 Pre-Invisalign Course에 대한 안내가 이메일로 개별 발송됩니다.
- * Pre-Invisalign Course(사전교육) 당일, 1개 이상의 인비절라인 환자 증례가 제출되어야 최종 등록 확정이 이루어집니다. 등록비에 1개 케이스 기공료가 포함되어 있으므로, 케이스 미 준비 시 등록이 취소됩니다.
- * 등록기간 내(4월 3일까지) 입금이 완료되어야 합니다.

입금계좌

계좌명	인비절라인코리아 유한회사
은행	뱅크오브아메리카(BOA)
계좌번호	607042567236

*은행송금 시, 받는 통장 표시란에 [클리닉명+참석자 성명] 표기 부탁드립니다.(클리닉 소속 참석자가 아닌 경우, 성명만 기재)

등록문의: Tel. 02-6001-7800 Email. cs-kr@aligntech.com

Staff Training

일시 및 장소: 2020년 5월 10일 (일) 10:00-16:00 / 코엑스 컨퍼런스룸 300호

등록대상: 신청 원장님 1명당 상담실장님 1명, 담당 치위생사님 1명 참석 가능

등록기한: 2020년 5월 1일 (금) 까지 *사전 등록 필수입니다.

ABOUT INSTRUCTOR



Dr. YoungJin, Jeon

DDS, MSD, PhD

Dr. 전영진은 1991년 부산대학교 치과대학을 졸업하고, 1996년 동 대학원에서 교정학교실 석사 학위를 취득하고 수료하였습니다. 1996년부터 부산에서 교정 클리닉을 운영해 왔으며, 미국 Bolton Brush Growth Center 연구원을 역임하고, 부산대 교정과, 그리고 미국 오하이오 주 케이스 대학교 교정과외 객원교수를 맡고 있습니다. 대한치과교정학회 및 American Association of Orthodontists의 멤버로서 다양한 학술활동에 참여해 왔습니다. 2018년부터 인비절라인의 강연자로서 활동하고 있습니다.

AGENDA

Pre-Invisalign Course

Pre-Invisalign Course는 케이스를 제출하기 위해 필요한 배경지식에 대해 설명해 드리는 시간이며, 인비절라인의 임상지원팀에 의해 진행됩니다.

장소: Oakwood Premier Coex Center (5F Oakroom)

일시: 2020년 4월 26일 (일) 13:00-17:00

교육준비물: 제출하실 케이스의 구강 내 사진 5장 / 구강 외 사진 3장 / ClinCheck 설치된 노트북

- * PVS 인상체 또는 Intraoral Scan 기록은 교육 당일 필수 지참은 아니나, 케이스 제출을 위해 반드시 필요한 자료로서, 제출 전 퀄리티 리뷰를 희망하시는 경우 지참하실 수 있습니다.

- Why Invisalign?
- How Does It Work?
- Patient Selection
- Treatment Submission
- Education Pathway and Next Steps

Invisalign Course 1, 2

장소: Oakwood Premier Coex Center (5F Oakroom)

일시: 2020년 5월 10일 (일) 10:00-18:30 ~

2020년 5월 11일 (월) 09:00-12:30 (이틀간 진행)

- Getting to Know
- What did we learn in the Pre-Course
- Biomechanics of Invisalign System
- Invisalign vs. Fixed Appliances
- Itero Overview
- Case Applicability
- Treatment Submission Recap
- Sharing my experience
- Peer discussion
- ClinCheck Treatment Plan Review first 4 cases
- Aligner Delivery
- Monitoring
- Introducing Invisalign treatment to your patients
- Patient Consent

Post-Invisalign Course

Post-Invisalign Course는 향상된 임상결과를 얻을 수 있도록 제출된 실제 케이스의 클린체크를 체계적으로 리뷰하기 위하여 마련된 자리입니다.

장소: Oakwood Premier Coex Center (5F Oakroom)

일시: 2020년 5월 31일 (일) 10:00-18:20

- What did we learn on IC 1, IC 2?
- Treatment Strategies of treating Class II patients
- Treatment Strategies of treating Class III patients
- CC Review and Sharing case
- Case Discussion 1 case and Hands-on on CC
- Tracking, Issues and Troubleshooting
- Additional Aligner Ordering
- Retention
- How to Manage Patient Compliance
- Certificate of attendance



Invisalign Course Application

QR코드 스캔해서 바로
인비절라인 코스 신청하기!

치과의사가 강아지 껌 만드는 이유?

연극, 기자, 학생회장 이력 열정 · 도전의식 넘쳐
새 비전 · 활력 얻어...엔터테이너 같은 자질 필요
타액 활용한 반려동물 면역 검사 시스템 구축도

인터뷰 지대경 서울메이치과병원 원장

개성이라는 단어가 보편화된 요즘, 각 계각층에서 '천의 얼굴'로 활약하며 치과의사의 위상을 높이는 인물들이 속속 등장하고 있다. 지대경 원장(서울 메이치과병원) 또한 인정받는 치과의사이자 성공한 사업가로서 많은 사람의 이목을 끌고 있다. 특히 그는 타액을 활용한 반려동물 면역 검사 시스템을 구축하고, 최근에는 강아지 껌까지 개발·출시하는 등 반려동물 헬스케어에 앞장서고 있어, 더욱더 인상적이다.

치과의사와 반려동물 케어. 어울리지 않을 것 같은 두 길을 동시에 걷는 지대경 원장의 사연을 들어 봤다.

'치과의사'만 할 수 있는 일 찾아야 성공

지대경 원장이 반려동물 헬스케어에 뛰어들었던 것은 노력과 우연이 절묘하게 맞



학창 시절 지대경 원장(맨 앞)은 대학로에서 공연을 펼치고, 학보사 기자에 학생회장까지 맞는 등 호기심과 열정이 가득한 학생이었다.



지대경 원장.

아떨어졌기에 가능한 일이었다. 당시 그는 타액을 활용한 분자진단에 큰 관심과 노력을 기울이고 있었다. 타액 검사가 예방으로써 구강건강은 물론이고 전신건강까지 진단 가능하리라 생각했던 것.

이때 연구·발표한 논문이 뜻밖에 많은 수의사의 시선을 끌었고, 이것이 현재 반려동물 헬스케어의 밑바탕이 됐다.

지대경 원장은 "치과의사로서 반려동물을 위해 할 수 있는 일이 무엇일지 고민하던 중, 강아지 껌이라는 아이디어가 떠올랐다"며 "사람들은 이제 반려동물을 '동물'이 아닌 '가족'이라 생각한다. 이에 반려동물의 구강건강을 챙기는 보호자들도 늘어나는 추세"라며 강아지 껌 개발의 배경을 전했다.

그는 또 "최근 많은 치과의사가 다양한 영역으로 진출하고 있다. 하지만 언제 어느 때고 본분을 잊어서는 안 된다"며 "무슨 일이든 치과의사라는 본질에 맞춰 접근한다면 더 좋은 결과를 얻을 수 있을 것"이라고 성공 비결을 귀띔했다.

사람과 함께하는 '치과의사'가 돼야

물론 지대경 원장에게도 위기는 있었다. 지금 1000만 원이 부족해 사업의 존폐를 고심하기까지 했다. 그럴 때마다 그는 주변 사람들로 부터 힌트를 얻었다.

지대경 원장은 "내 힘으로 모든 일을 감당할 수는 없다. 항상 주변 사람들과 함께해야 한다"며 "'99도의 법칙'이라는 말이 있다. 성공의 끝은점이 100도라면, 내가 포기하는 순간이 99도일지도 모른다는 것이다. 위기의 순간, 주변에서 답을 찾아야 한다"고 조언했다.

지대경 원장의 이러한 외향성과 낙천성은 학창 시절에도 돋보였다. 그는 대학로 무대에 서고, 학보사 기자에 학생회장 활동까지 펼치는 등 열정과 도전의식이 넘치는 학생이었다. 지대경 원장은 "가끔은 치과의사에게도 '엔터테이너'적인 면이 필요한 것 같다"며 "사람들과 만나며 새로운 비전과 활력을 얻는 것도 도움이 된다"고 전했다.

끝으로 지대경 원장은 "무엇보다 본업에 집중해야 한다. 치과의사로서 더 깊게 공부하고 노력하다 보면, 원하는 일을 자연스럽게 성취할 수 있을 것"이라고 새로운 길을 모색 중인 치과의사들에게 응원의 메시지를 건넸다.

천민제 기자

어린이재단에 손소독제 기부 치협 후원 '아해보세요' 출연진



치협이 후원하는 치과프로그램인 한국경제TV '아해보세요' 출연진, 배드민턴 유튜브 채널인 '전국민턴자랑', 근대5종 양수진 선수가 지난 2일 초록우산 어린이재단에 손소독제 300개(약400만원 상당)를 기부했다(사진).

이번에 전달된 물품은 코로나19 확산 방지와 감염예방을 위해 서울 영등포의 한 아동 양육시설을 통해 면역에 취약한 아동들에게 지원될 예정이다.

이정우 메이크플레이크 대표는 "코로나19 감염예방 및 확산방지를 위한 위생용품이 어린이들에게는 특히 부족할 것으로 생각된다"며 "어렵고 힘든 시기지만 이번 기부로 아동들이 손소독제 사용을 생활화해 건강한 삶을 유지하는 데 작은 도움이 되고 싶다"고 전했다.

한편 치협과 포인트임플란트, 리스트린에서 후원하는 '아해보세요'는 매주 토요일 오후 8시 한국경제TV에서 방영 중인 치과 전문 프로그램으로, 치과의사와 치과계에 대한 국민 신뢰 제고에 기여하고 있다. 특히, 저명한 치과의사와 전문가를 초청해 국민들에게 보다 전문성 있는 치아와 관련된 건강상식과 정보를 토크형식으로 알기 쉽게 전달함으로써 국민 덴탈 아이큐 향상을 기대하고 있다.

김용재 기자 kyj45@dailydental.co.kr

치과보험청구 위한 '백과사전' 나왔다

새 고시 반영 '똑똑한 치과보험청구' 5판 출간
김인걸 "보험 청구 오류 바로 잡는 계기 되길"

일선 치과·병원에서 화제를 모으며 치과보험청구의 백과사전으로 불린 '똑똑한 치과보험청구' 도서의 2020년 최신판이 최근 출간됐다.

(가칭)대한치과정보통신학회(회장 김인걸·이하 코대콤)가 '똑똑한 치과보험청구' 출판기념회를 4월 6일 서울 서초구 모처에서 열었다. 이날 출판기념회에는 김인걸 회장을 비롯한 코대콤 임원 및 회원이 다수 참석해 자리를 빛냈다.

이번 신간은 5판으로 지난 2011년 첫 출간을 시작으로 2012년, 2015년, 2017년에 이어 3년 만에 재탄생했다.

책에서는 새롭게 바뀐 고시 내용을 대거 반영했다. 또 보험청구 방법을 단순히 나열하지 않고, 행위별로 적응증, 사례 등을 실었으며 시술 과정을 그림과 함께 제시함으로써 독자의 이해를 도왔다. 무엇보다 독자가 전체 내용을 처음부터 끝까지 정독하지 않더라도 필요한 부분만 발췌해 볼 수 있어 실제 보험청구에 적용하기 쉽도록 했다.

책 구성은 구강내과, 방사선과, 보존과, 치주과, 구강악안면외과, 교정과, 보철과 등 전문과로 나눠 행위별 청구방법을 제시했으며, 감염 관리와 약물 및 중독 검사



대한치과정보통신학회가 '똑똑한 치과보험청구' 출판기념회를 4월 6일 서울 서초구에서 열었다.

에 대해서도 다뤘다. 또 부록에서는 산업재해보험, 자동차손해보상보험, 구강검진 규정 또는 상병명을 정리했다.

김인걸 회장은 "이번 책이 치과보험 백과사전이라고 불릴 수 있도록 제작에 심혈을 기울였다"며 "오늘날 건강보험 청구에 관심이 높아지고 있으나, 단순한 청구방법 습득만으로 모든 것을 해결하기는 어렵다. 책을 통해 청구가

누락되거나 청구하는 방법을 몰라 오류를 일으킨 내용을 바로 잡는 계기가 되길 바란다"고 말했다. 한편 코대콤은 치과보험 청구 프로그램을 자체 개발하는 등 치과 관련 IT 연구 모임으로 30년 넘게 명맥을 이어오고 있다. '똑똑한 치과보험청구'는 매회 1500여 권 이상의 판매 부수를 기록하는 등 일선 개원가에서 호평을 받은 바 있다.

최상관 기자

www.nrbooks.kr

로그인 | 회원가입 | 마이페이지 | 장바구니 | 주문/배송조회 | 마이페이지 | 공지사항 | FAQ | 도서문의 | 자료실

dh 대한나래출판사

도서명, 출판사, 저자, 역자, ISBN

메뉴 전체보기

전체도서 | 신간도서 | 베스트셀러 | 추천도서 | 우수학술도서 | 도서문의 | 개인결제창 | 자료실 | 메일보내기

퀵 메뉴

- 치의학
- 치위생학
- 치기공학
- 의국어 회화
- 원서
- 겨널
- 특수문제집/오락집
- 기초학
- 의학
- 간호학
- 물리치료학/작업치료학
- 안경학
- 임상병리학
- 의료보건의 의료행정
- 응급구조학
- 영상학

대한민국 치의학 지식의 중심! 대한나래출판사

치의학인의 동반자로서
혼을 담은 출판으로 함께 하겠습니다.

대한나래출판사 홈페이지 개편!!!

홈페이지를 최신 트렌드에 맞게 대폭 개편했습니다.
새롭고 편리한 환경에서 즐거운 쇼핑하시기 바랍니다.

※ 모바일에서도 가능합니다.

모바일에서도
쇼핑하실 수
있습니다~!



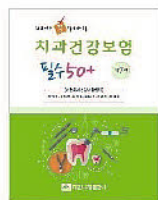
NEW BOOKS

신간도서

더보기



치위생윤리
저자 : 대한치과위생사협회
9788957417133
28,000원



치과에서 꼭 알아야...
저자 : 최지영, 김아름, 김희...
9788957417102
10,000원



(2급) 치과보철연구...
저자 : 대한치과보철학회...
9788957417140
60,000원



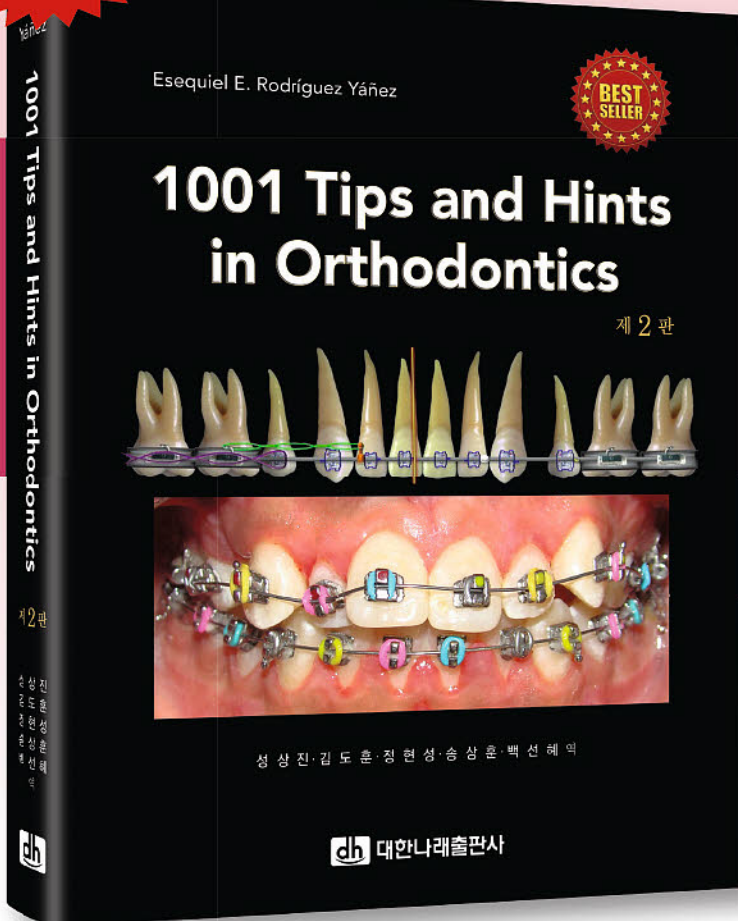
임상치과건강보철 계...
저자 : 신선철, 강종오, 김경...
9788957417072
45,000원



작업치료학개론
저자 : 박지현, 박호성, 박강...
9788957417195
32,000원

퀵 메뉴

신간



6개국어로 번역된 베스트셀러의 개정 신판
새로운 팁과 그림으로 쉽게 설명하는 교정 술식

1001 Tips and Hints in Orthodontics

제 2 판

Esequiel E. Rodríguez Yáñez 저/성상진, 김도훈, 정현성, 송상훈, 백선희 역/
2020. 2./516쪽/정가 150,000원

- | | |
|--|----------------------------------|
| 제1장 권고사항 | 제6장 반대교합 치료를 위한 임상 해법 |
| 제2장 QR Biofunctional System, 미래를 위한 교정학인가, 아니면 교정학의 미래인가? | 제7장 다양한 습관의 치료법 |
| 제3장 트레이너 | 제8장 회전 |
| 제4장 악안면정형 치료에 사용하는 구외견인법 | 제9장 대구치 수직 조절 |
| 제5장 교정생역학의 성공을 위한 교정원의 올바른 사용 | 제10장 TADs |
| | 제11장 임상교정에 적용되는 생역학적 기본지식 |

dh 대한나래출판사

서울시 성동구 연무장 5가길 25, 성수역 SK V1 Tower 1507호 (성수동 2가 315-61)
TEL: 02-922-7080(대) / FAX: 02-922-0841 / E-mail: nrpub@naver.com
국민은행: 729-21-0158-855(예금주: 대한나래출판사) 송금후 연락주세요.



www.nrbooks.kr



미국 ZEST DENTAL SOLUTION LOCATOR OVERDENTURE SYSTEM

명품은 제값을 합니다. 전 세계인들이 사용하는 **25년의 역사**가 그 품질을 증명해줍니다.

신제품 출시

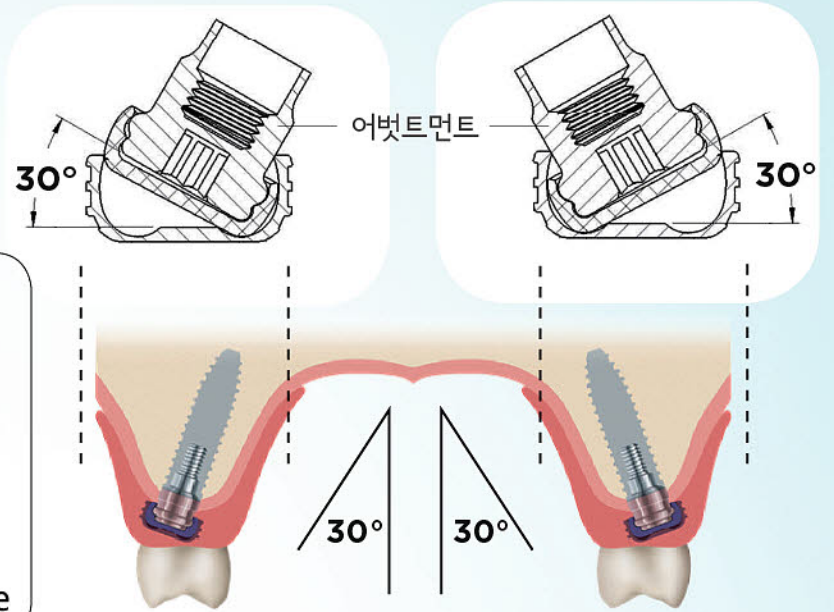
세계 최초로 기울기 60° 까지 자동 조절되는 LOCATOR R-Tx



- ① 앵글어버트먼트 없이 기울기 60도 까지 수정
- ② 어버트먼트의 좁은 교합면 설계
- ③ 어버트먼트 이중유지장치
- ④ 어버트먼트 금속 강도 32% 증가

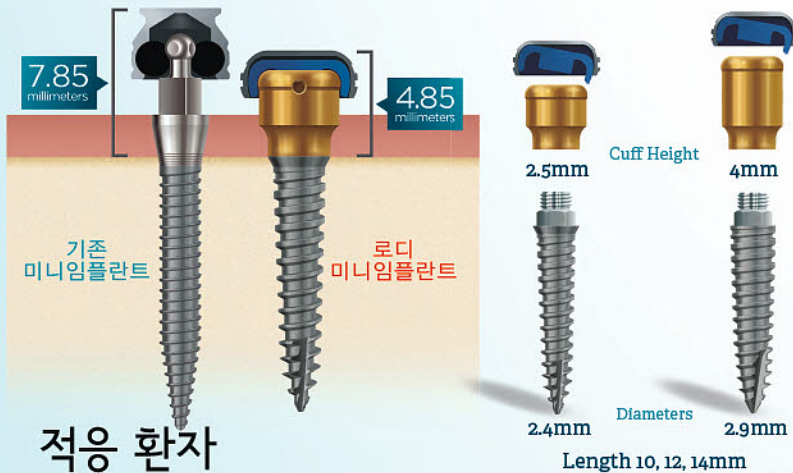
R-Tx Locator 현재 사용가능 품목

- | | |
|-----------------------|------------|
| ▶ 수입 | ▶ 국산 |
| • Astra | • Osstem |
| • Straumann | • Dentium |
| - Bone Level | • Dio - UF |
| - Tissue Level | • Neo - IS |
| • Brenemark | • Dentis |
| • Zimmer - Screw Vent | - 1Q |
| • SIC | - Anyone |



LODI

좁은 골폭에 사용하는 2 piece 미니 임플란트



적용 환자

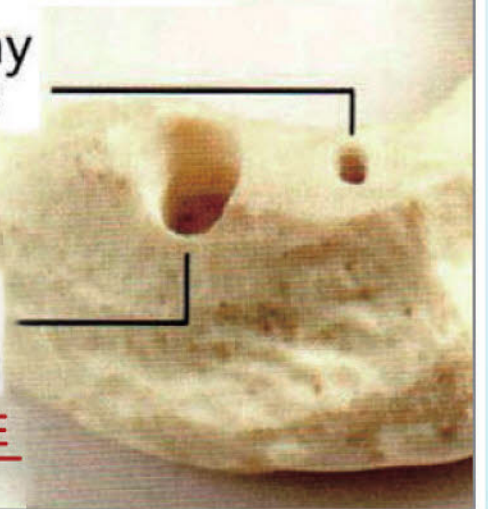
- ① 골 폭이 좁은 환자 (4mm면 가능)
- ② Bone Graft가 어려운 환자
- ③ 틀니 유지가 없는 환자

LODI(로디) 미니 임플란트

Little Osteotomy
Narrow-diameter Implant

Big Osteotomy
Standard Diameter Implant

레귤러 임플란트



오버덴처 전용 고품질 레진

- ① Metal cap 탈락방지
- ② 경화 시간 단축
UV Light Curing 50~70초
Self Curing 5~7분
- ③ 냄새, 자극 없음
- ④ 색깔 : 틀니 레진색
- ⑤ 재료 절약 - 남은것은 나중사용 가능
- ⑥ 파절된 덴쳐수리에 바로사용 가능



CHAIRSIDE®
Attachment Processing Material

즉석 레진!



대리점 서울 신안덴탈 010-3900-8260 대구 대련메디텍 053-626-1320 울산 아이엠 052-224-2873 포항 포항코아덴탈 054-278-5932
인천 로얄덴케어 032-521-2843 부산 루카스메드 010-3854-0387 / 해피스마일 051-507-2870 / 세일글로벌 051-465-5456 / 지은메디칼 0502-007-2875
청주 우리덴탈 043-285-6600 원주 반도치재 033-761-5966 대전 유신메디 010-2671-8853 / 한일덴탈 042-482-5910 전북 대림의료기 063-227-2248
광주 한빛바이오메드 062-352-7890 / 서진덴탈 010-5414-2582 제주 이홍은세상 064-751-0477

(주)한미실업
TEL: 02-555-8688 · 478-4824-5
MOBILE: 010-5330-7143

계좌인내 국민은행
777501-04-115568 [예금주] 김심한

코로나19 팬데믹에 황당한 치과 응급처치

충치 충전재 탈락하자
점토형 접착제로 메워
영국 일부 치과 진료 제한
생명 vs 치아 보존 '딜레마'



<이미지투데이>

코로나19로 인해 유럽의 공포 분위기가 나날이 고조되고 있는 가운데, 영국 정부가 일부 치과 진료에 제한을 두자 시민들이 가정에서 블루택(Blu Tack·점토형 재사용 접착제)을 치아에 부착하는 등 자구책을 벌이고 있는 것으로 전해졌다.

BBC는 지난 4월 1일 영국 에버리스트 위스에 거주하는 한 여성을 소개, 코로나19로 인해 곤란을 겪고 있는 현지 치과 사정을 보도했다.

해당 여성은 충치 충전재가 탈락했으나 코로나19로 인해 치과 치료가 어려워지자, 가정에서 접착제를 활용해 직접 충치 부위를 메운 것으로 알려졌다.

그는 BBC와 인터뷰에서 “접착제를 사용하는 것 말고는 다른 대처법이 없었다”며 “심지어 남편은 껌으로 치과 충전재를 대체해보는 것이 어떻겠느냐는 제안까지 했다”는 다소 충격적인 발언을 해, 코로나19가 영국 치과계에 큰 파장을 주고 있음을 짐작케 했다.

한편, 현지 치과계에서는 무분별한 접착제 사용은 치아를 상실케 할 수 있다며 위험성을 경고했지만 뾰족한 대책은 아직 마련하지 못한 것으로 보인다.

바이사우스 웨일스 치과실무위원회 의장은 “생명과 치아, 어느 쪽을 우선해야 할지 가치판단을 내리기 어려운 문제”라며 난색을 표했다.

천민재 기자 mjreport@dailydental.co.kr

인공지능 스피커 노년층 우울 해소



음성기술에 인공지능(AI)을 접목한 스마트 스피커가 노년층 우울 해소에 도움이 된다는 실험 결과가 발표돼 주목받고 있다.

BBC는 지난 3월 26일 92세 존 윈워드 씨의 사연을 소개, 음성기술과 AI를 접목한 스피커가 우울증 해소에 도움이 된다고 보도했다. 특히, 코로나19 사태로 자가 격리 상황에 부딪친 노년층의 정신건강 관리에 큰 역할을 할 수 있을 것으로 전망했다.

실험에 참여한 윈 워드 씨는 “기계와 대화를 나눈다니, 처음엔 정신이상 증세가 나타난 것이 아닌가, 걱정스러웠다. 하지만 아내와 사별하고 64년 동안 독수공방했던 외로움이 조금은 해소된 것 같다”며 놀라움을 표현했다.

그는 또 “AI스피커를 통해 날씨나 뉴스 등 정보를 전달받는 것은 물론이고 가로세로 낱말퀴즈와 같은 게임을 하고, 이제는 농담까지 주고받는다”며 AI스피커의 효과를 전했다.

이에 BBC는 보도를 통해 우울증은 하루 담배 15개비를 피우는 것과 비슷한 수준의 건강상의 문제를 일으킬 수 있다며 위험성을 경고했다. 한편, 실험을 주도한 알렌 아스텔 영국 리빙대 교수는 “비록 기계에 불과할지라도, 특정 대상과 대화를 나누고 상호작용을 할 수 있는 것만으로도 우울증 해소에 긍정적인 효과를 얻을 수 있다”며 실험 결과에 대해 높은 만족감을 나타냈다.

천민재 mjreport@dailydental.co.kr

당뇨병 징후 눈꺼풀 속에도 있다

아래 눈꺼풀 마이봄샘 손실 크면 당뇨병 위험
일부 스마트폰 안구 건강 자가 진단 서비스 가능

눈꺼풀 속에서 성인 당뇨병 발생 징후를 찾을 수 있다는 연구 결과가 발표돼, 당뇨병 진단이 더욱 빠르고 간편해질 것으로 기대를 모으고 있다.

글로리아 우 샌프란시스코 캘리포니아 의대 가정의학과 교수팀이 최근 2020 미 내분비학회 연례 회의에서 아래 눈꺼풀의 마이봄샘(meibomian gland) 손실이 혈당치 상승의 징후가 될 수 있다는 연구 결과를 밝혔다. 지난 3월 30일 내분비학회(endocrine society)가 공식 홈페이지를 통해 보도했다.

우 교수 연구팀은 마이봄샘은 눈물막 형성 및 안정화에 중요한 역할을 하는 피지선의 일종으로, 당뇨병 환자에게 잦은 안구 건조나 통증이 발생하는 이유도 해당 기관의 손실이 크기 때문이라고 밝혔다.

이번 연구는 일반인과 당뇨병 환자 각 60명의 마이봄샘을 적외선 카메라로 촬영·관찰했다. 이에 손실률을 측정한 결과, 당뇨병 환자는 51.5%, 일반인은 11.3%로 측정돼 5배가량 차이가 나타났다.

우 교수는 “잦은 안구 건조나 통증을 호소하는 사람들은 눈꺼풀을 포함



<이미지투데이>

한 안구 건강 상태를 자주 확인하는 것이 좋다”며 “최근 일부 스마트폰에서는 안구 건강 자가 진단 서비스를 제공하고 있어, 이를 활용하면 더욱 간편하고 빠르게 당뇨병의 징후를 파악할 수 있을 것”이라고 조언했다.

천민재 기자 mjreport@dailydental.co.kr

“하루 10분 투자로, 우리병원 세금이 달라집니다.”

닥터북 절세스쿨 (상설교육)

doctorbook.co.kr

사업장 단위 신청시 2인까지 33만원이며 신청인원에 따라 장소는 변경가능합니다

일시 : 매주 일요일 오후 2시~6시

장소 : 강남/서초권 (개별통보)

내용 : 닥터북 활용법 & 치과세무 절세사례

비용 : 33만원

준비 : 노트북 등 (개별통보)

신청 : (02) 6263-2637, (02) 6214-4108

특전 :

- 1) 닥터북 1개월 무상이용권 & 결산교육
- 2) 계약 시 셋업수수료 50% 할인
- 3) 매출액 관계없이 월 사용료 15만(VAT 별도)



“닥터코치” 검색 (병의원절세 TV)



www.ibsimplant.com



2020 AMII Academy of Maxillofacial Implantology WORLD SYMPOSIUM

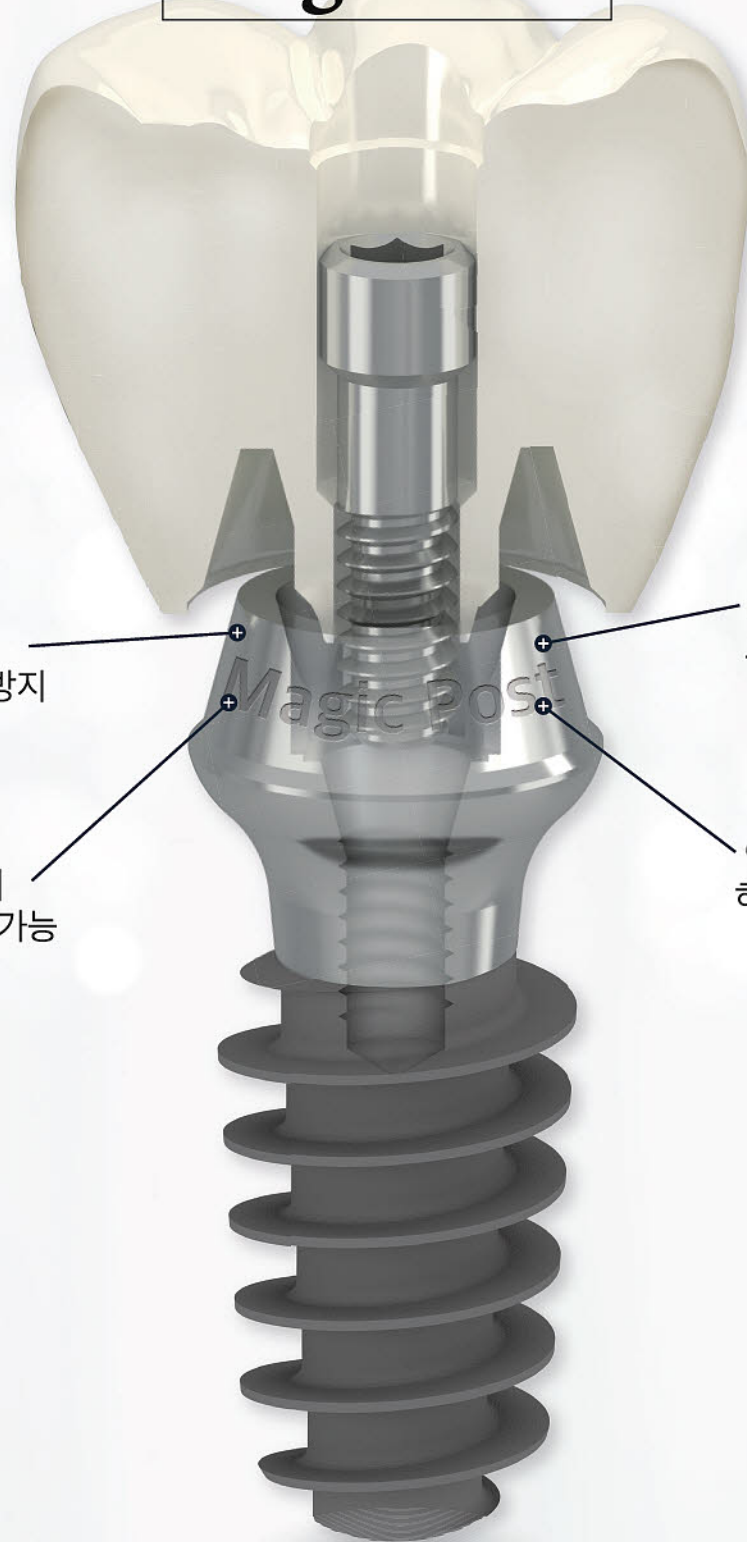
OCT 25, 2020 Vista Walkerhill Seoul

D-194

최소침습시술에 최적화된 신개념 임플란트 **MAGICCORE[®]**

1/

Magic Post



뛰어난 강성을 가진
일체형 구조로 파절을 방지

짧은 Abutment를 통해
다양한 형태의 Crown 적용 가능

식립 각도 차이 극복에 따른
보철의 부착 방향 차이 해소

안쪽과 바깥쪽에 동시에 결합
하는 강한 **Magic Crown** 사용



본 사 대전광역시 유성구 테크노 10로 44-19 (34027)

대표전화 042-933-2879

고객센터 1644-2822

대표팩스 042-933-2881 www.ibsimplant.com

서울 1 지점 02-6310-6593

서울 3 지점 02-6310-6593

경인 지점 070-4063-2875

광주 지점 062-432-7528

부산 지점 070-7333-3458

전북 지점 063-229-7024

서울 2 지점 02-466-9117

경기남부지점 031-238-2879

대전 지점 070-4865-3165

대구 지점 070-8711-2879

경남 지점 070-7333-3458

울산 지점 070-7333-3458

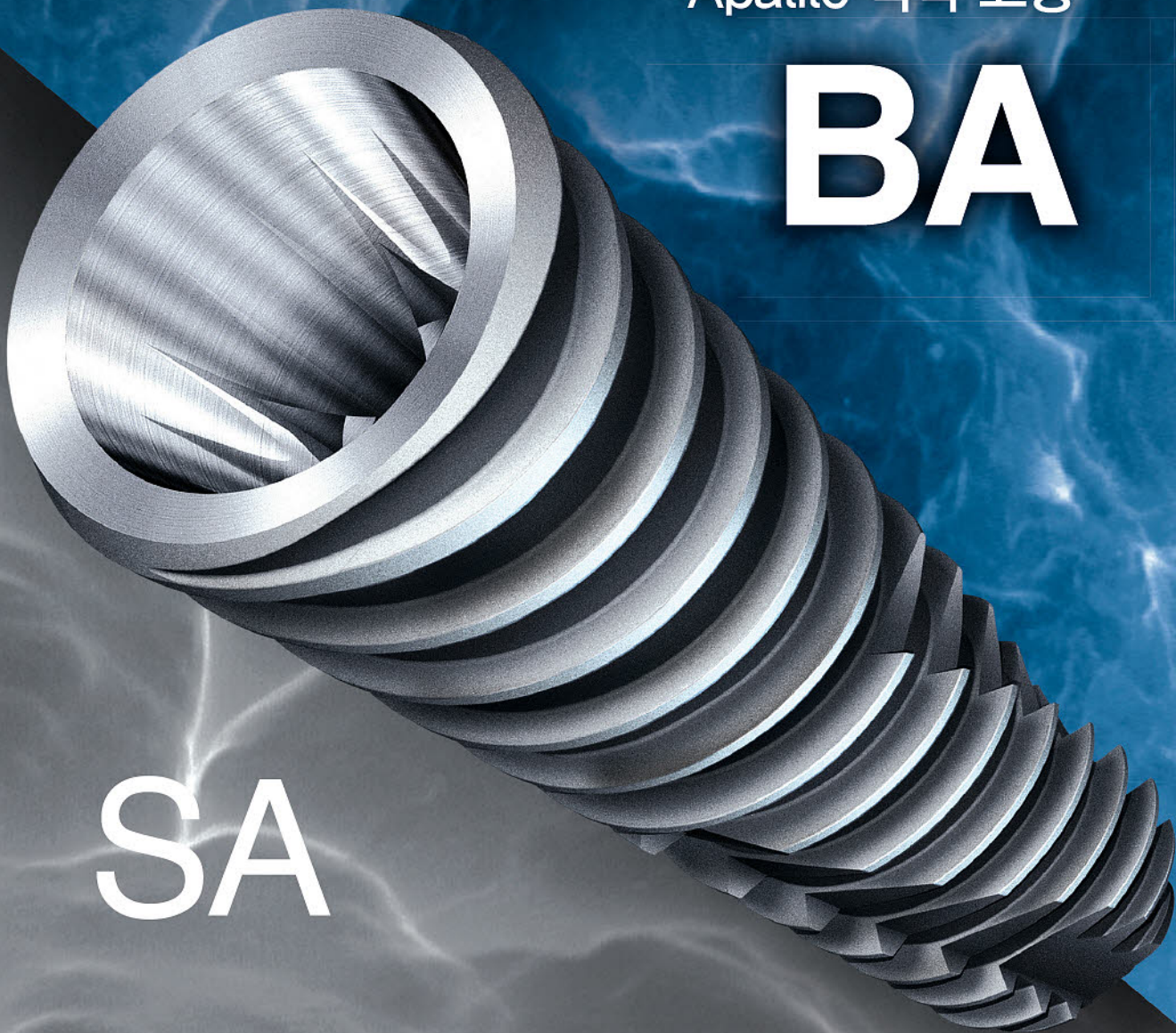
TSIII BA

10nm이하의 Apatite 박막코팅된 친수성 SA 표면

골재생능 향상을 위한
Apatite 박막 코팅

BA

SA



제품명: 치과용임플란트 고정체 ※이 제품은 "의료기기"이며, "사용상의 주의사항"과 "사용방법"을 잘 읽고 사용하십시오

30,000배 확대



서울특별시 금천구 가산디지털2로 123 월드메르디앙 2차 8층
TEL : 070-4394-9639 FAX : 02-2016-7001 www.osstem.com

심의번호 2019-ET1-04-0027

월요시론



김진
가톨릭대학교 대전성모병원
구강악안면외과 교수

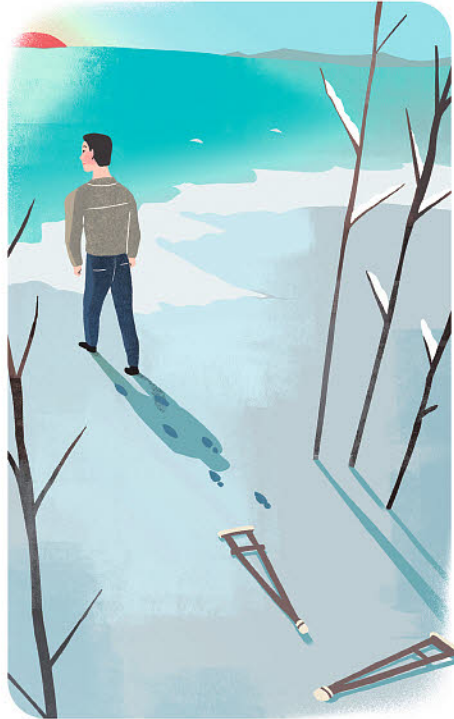
며칠 전 읽은 인도 우화집 '신이 숨표를 넣은 곳에 마침표를 찍지 말라' 라는 '류시화'님의 글 중에 '목발 없이 걷기'라는 단편을 읽고 요즘 우리의 모습이 아닌가 하여 씩씩한 웃음이 나오기에 소개 하려 합니다.

[옛날 인도의 이야기입니다. 숲으로 사냥을 나간 왕이 말에서 떨어지는 낙상 사고로 한쪽 다리를 못 쓰는 큰 부상을 당하여 왕명으로 자신의 불구를 인정할 수 없어 시민들에게 '모든 국민은 목발을 짚고 다니고 이를 어기는 자는 사형에 처한다' 라는 포고령을 내렸습니다.

처음에는 여러 곳에서 왕명에 대한 불만으로 목발을 거부하였으나 경찰과 군부대의 강권으로 차츰 모든 국민이 목발을 당연히 받아드리게 되었고 시간이 흘러 다리를 다친 왕이 죽은 후에도 모든 국민은 목발로 생활을 하였습니다. 재미있게도 어려서부터 목발에 익숙해진 사람들은 두 다리로 걸을 생각조차 하지 않았습니다.

왕의 죽음과 함께 강제 법령이 자연히 폐지되었음에도 불구하고 목발에 의존하지 않는 삶을 말하는 것 자체가 비현실적인 망상으로 비난 받았습니다. 한편 왕명에 의한 목발의 부당성과 어리석음을 깨닫고 숲으로 들어와 살기 시작한 현인이 있었는데 그는 가난하고 위험한 생활이었지만 목발에 의존하지 않고 살았습니다.

왕이 죽은 후 허약한 하체를 가진 젊은 이들 몇 명이 때 묻은 목발에 의지한 채 숲속에 살고 있는 현인을 찾아와 목발 없이 걷기를 배우겠다고 청하였습니다. 두



발로 걷던 현인은 '나는 특별한 진리나 비법을 아는 사람이 아니다. 그저 목발을 집어 던지고 두 다리로 걷는 사람일 뿐, 그 이상도 이하도 아니다. 그대들도 나처럼 목발을 내려놓으면 된다. 나에게 배울 것은 아무것도 없다. 그것은 쉽고 간단한 일이다.' 라고 하였고, 몇 달 동안 젊은이들은 그에게서 걷는 법을 배웠습니다.

그러는 사이 차츰 더 많은 사람이 그의 제자가 되었고 계울과 교리를 만드는 이들도 있었습니다. 그 현자가 세상을 떠날 때까지 그렇게 수많은 추종자들이 '목발에서 해방되는 법'을 배웠습니다. 그런데 이 수많은 추종자 중에서 초기 몇몇 사람을 제외하고는 목발을 내던지고 자유롭게 걷는 사람을 찾기 힘들었습니다.

목발교 이야기

그들은 매주 기도회를 열고 현자의 말을 경전이라 하며 암송하고 목발교 창시자를 찬양했지만 여전히 모두 목발을 짚은 상태였습니다. 오히려 이 무리에 합류하지 않은 사람들 중에 자유로워진 자들이 더 많았습니다. 그들은 목발의 어리석음을 깨닫고 목발을 집어 던진 사람들입니다. 목발교에서 가장 성스러운 물건은 황금 유리관에 소장된 현자가 불 속에 던져 버렸다는 타다 남은 목발의 잔해였습니다.]

최근 신종 코로나19 바이러스로 모든 언론 매체가 감염 확진자 수와 사망자 수를 알리면서 사회가 공포의 도가니가 되고 있습니다. 내 주변의 확진자 동선을 살피면서 혹시 내가 알지 못하는 확진자와 어디서라도 만나지 않았을까 하는 걱정도 합니다. 병원을 방문하는 환자 수가 눈에 띄게 줄어들고 진료용 마스크가 부족하여 또 다른 고민도 합니다. 감염 확진자나 슈퍼 감염원과 관련 특정 종교인 '신천지'가 논란의 중심에 있습니다. 오늘은 어느 순간 우리는 너, 나 없이 심각한 목발교 교인이 되어 있지 않나 생각하며 또 다시 울리는 핸드폰의 안전 안내 문자를 들여다봅니다.

※ 이 글은 본지 편집방향과 다를 수 있습니다.

우리병원에 맞는 IT 솔루션 우리병원의 경쟁력입니다

비씨엔컴퍼니는 치과병원을 Smart Dentistry로 만들어주는 병원 IT구축 전문기업입니다.

스마트파이 : DSLR 사진 무선전송

DSLR로 촬영한 이미지와 스마트폰으로 촬영한 동영상은 실시간 자동 전송으로 지정된 환자폴더에 저장됩니다.

스마트뷰 : SNS환자상담·관리

환자의 임상사진 혹은 상담내용을 실시간으로 환자의 SNS채널로 전송하여 스마트한 상담이 가능해 집니다.

안심백업 : 클라우드 자료 백업

보험청구프로그램, X-ray 등 병원의 중요데이터를 자동으로 클라우드에 보관하여 랜섬웨어 등으로부터 병원을 보호합니다.

안심인터넷 : 끊기지 않는 유·무선인터넷

인테리어 단계부터 병원에 맞는 인터넷망을 설계하여 끊기지 않는 유·무선인터넷을 제공하며 실시간 원격으로 모니터링 합니다.

제품상담 및 문의

T : 02-518-9688
카카오톡 ID : 닥터키퍼
www.doctorkeeper.com

NAVER 닥터키퍼

인터넷 검색 창에 닥터키퍼를 검색하세요



www.hi.co.kr

치과 의료분쟁!

의사 및 병원배상책임보험으로

현대해상이 함께합니다.



■ 치과의사와 치과병원을 위한 의사 및 병원 배상책임보험은

치과 시술과 관련하여 피보험자의 과실로 타인의 신체에 장애(부작용)을 입혀 발생하는 의료사고 및 분쟁으로 제기된 배상책임손해를 보상한도액 내에서 보장하여 드립니다.

※ 자기부담금 초과한 부분만 보상됩니다.

■ 합의 및 소송 업무 대행으로 든든하게!

현대해상의 보상 전문 조직이 의료사고 및 분쟁 발생시 보험사의 보상책임 부담한도 내에서 합의 및 소송 업무를 대행할 수 있습니다.

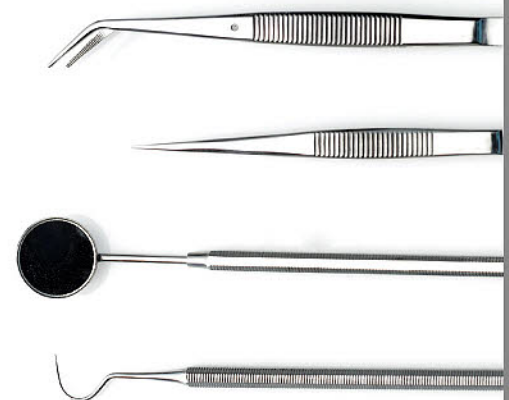
■ 배상책임보험에 가입하시려면

MPS로 연락주시면 단체계약을 통해 개별 가입 시 보다 저렴해진 보험료를 상세히 안내받으실 수 있습니다.

■ 보험금 청구가 가능한 조건 (배상청구기준증권)

1. 현재 보험에 가입되어 있어야 함
2. 사고가 발생한 의료행위를 한 시점에 보험이 가입되어 있어야 함
3. 1과 2사이에 보험이 갱신일자에 맞추어 누락없이 지속적으로 가입되어 있어야 함
4. 위 3가지를 모두 충족해야 보험금 청구가 가능함

※ 부득이한 경우(유학, 폐업 등)로 인하여 재계약이 어려운 경우, 보험 만료일 이후라도 보험금 청구가 가능하도록 선택 보고연장 담보기간 특약을 시행중임



손해분담 특별약관이란?

의료사고로 인하여 손해가 발생할 경우 자기부담금을 제외하고 지급이 예정된 보험금에서 미리 약정한 일정비율만큼 피보험자가 부담하고, 그 부담액을 제외한 나머지 부분만 보험회사에서 지급하는 것

“든든한 병원 경영을 위해 의사 및 병원 배상책임보험에 가입하세요!”

가입문의 현대해상 의료배상센터 엠피에스(대리점등록번호 : 2005071148) Tel) 02-762-1870 / Fax) 02-762-3340, 3364

보험계약 체결 전에 상품설명서 및 약관을 반드시 읽어보시기 바랍니다. 기존에 체결했던 보험계약을 해지하고 다른 보험계약을 체결하면 보험인수가 거절, 보험료가 인상, 또는 보장내용이 달라질 수 있습니다. 이 보험계약은 예금자보호법에 따라 예금보험공사가 보호하되, 보호 한도는 본 보험회사에 있는 귀하의 모든 예금보호 대상 금융상품의 해약환급금(또는 만기 시 보험금이나 사고보험금)에 기타지급금을 합하여 1인당 '최고 5천만원'이며, 5천만원을 초과하는 나머지 금액은 보호하지 않습니다. 해당보험은 중복가입시 비례보상합니다.

손해보험협회 심의필 제2018-1954호(2018.3.19)

H 현대해상화재보험

4월
ORTHO
WEEK

4월, 7월, 10월, 1월
1년에 4번, 올소위크! **SUPER SALE!**

SUPER ORTHO WEEK

행사기간 | 4.3(금) ~ 4.15(수), 13일간

코로나19 위기 극복 프로모션

<p>3/27 ~ 4/2 엘리버드 특별 상품권</p> <p>스타벅스, 백화점상품권 증정</p> 	<p>재고상품 특가전</p> <p>역마진 최대 -50% 특가</p> 	<p>가성비갑 제품모음전</p> <p>대체시 최대 80% 절감효과</p> 	<p>누적금액 100만원이상 구매시마다</p> <p>덴탈마스크(50개/1Box) 증정</p> 
---	--	---	--

올해부터는 고객님들의 주요 시즌(방학 등)에 맞춰 일정을 변경하여 운영합니다.
자세한 사항은 올소마트 홈페이지를 참고하여 주세요.



교정재료 1등 쇼핑몰 올소마트 고객님을 위한 특별한 혜택!



<p>01</p> <p>최저가 보상제 운영 서비스</p> <p>타 쇼핑몰 대비 가격이 비싼 제품 신고시 그 차액의 200% 를 적립금으로 보상</p>	<p>02</p> <p>안전 배송 서비스</p> <p>퀵배송서비스 / 장바구니서비스 / 오류배송 책임제</p>
<p>03</p> <p>고객 요청 제품 등록 서비스</p> <p>올소마트에 신제품 / 기존제품 등록요청시 검토 후 등록하여 구매 가능토록 하는 서비스</p>	<p>04</p> <p>차별화된 고객 관리 서비스</p> <p>VIP 회원 혜택 / 다양한(일/주/월별) 특별행사 SNS 쇼핑 정보 / 이벤트 선물증정 / 24시간상담채널</p>

자세한 사항은 올소마트 홈페이지를 참고하여 주세요.

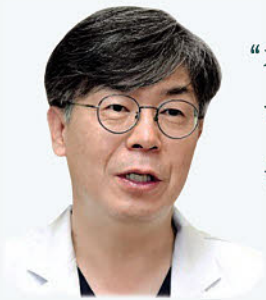
문의 1877-8369

환자준비 시작은, 클리너 + 예방가글로부터!



진료 전
분가글

바이러스 · 세균 예방을 위한 기본 수칙



“건조한 환경에는
바이러스가 증식을 잘 합니다.
물을 많이 마셔 건조한 환경을
피해야 합니다.
수분이 많아지면 균의 역가가

낮아지는 효과가 있습니다. 체온과 비슷한 온도의
물은 몸을 덥히거나 식히지 않아도 되어 몸에
무리가 가지 않습니다. 그리고 구강과 인후를
씻어내면 더욱 좋습니다.”

- 최중훈(연세대 구강내과) 교수 (2020.1.29.)



1 구강내 가글용

거품치약으로 구강내 분사해 수분공급 및 유지
환자준비시, 술후관리시, 시린이 등에 사용 적합



2 장치물도 깨끗이

교정장치, 틀니, 스플린트, 마우스피스 등
각종 구강내 장치물을 안전하고 청결하게 세척



3 저자극 천연성분

연마제, SLS 등 각종 유해화학성분 일체 無첨가
죽염, 자일리톨, 코엔자임Q10, 박하, 알로에,
매스틱오일 등 함유로 구취제거, 잇몸질환 예방

Relay Essay
제2391 번째

릴레이 수필



코로나 바이러스를 묵상하며

1492년 콜럼버스가 아메리카를 정복할 때 스페인의 잔혹한 정복자들에 의해 희생된 원주민들도 많았지만 그보다는 스페인의 잔혹한 세균에 의해 희생된 원주민들이 훨씬 더 많았다. 재레드 다이아몬드는 그의 저서 “총, 균, 쇠”에서, 유럽인들이 신세계를 정복할 때 유럽의 총칼에 의해 전쟁터에서 목숨을 잃은 아메리카 원주민보다 유럽의 병원균에 의해 병상에서 목숨을 잃은 원주민 수가 훨씬 더 많았다고 역사적 사료를 들어 설명했다. 다른 대륙에 살았던 인류보다 유라시아인들은 오랫동안 가족과 더 밀접하게 살았기 때문에 가족으로부터 각종 병원균이 다양하게 진화하였고, 조밀한 인구 집단이 신대륙보다 일찍 발생하여 대중성 전염병이 진화하기 위한 전제조건이 일찍이 충족되었다는 것이다.

인류와 미생물은 항상 역사를 함께하여 왔다. 미생물이 인류를 지배했을 때도 있었고 인류가 미생물을 극복할 때도 있었다. 지금은 코로나 바이러스가 세계를 지배하고 있다. 이 바이러스는 그동안 세상을 지배했던 강자들이 중요하게 생각한 가치와 우선 순위를 온통 뒤바꿔 놓고 있다. 그래서 우리의 삶도 다소 혼란스럽다. 갑자기 어지러워진 지금을 어떻게 잘 지낼 것인가? 묵상해 본다. 그래서 찾은 무스타파 달렘의 글을 인용해 본다.

현재 코로나바이러스라 불리는 작은 미생물이 지구를 뒤집고 있다. 보이지 않는 어떤 것인가가 나타나서는 자신의 법칙을 고집하면서 모든 것에 새로운 의문을 던지고 이미 안착된 규칙들을 다시 재배치한다. 다르게... 새롭게...

(중략)

순식간에 우리는 매연, 공기오염이 줄었음을 깨닫게 되었고 시간이 갑자기 생겨서 뭘 할지 모르는 정도가 되었다. 부모들은 자신의 아이들에 대해 알아가기 시작했고, 아이들은 집에서 가족과 함께 하는 시간에 대해 배우기 시작했으며

일은 이제 더 이상 삶에서 우선이 아니고, 여행, 여가도 성공한 삶의 척도가 아님을 깨닫기 시작했다. 우리는 곧 침묵 속에서 스스로를 돌아보기 시작했으며 ‘약함’과 ‘연대성’이란 단어의 가치에 대해 이해하기 시작했다. 우리는 가난하거나 부자거나 모두 한 배에 타고 있음을...

시장의 모든 물건들을 맘껏 살 수도 없으며 병원은 만원으로 들어차 있고 더 이상 돈으로 해결되는 문제들이 아님을 깨닫게 되었다.

코로나 바이러스 앞에서는 우리 모두 똑같이 연약한 존재일 뿐이라는 것도...

그런 식으로 단 며칠만으로 세상에는 사회적 평등 (이전에는 실현 불가능해 보였던)이 이루어졌다.

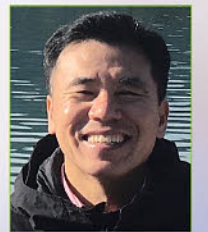
공포가 모든 사람을 사로잡았다. 가난한 이들에게서부터 부유하고 힘 있는 이들에게로 공포는 자기 자리를 옮겼다. 우리에게 인류임을 자각시키고 우리의 휴머니즘을 일깨우며...

(중략)

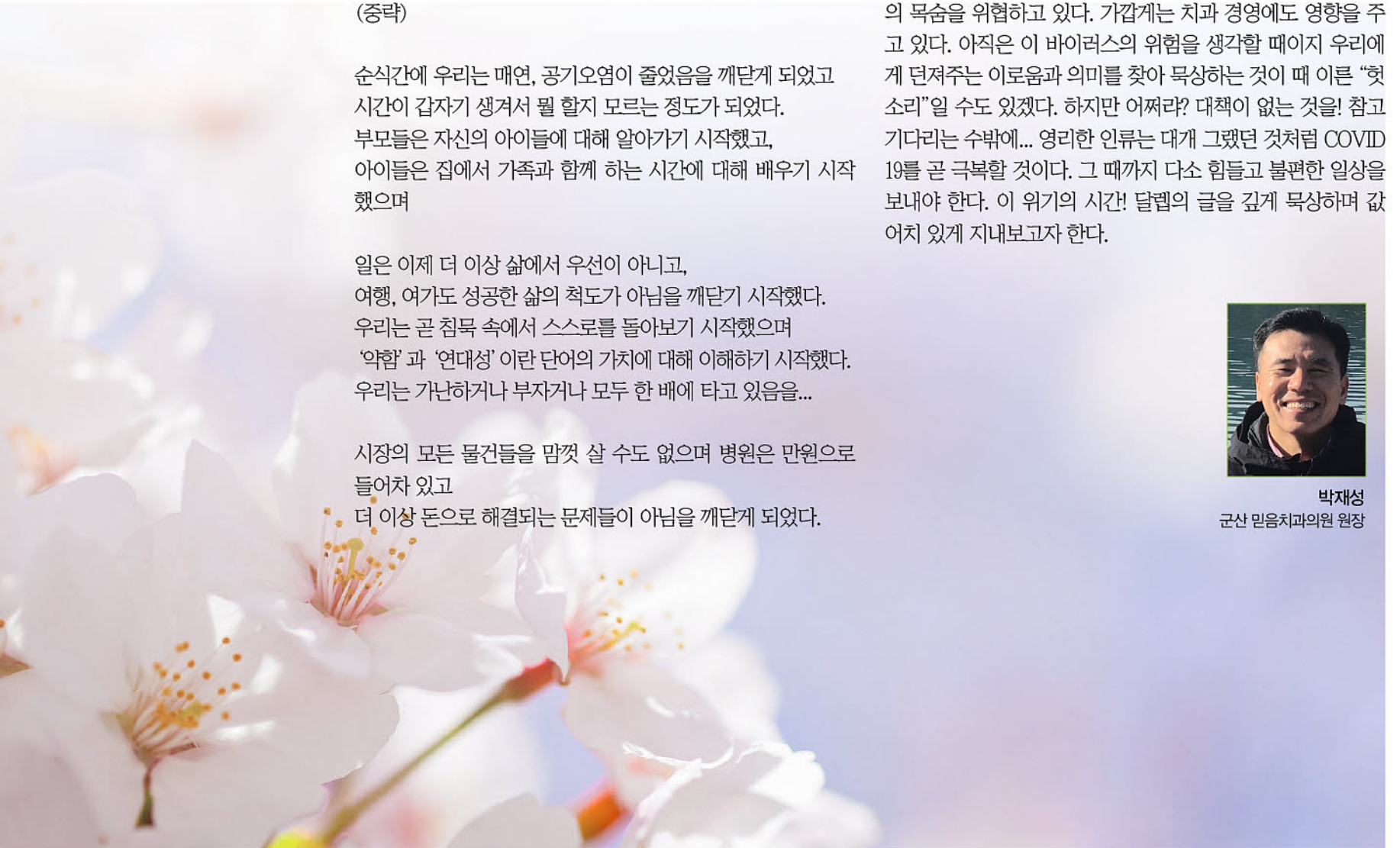
인간은 그저 숨 하나, 먼지일 뿐임을 깨닫는 것... 우리는 누구인가? 우리의 가치는 무엇인가? 이 코로나 바이러스 앞에 우리는 무엇을 할 수 있나?

섭리가 우리에게 드리울 때를 기다리면서 스스로를 직시하자. 전 세계가 하나같이 직면한 코로나바이러스 상황에서 우리의 Humanity가 무엇인지 질문해보자. 집에 들어앉아 이 유행병이 주는 여러 가치를 묵상해보고 살아있는 우리 자신을 사랑하자. (“흔들리는 인류, 무너지고 새로워지는 인류” 중에서)

코로나 바이러스는 현재 전 세계의 경제를 뒤흔들고 인류의 목숨을 위협하고 있다. 가깝게는 치과 경영에도 영향을 주고 있다. 아직은 이 바이러스의 위험을 생각할 때이지 우리에게 던져주는 이로움과 의미를 찾아 묵상하는 것이 때 이른 “헛소리”일 수도 있겠다. 하지만 어쩌랴? 대책이 없는 것을! 참고 기다리는 수밖에... 영리한 인류는 대개 그랬던 것처럼 COVID 19를 곧 극복할 것이다. 그 때까지 다소 힘들고 불편한 일상을 보내야 한다. 이 위기의 시간! 달렘의 글을 깊게 묵상하며 값어치 있게 지내보고자 한다.



박재성
군산 믿음치과의원 원장





정말
쉬운 교정!



3DKP is a Good Present

For Orthodontist ▶

#6 & #7 동시 후방이동!!

절대고정원을 구축하여 Mini Screw의 한계를 넘어 지금까지 경험하지 못한 교정치료의 놀라운 변화를 직접 체험하십시오



15/11/26



15/12/08

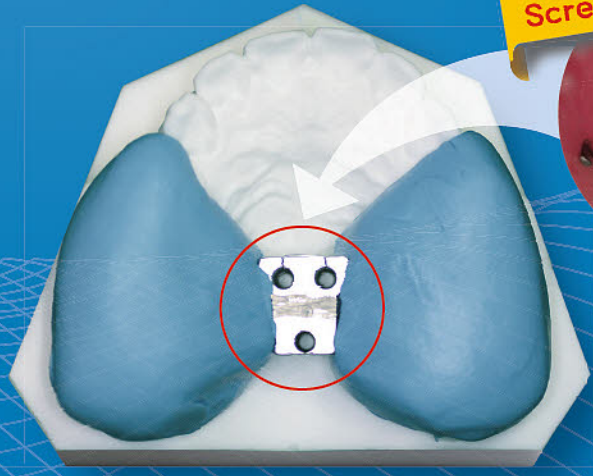


16/01/12



16/03/18

Guide Jig사용으로
Screw식립이 용이함!



(주)쓰리디케이피

13989 경기도 안양시 만안구 만안로 333(안양동)
TEL: 031-442-0077 / FAX: 031-448-0221
http://www.3dkp.kr
E-mail: 3dkp@korea.com

LIVE

SURGERY

You **Tube**

에서 MEGAGEN 을 검색하세요!
www.megagen.co.kr/live/surgery

4월 **22일(수)**
저녁 7시30분
첫방송!

Surgeon

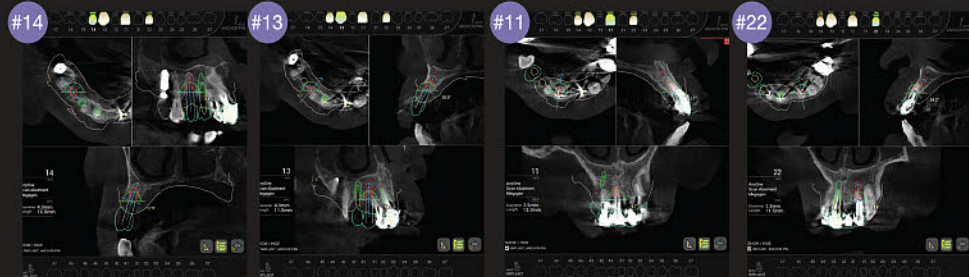
김용진 원장

· 단국대학교 치과대학 졸업 / · 단국대학교 치과병원 인턴 수료 / · 서울아산병원 구강악안면외과 레지던트 수료
· 악안면성형재건외과학회 인정의 자격 취득 / · 구강악안면외과 전문의 자격 취득 / · 현) 일산앞선치과 원장

Implant Placement & Immediate Loading with **R2GATE**



Implant Placement; #14,13,11,22
GBR if needed
Immediate Provisionalization



회당 시청자 수 **2,000** 명 돌파!!



박휘웅 원장
(서울에이스치과)

홍순재 원장
(닥터홍치과)

염문섭 원장
(서울담치과)

최범진 박사
(UNC International 기술부설연구소장)

4월의 연재!

LIVE CASE DISCUSSION

더 다양한 임상케이스들이 매주 화요일 원장님의 핸드폰을 찾아갑니다!!

특별강연

4/7

최 범 진 박사 R2ICE를 이용한 지르코니아 심미보철



4/21

염 문 섭 원장 Densah Bur & R2GATE - 더할 나위 없이 완벽한 Digital의 조화
Sinus & Full mouth, Flapless로 쉽게 해결하기



4/14

박 휘 응 원장 소수의 임플란트를 이용하여 교합고경을 거대한 하악 전악 수복 증례



4/28

홍 순 재 원장 Replacing four maxillary incisors with dental implants



언제, 어디서든 You **Tube** MegaGen 클릭 한 번으로 연재진들의 소중한 노하우를 공유하세요! www.megagen.co.kr/live/discussion

DENTAL 114

광고문의

· 담당자 : 황윤영 · TEL : 02-2024-9282 · FAX : 02-468-4653
 · E-mail : yoon02cap@naver.com
 · 계좌번호 : 우리은행 1005-887-001101 (예금주: 대한치과의사협회)

*줄광고 : 4.4×4.0cm *작은 BOX : 4.4×8.5cm *큰 BOX : 9.3×8.5cm

기타

병·의원 전문직 대출

- ★ 신용 - 병의원급 8억이상 (3.1%~)
- ★ 병원기술평가 - 신용한도 증액
- ★ 클라우딩 펀딩 자금 진행가능 (7.3%~)
- ★ 담보 - 후순위 105%까지 (6.2%~)
- ★ 개원예정자금 컨설팅

DoctorNcube 김광식 이사
010-4552-1057

치과전문 인테리어

- *실용적이며 독창적인 디자인
- *풍부한 경험과 완벽한 평면계획
- *전혀 부담없는 착한가격
- *리모델링 및 부분수리가능

디자인그룹 아신 ASIN

서울 서초구 서초동 1580-15 화성빌딩 303호
02-3487-4391/010-9084-8699

치과장비 판매

- ▶ 치과용 파노라마 CT
- Point 3D Combi 500S 1대
- ▶ 구강내 엑스선장치
- ZEUS 100S 1대
- ▶ 이동형 엑스선장치
- Point-X 1대
- ▶ 진료 의자
- 100HD용 체어 4대

* 전 장비 사용기간 3년
 경상남도 창원시
 마산회원구 봉암동 소재

정다운사람들 의료재단
010-2545-6465(이사장)
 jduhosp@naver.com

치과의사 신용 대출

재금융권 최고12억

- ▶ 개원/예정/봉직의 전문
- ▶ 무보증/무담보/추가대출
- ▶ 전문컨설턴트 전국 방문
- ▶ 안전하게 자금 조달/운영
- ▶ 2금융권 긴급 자금 운영
- ▶ 최고의 금융 노하우
- ▶ 신용등급 상향 관리

(주)KnH메디텍
02)597-6863

양도 매매 임대

치과임대

62평(분양면적) 7층건물 3층
 남양주시 진접지구 중심
 지하철 4호선 진접역
 역세권(2021년 5월 개통)
 소아치과,교정과 개원 적지
 보증금 2000/200

010-2428-2875

치과임대

세종시 나성동 BRT정류장
 인접 2층상가(계73평/실36평)
 보7천/월230
 2020-12-31까지 렌트프리
 3년 이상 계약

010-5457-1951

치과양도(급)

*종로5가 지하철역 1번출구
 최고입지, 연강홀, 기독교 방송주차장
 *치과 현장소 33년 성업중(3층 25평)
 *보증금 3000 / 월200
 시설,장비 3000, 분할 조정 가능

010-5525-3310
02-762-3310

치과·병원임대

3층50평/1층12평/지하48평
 까치산역 2.5호역세권
 국민은행사거리 앞건물
 국회대로공원화교점,시장,학교근접
 화곡동대입구연장선예정
 2층한의원성업, 권리금없음

010-7921-9993

치과인쇄전문

각종차트일절 · 차트화일 · 문진표 · 명함
 약속카드 · 봉투大小 · 쇼핑백 · 메모지
 교정의료서 · 동의서 · 각종주의사항
 처방전 · 소독지 · 스티카 · 리콜카드
 의보서식 · 개원전단 · 카다록 · 팜플렛

대성문화사

100-281 서울 중구 인현동1가 47-1
☎(02)2273-4997
FAX. (02)2268-6438
H P. 010-6263-4997
전국출장 · 상담환영

광고·문의

치의신보

대한치과의사협회지

TEL 02)2024-9200
 02)2024-9282 (DENTAL 114 전용)
 FAX 02)468-4653
 E-mail : kdapr@naver.com

광고료 수납 : 우리은행
 계좌번호 : 1005-887-001101
 예금주 : 대한치과의사협회

치의신보

1966년 12월 15일 창간

발행인 김철수 · 편집인 정영복 <http://www.dailydental.co.kr>

주 소 서울시 성동구 광나루로 257(송정동) 대한치과의사협회 3층 치의신보

광고접수 02)2024-9290 e-mail : kdapr@naver.com

치의신보	02)2024-9200	협회 사무처	02)2024-9100
편집국	02)2024-9210	총무국	9110
구인광고	02)2024-9280	재무팀	9120
주소이전	02)2024-9114	정책1국	9130
F A X	02)468-4653	정책2국	9180
e-mail	kdanews@chol.com	사업국	9140
		학술국	9150
		수련고시국	9155
		보험국	9160
		홍보국	9170

韓國專門新聞協會 會員社 등록번호:서울다07185호 대한치과의사협회 발행

대한치과의사협회 공식 협약 카드단말기회사 EasyCheck

연 20만원 절감, 아직도 교체 안하셨습니까?
 치과의사만을 위한 이지체크와 대한치과의사협회의 특별한 혜택

월 관리비 (11,000원 상당) 면제, 카드 승인 시
 인터넷 승인으로 전화비 절감 (건당 39원)을 통해 연 20만원 절감 효과

- ✓ 월 관리비 면제 및 인터넷 승인을 통한 전화비 절감
- ✓ 공식 최신형 단말기 및 사인패드 무상 제공
- ✓ Easyshop(매출관리프로그램) 서비스 무상 제공

문의전화 02-368-0814 <https://www.kicc.co.kr>



ProTaper Gold®

ProTaper®와 동일한 디자인에
최신 금속공학 기술을 더하다

ProTaper® Universal은 지금까지 효율적인 근관 성형 파일의 기준이 되어왔습니다. 동일한 디자인에서 나오는 우수한 삭제 효율성에 최신 금속공학 기술이 더해진 ProTaper Gold® 파일은 최적의 삭제 효율성과 유연성을 함께 제공합니다. 이제 ProTaper Gold®가 새로운 시대에 ProTaper®의 전통과 철학을 이어갈 것입니다.

- PTU vs 유연성 24% 증가
- PTU vs Cyclic fatigue 저항성 2.6배 증가
- PTU vs 11mm로 2mm 짧아진 Shank



덴츠플라이시로나코리아 | www.dentsplysirona.com | 02-2008-7600

THE DENTAL
SOLUTIONS
COMPANY™



SUNSTAR

JDR (Journal of Dental Research) 논문 등재

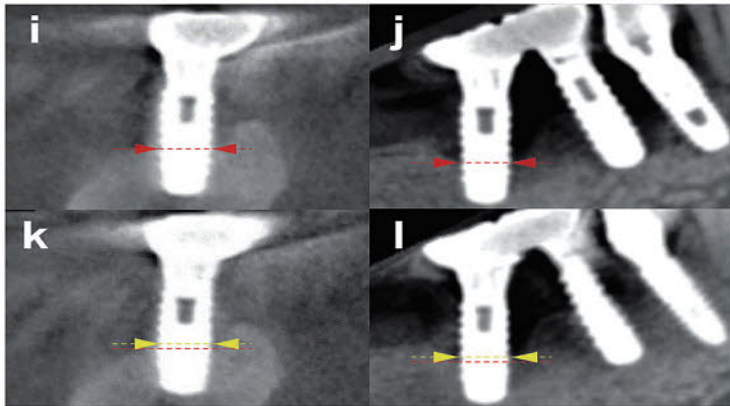


페리오클린® 치과용 연고의 임상연구
임플란트주위염(Peri-implantitis)에 국소항생제인
페리오클린®치과용연고를 적용한 수술요법:
6개월간 무작위 비교임상연구

Journal of Dental Research
 김창성교수 | 이종석교수 | 차재국교수
 1-8© International & American Associations for Dental Research 2019
 Article reuse guidelines: sagepub.com/journals-permissions
 DOI: 10.1177/0022034518818479 journals.sagepub.com/home/jdr
 Article first published online: January 9, 2019 Issue published: March 1, 2019
 Journal of Dental Research 2019, Vol. 98(3) 288-295

주요결과 1 (뼈 증가)

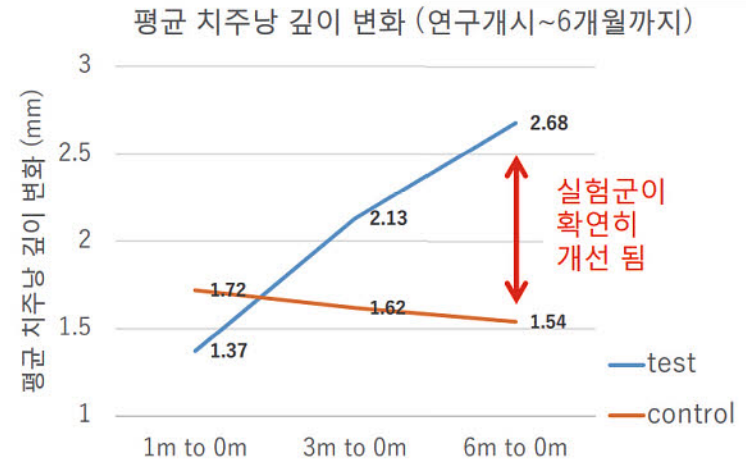
임플란트주위염 수술 + 페리오클린®치과용연고 임플란트주위염 (peri-implantitis) 환자의 뼈(bone)가 평균 0.72mm 증가



수술전 콘빔형 전산화 단층촬영장치(CBCT)이미지(i,j)와 6개월 후 콘빔형 전산화 단층촬영장치(CBCT)이미지(k,l)

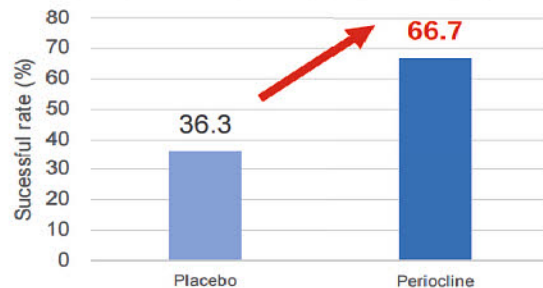
주요결과 2 (치주낭 깊이 감소)

임플란트주위염 수술 + 페리오클린®치과용연고 6개월 후 치주낭 깊이 감소의 변화는 평균 2.68mm 로 실험군이 대조군에 비해 확연히 좋아졌음을 확인



임플란트주위염 수술 성공률

(탐침 후 출혈 (BOP), 치주낭 깊이 감소, 그리고 추가적인 골 소실이 없는가에 대한 관점에서)



주요결과 3 (수술 성공률 증대)

수술 성공률을 증가시킴:
 페리오클린 사용군 (66.7%) > 위약 사용군 (36.3%)
 (오른쪽 그래프 참조)



PERIOCLINE®

페리오클린® 치과용 연고
 주 1회 주입으로 168시간 약효 지속

전문의약품
 분류번호 : 615

제품문의 **W** 바이머파마저먼
 서울특별시 강남구 영동대로 617, 11층(삼성동, 찬이빌딩)
 T. 02.469.3205 / 02.498.9780
 www.sunstargum.co.kr