



# 치의신보

대한치과의사협회 발행

dailydental.co.kr

제2804호 | 2020년 5월 28일 목요일

## 치협, 감염관리로 신설 건보수가 현실화 의결

이상훈 31대 집행부 초도이사회...민생 현안 부터 해결 '속도전'  
이상훈 협회장 클린·개혁 강조 예산 신중집행 "헛되이 쓰지 말자"

이상훈 협회장이 이끄는 제31대 치협 집행부가 한자리에 모여 임기 시작 첫 달의 주요 점검사항을 살피고, 당장 이달 20일부터 시작되는 건보공단과의 수가협상에서 치과 감염관리로 신설 등 수가 현실화를 강력 요구키로 결정했다.

치협 2020 회계연도 제1회 정기이사회가 지난 19일 치협회관 대회의실에서 열렸다. 이날 회의에는 최문철, 조성욱 감사가 참관했다.

민생 집행부가 될 수 있도록 많은 바 임무에 충실해 주길 바란다"고 덧붙였다.

이날 회의에서는 5월 수가협상이 진행되는 상황에서 '건강보험수가에 감염관리로 신설 등 현실화 요구'를 하자는 긴급의안이 상정돼 의결됐다. 이는 코로나19 사태에서 보듯 치과의료기관에서 감염관리에 철저함을 기하며 예방을 위해 적극 대비할 수 있도록 독려하기 위한 것이다.



치협 제31대 집행부 초도이사회가 지난 19일 치협회관에서 열렸다. 집행부 임원진이 화이팅을 외치고 있다.

### #클린·개혁·소통·민생·화합·비전

이상훈 협회장은 집행부 첫 이사회 인사말에서 "저희 31대 집행부는 3만여 치과의사 회원들이 70년 만에 치과계의 판을 바꿔 치과계 화합과 개혁의 시대적 소명을 완수해 달라는 막중한 사명을 안고 힘차게 출범했다. '클린·개혁·소통·민생·화합·비전'의 회무철학을 기조로 한 집행부인 만큼, 모든 임원들이 회무를 수행함에 있어 회원들이 내준 협회비가 한 푼이라도 헛되이 쓰이지 않고 오로지 치과계 발전을 위해 적재적소에 쓰일 수 있도록 예산 집행에 신중을 기해 줄 것을 강조한다"고 밝혔다.

이 협회장은 "앞으로 3년 동안 '깨끗하게, 당당하게, 치과의사답게!' 라는 집행부 슬로건처럼 초심을 잃지 않고 겸손하고 낮은 자세로 임기 마지막 날까지 최선을 다하고 치과계를 위해 헌신하는

### #보수교육 온라인 강의 확대 신중 결정

또 이사회에서는 회원 보수교육 규정을 개정해 천재지변, 감염병 확산 등 재난 상황 및 기타 부득이한 사유가 있을 경우 보수교육 점수는 이사회의 의결에 따라 조정할 수 있도록 의결했다. 이는 최근 코로나19 사태와 같이 국가적 재난상황에서 현행 연간 2점까지만 취득할 수 있는 온라인 보수교육점수 상한을 유동적으로 운영할 수 있도록 하는 조치다.

그러나 이 같은 규정 개정을 통해 보수교육 점수 변경을 위한 근거 규정은 만들고 실제 온라인 보수교육 상한 점수 상향 조정안에 대해서는 코로나19 사태 진정세에 따라 오프라인 학술대회가 진행되는 추이를 지켜보며 다음 이사회에서 재논의하기로 했다. 이사회에서는 또 ▲개원질서확립 및 의료영리화저지 특위 ▲치과계 제도개혁 특위 ▲회원민원처리위원회 ▲

국립치의학연구원설립추진 특위 ▲청년위원회 ▲보조인력문제해결 특위 ▲양성평등 특위 ▲회원민원수렴 특위 ▲개원환경개선 특위 등 9개 특위를 설치키로 의결했다. 이 중 치과계 제도개혁, 회원민원수렴 특위 등은 외부회계감사 도입, 주요 이슈에 대한 회원의견 수렴 등 개혁, 소통 공약을 집중 실현할 위원회다. 특히, 각 위원회 및 특위 위원을 개방형 공모제로 뽑는 안도의 결해 회무에 관심 있고 재능 있는 회원들의 회무 참여기회를 보장했다.

이번 회의에서는 치의신보 주1회 발행안도 통과됐다. 기존 월, 목요일자 주 2회로 발행되던 치의신보를 월요일자 주 1회 발행으로 통합하며, 온라인 시대에 발맞춰 인터넷 치의신보 강화 및 영상서비스 제공 등 콘텐츠의 양과 질을 개선하는 안이다. 더불어 치의신보 운영 규정에 외부원고 게재 규정을 신설해 법률이나 협회 정관에 위배되는 내용, 협회 정책 방향에 반하거나 지나치게 상업적인 외부원고 등을 규제토록 하는 안도

의결했다. 또 치의신보 협회장 선거제도 조사특위 구성의 건도 통과됐다.

이 밖에도 2020 회계연도 수정예산 승인의 건, 김영만 신임 치과의료정책연구원장 임명의 건, 최치원 총무이사의 사무총장 임명의 건, 김철수 직전 협회장을 명예회장으로 하는 등 역대 협회장 명예회장 및 고문 추대의 건, 고문번호사·세무사·노무사 위촉의 건, 부회장 업무분장의 건 등이 통과됐다.

더불어 치과의료정책연구원에 필요한 경우 부회장을 둘 수 있도록 하는 규정 개정안, 대한여자치과의사회 역할을 확장하는 정관개정안이 통과됐으며, SDEX 2020 후원명칭 사용의 건, 2020 쿠키뉴스 미래행복포럼 후원 및 명칭 사용 추진의 건도 통과됐다.

이 밖에도 이사회는 오는 6월 20-21일 신홍 양지연수원에서 임·직원 워크숍을 개최키로 했으며, 정기이사회를 기존대로 매월 세 번째 화요일 개최키로 했다.

<3면에 계속>

**고성능** (구)물리치료장비 보상판대 실시

# 턱관절 물리치료 시스템

턱관절 물리치료 단순, 전기, 복합자극요법, 분사신장요법



**LASER PHL-15**  
(퍼펙트 힐링 레이저 & 적외선)  
●보험 U238(가-단순자극요법)  
●보험 U2383(다-복합자극요법)



**SONO** (초음파)  
●보험 U2381 (가-단순자극요법)



**TENS** (저주파자극기)  
●보험 U2382 (나-전기자극요법)



**냉각스프레이**  
●보험 MX032(분사신장요법)  
★인증기관 없이 모든 치과 보험청구가능



**환자상담용 TMJ 모형**  
●25만원



**(주)메디칼유나이티드**

www.medicalunited.co.kr

제품구입 및 세미나 문의 02-3281-0102





# 구강스캐너 선택기준 압도적 1위



## CS 3600 Pro

**1 구강스캐너 선택의 기준! 정확도, 정밀도 부분 압도적 1위**

평가항목	정확도(Trueness)			정밀도(Precision)		
	싱글크라운(SC)	부분무치악(PP)	전체무치악(PA)	싱글크라운(SC)	부분무치악(PP)	전체무치악(PA)
<b>CS3600 Carestream</b>	★★★★★	★★★★★	★★★★★	★★★★★	★★★★★	★★★★★
Trios 3Shape	★★★★	★★★★	★★★★	★★★★	★★★★	★★★★★
Emerald Planmeca	★	★★	★★★	★	★★★	★★★
Omnicam Dentsply Sirona	★★	★★★	★★	★★	★	★★
DWIO Dentalwings	★★★	★	★	★★★	★★	★

출처 : BMC Report(2019. 6. 6 발간)

**2 원터치 모드 전환으로 최고의 스캔품질 제공**

(임플란트, 보철, 교정 모드 지원)

**3 치과별 맞춤형 교육과 사후지원**

(각 지사별 전담직원이 설치와 교육, 사후관리까지 책임집니다.)

포인트 임플란트 
 포인트닉스 
 한림 
 포인트정공 
 리얼스캔 
 포인트애니멤



제/품/문/의  
02)2224-0028



COEX 3층  
C-359



# “박영섭 전 후보는 치과계 화합에 동참하라”

이상훈 협회장 등 직무집행정지가처분 신청 철회 촉구  
선관위 결정에 불복...회무 중단 기도는 치과계 리더 자세 아냐

## 치협 대의원총회 의장단, 성명서

치협 대의원총회 의장단이 박영섭 전 협회장 후보에게 직무집행정지가처분 신청을 철회하고 치과계가 화합하는 데 동참해 줄 것을 촉구했다.

의장단이 이와 같은 내용의 성명서를 지난 21일 발표하고 치과계 내부화합을 촉구했다.

이날 의장단은 성명서를 통해 “새 집행부가 출범하자마자 제31대 협회장 선거에 출마했던 박영섭 전 후보의 협회장 ‘직무집행정지가처분’ 신청으로 치과계가 큰 혼돈에 빠졌다”며 “치협 대의원총회를 대표하는 의장단으로서 박영섭 전 후보에게 가처분 신청을 철회하고 치과계가 화합하는 데 동참해 줄 것을 촉구한다”고 밝혔다.

특히 “3만여 치과의사는 제30대 협회장 선거, 재선거 과정에서 겪은 혼란을 기억한다”며 “당시 재선거 과정은 회원의 소중한 권리보호에 대한 의미를 생각하게 하는 긍정의 의미도 있었지만 치과계 내부 협의를 통한 문제해결 기회를 재판으로 끌고 가 많은 시간과 재정낭비, 회원 간 반목이라는 후유증도 낳았다. 이러한 과정의 문제점에 대해 이번 제31대 협회장 선거에 출마한 모든 후보가 공감하고 다시 반복하지 않겠다고 천명했던 것을 기억한다”고 강조했다.

또한 “박영섭 전 후보 측이 선거과정과 선거결과에서 느낀 문제의식은 충분한 논의 끝에 치협 선관위에서 기각 결정을 내린 바 있다”며 “그런데 선관위의 권위와 결정에 불복하고 치과계



우중윤 치협 대의원 총회 의장(우측)과 윤두중 부의장이 대의원 총회를 진행하고 있다.

내부에서 정리된 문제를 외부 법적소송으로 끌고나가 회무중단을 기도하는 것은 책임 있는 치과계 리더의 자세가 결코 아니다. 어려운 치과계를 조금이라도 생각한다면 법적 소송을 즉각 중단해 줄 것을 다시 한 번 요청한다”고 언급했다.

## #“집행부, 화합위해 더욱 용기내주길”

신임 집행부에 당부의 말도 전했다. 의장단은 “치협은 더 이상 비생산적인

내부갈등과 소송으로 시간을 낭비해서는 안 된다”며 “풍전등화 같았던 개원 환경이 코로나19 사태로 헤어내기 힘든 어려움 속에 빠져있는 만큼 이를 해결하는데 모든 동력을 집중해야 한다”고 말했다. 또 “신임 집행부가 지난 5월 4일 취임식을 시작으로 3년간의 공식 임기를 시작했다”며 “이상훈 협회장을 선택한 회원들의 바람은 치협의 개혁과 권위를 내려놓고 회원의 목소리를 귀담아 듣는 낮은 자세에 있지 않았을까 생각한다”고 밝혔다. 이어 “이상훈 신임 집행부도 치과계 통합에 보다 노력하고 선거 과정에 나타난 문제점이 반복되지 않도록 제도적 정비에 힘써야 할 것”이라며 “모든 회원이 바라는 것은 치협이 하나로 역량을 집중해 회무를 추진해 나가는 모습이라는 것을 기억하고, 치과계를 위해 화합하는 데 한 발짝 더 용기를 내주길 당부한다”고 강조했다.

유시은 기자 sion@dailydental.co.kr

## <1면에 이어 계속>

보고사항으로는 협회장 공약사항 및 각 위원회별 총회수임사항, 김종수 위원장이 연임하는 제14기 치협 의료광고심의위원회 구성안, 마경화 상근보험부회장을 필두로 권태훈·김성훈·강호덕 등 4인으로 구성된 수가협상단 구성안 등이 다뤄졌다.

이상훈 협회장은 이날 최근 코로나19 사태에 대한 대 회원 메시지와 치협이 후원하는 SIDEX 2020 성공 개최에 대한 기원도 잊지 않았다.

이상훈 협회장은 “코로나19로 힘든 나날을 보내고 계실 회원 여러분들께 격려와 위로의 말씀을 드리며, 지난 5월 13일 발족된 코로나19 비상대책본



이상훈 협회장이 인사말을 하고 있다.

부의 본부장으로서 직접 진두지휘해 회원들의 아픔을 늘 함께하며 곁에서 힘이 되는 집행부가 되기 위해 다양한 대책을 마련해 적극 대응해 나갈 것”이라고 밝혔다.

또 이 협회장은 “서울시치과의사회가 주최하는 SIDEX 2020이 며칠 앞으로 다

가 왔다. 성공적인 개최와 코로나19 감염으로부터의 안전을 위해 최선을 다하는 서울시치과의사회의 열의와 노력을 지지한다”며 “코로나19로 인한 감염사례가 발생하지 않도록 주최 측에서는 각별히 방역에 만전을 기해 주길 당부한다. 이태원 클럽 발 감염으로 인한 신규 확진자 추이를 주의 깊게 지켜보고 혹여 긴급 상황이 발생돼 특단의 조치가 필요할 경우 큰 사회적 파장으로 비화될 수도 있는 만큼 협회와 긴밀히 협의해 주길 바란다”고 말했다.

한편, 이날 정기이사회를 참관한 최문철 감사는 “31대 집행부가 출범해 일을 하는 모습을 보니 든든하고, 적극적인 열정에 감사하단 말씀을 드린다”며 “현

재 치과계에서는 고소·고발 문제가 심각하다. 이를 근본적으로 해결하라는 것이 회원 여론이다. 이 같은 고소·고발의 근본원인은 업무추진비 사용의 적정성 여부, 선거규정 미비 등이다. 이와 관련한 문제를 정확히 짚어내며, 시스템에 의해 집행부가 움직이게 하겠다. 31대 집행부가 끝났을 때 어떤 고소·고발도 치과계에서 사라지는 변곡점이 되길 바란다”고 말했다.

조성욱 감사는 “3년간 이사들이 협회장의 철학을 주지하고 회무를 집행하면 좋은 결과가 도출될 것이다. 무엇보다 집행부 모든 임원진이 3년간 건강을 챙기며 일하길 당부한다”고 밝혔다.

전수환 기자 parisien@dailydental.co.kr

# 잡 보인다! 모인다!

## 메디컬센터 임대

최고의  
교통환경

지하철 갈산역 바로 앞에 위치하여 접근성이 좋습니다.

확실한  
배후세대

부평국가산업단지의 근로자, 부평구, 계양구 거주자들을 모두 흡수할 수 있습니다.

미래의  
프리미엄

반경 600M 이내 대형건물 4개소 공사 진행, 완공시 배후세대의 급증을 기대할 수 있습니다.

완벽한  
주차환경

내원고객의 주차 문제를 완벽하게 해결하였습니다.

# 개원을 위한 최선의 입지조건

7월 이전 계약시  
아주 특별한  
혜택을 드립니다

즉시  
입주

문의 : 032-650-5700

※ 본 광고물의 이미지는 소비자의 이해를 돕기위한 것으로 실제와 다를 수 있으니 실물로 확인하시기 바랍니다.



(주)케어덴트코리아  
Caredent Korea Co.,Ltd

**Carestream**  
DENTAL

# WEBINAR LIVE ●

케어덴트코리아에서 어디서든 간편하게 참석 가능한  
2020 온라인 웹 세미나를 오픈합니다!

## Online Programs

5월 26일(화) 오후 7시 ~ 8시 (LIVE)

### CS 3600 NEW S/W 특징 및 스캔 노하우

CS 3600의 새로운 소프트웨어를 소개하고, 스캔 노하우를 공유합니다.

Go to Webinar



지금 QR코드 스캔하고  
사전등록 하세요!

**류경도 과장**

· 케어스트림 덴탈 코리아  
스파셜리스트 / 제품 전문가



5월 29일(금) 오후 7시 ~ 8시 (LIVE)

### 스트레스 없는 임플란트 보철을 위한 Digital workflow

구강스캔 인상, 디지털 디자인, 3D 프린팅, 지르코니아 밀링 등 Digital workflow에 대한  
노하우를 공유하고자 합니다.

Go to Webinar



지금 QR코드 스캔하고  
사전등록 하세요!

**장호열 원장**

· 장호열치과 원장  
· 부산대학교 치과대학 졸업  
· 구강악안면외과 전문의 역임  
· 건양대학병원 교수 역임



5월 30일(토) 오후 5시 ~ 6시 (LIVE)

### 1시간 만에 배우는 디지털 교정 마스터 속성

스캔부터 셋업까지 실시간으로 확인하며 디지털 교정 마스터 과정을 보여드립니다.

Go to Webinar



지금 QR코드 스캔하고  
사전등록 하세요!

**성장원 원장**

· 대구 범어성치과 원장  
· 서울대학교 치과대학 졸업  
· 경북대학교 대학원 졸업



## JOIN US FOR A WEBINAR.

- ※ 스마트폰과 컴퓨터로 자유롭게 어디서든 수강 가능합니다.
- ※ 성명 / 이메일 / 휴대전화번호 / 치과명을 입력하시면 무료로 수강 가능합니다.
- ※ 사전등록이 완료되면 참석 안내 메일을 등록된 이메일로 발송해 드립니다.
- ※ 카카오톡에서 '케어덴트코리아'를 검색하세요. 사전등록 가능합니다.

iPhone
 iPad
 Android

**Caredent**

for Digital Dentistry  
(주)케어덴트코리아

서울특별시 금천구 벚꽃로234, 11층  
문의 : 070-7780-5985





# 반회 회원들과도 소통 “절박한 민심 회무 적극 반영”

### 이상훈 협회장 강북구 송중반회 방문 따뜻한 한 끼 식사 보조인력 구인난, 건보수가, 코로나19 등 현장 고충 청취

“저를 선택해 주신 회원들의 기대감을 잘 알고 있습니다. 여러분의 의견을 새겨들고 회무에 적극 반영하도록 하겠습니다.”

이상훈 협회장이 개원가의 목소리를 직접 듣는 민생 소통 행보를 이어갔다.

이상훈 협회장은 지난 20일 점심시간을 활용해 서울 강북구 송중반회를 방문, 참석한 치과의사들과 따뜻한 밥 한 끼를 나누며, 일선 치과의사 회원들이 실제 겪고 있는 고충과 건의사항들을 경청했다.

강북구 송중반회는 본지 창간 50주년 특집 ‘식사합시다’ 캠페인의 모티브를 제공했던 모임으로, 평소 반회 모임을 매주 수요일 정기적으로 여는 등 회원들 간의 격의 없는 소통으로 정평이 나 있다.

이날 모임에서는 코로나19 피해를 시작으로 보조인력 구인난, 보험수가 문제 등 개원가의 최대 관심사 뿐 아니라 환자 유인 및 과대광고, 1인 1개소법 위반 등에 관한 다양한 민의가 차례로 화제에 올랐다.

반장인 백운봉 원장과 이상현 원장 등 참석자들은 “협회장이 반회를 직접 방문한 것은 전례가 없는, 매우 드문 일”이라고 반색하며 “일선 치과의사 회원들의 의견에 항상 귀를 기울여 달라”고 당부했다.

이상훈 협회장은 이날 회원들과의 대화 중 가장 큰 비중을 차지한 보조인력 구인난과 관련 향후 추진할 정책 방향들을 상세히 설명한 다음 “신발 끈을 고쳐 매고 채비를 갖추는 중”이라며 “선거니까 얘기했고, 선거 후에 적당히 하다가



이상훈 협회장이 지난 20일 서울 강북구 송중반회를 방문해 참석한 치과의사들과 식사를 함께 하며, 일선 치과의사 회원들이 실제 겪고 있는 고충과 건의사항들을 경청했다.

끝내지는 생각은 전혀 없다. 회원들이 저를 선택했을 때의 간절한 마음을 누구보다 잘 알고 있기 때문에 실제로 열심히 노력하고 있다”고 강조했다.

아울러 회원들의 뜻을 올바르게 반영하기 위한 조치들에 대해서도 소개했다.

이 협회장은 “19일 열린 제31대 집행부 초도대사회에서 상임위 및 특위 위원을 대상으로 개방형 공모제를 하기로 의결, 회원 직접 민주주의 차원에서 참여

의 물꼬를 텃다”며 “또 기존 어른수렴위원회를 회원민의를수렴위원회로 명칭을 바꿔 회원들에게 큰 영향을 미치는 주요 사항에 대해서는 이사회나 총회에서 결정하기 전에 여론조사를 통해 대략의 정책 방향을 정하는 한편 신문고 게시판을 운영하는 등 회원들이 직접 소통하고 참여할 수 있는 부분들을 계속 고민해 나가겠다”고 약속했다.

윤선영 기자 young@dailydental.co.kr

## 치협 상임·특별위원회 위원 공모

### 회원 의무 준수 회원 지원 가능...6월 3일 마감 활동이력·응모사유 신중히 검토 후 선정

치협이 다양한 분야에서 활동한 회원들이 자발적으로 회무에 참여할 수 있도록 독려하고자 상임위원회 및 특별위원회 위원 개방형 공모제를 실시한다.

치협이 수임사항 및 협회장 공약사항 등 원활한 회무 진행을 위한 상임위원회와 특별위원회를 투명하고 공정하게 운영하는데 이어 회원의 적극적인 참여를 유도, 치과계 역량을 강화하고자 본 공모제를 실시했다.

이번 공모제를 통해 총무·치무·법

제위원회 등 16개 상임위원회와 ▲개원 질서확립 및 의료영리화저지 ▲치과계 제도개혁 ▲국립치의학연구원 설립추진 특별위원회 등 9개 특위에 지원 가능하다.

지원 방법은 2020년 5월 25일부터 6월 3일까지 치협 홈페이지 공지사항에 게재된 지원서 첨부 양식을 작성한 뒤 치협 총무국 이메일(secretary@kda.or.kr)로 송부하면 된다. 제출서류에는 ▲희망 응모 위원회 ▲치과의사 면허취



치협이 수임사항 및 협회장 공약 사항 등 원활한 회무 진행을 위하고자 상임위원회 및 특별위원회 위원 개방형 공모제를 실시한다.

득 후 활동 이력 ▲응모사유 등을 기재하면 된다.

선정방법으로는 치협 소속으로 회원의 의무를 다한 이력 및 응모사유를 검토한 뒤 결정하며, 위원장 추천과 각 지부 및 단체 추천 위원은 별도로 선정될 예정이다.

치협 관계자는 “이번 공모제를 통해 재능 있는 회원들이 협회 회무에 적극적으로 참여할 수 있길 바란다”며 “회원 간 소통을 강화하고, 원활한 협회 회무 진행을 위하고자 많은 노력을 기울일 것”이라고 밝혔다.

한편 치협 상임위원회 및 특별위원회 위원 개방형 공모제 관련 자세한 문의사항은 총무국 (02-2024-9110)을 통해 확인 가능하다.

정현중 기자 hjreport@dailydental.co.kr

## "Made in Germany" 이제 퀄리티있는 시멘트로 바꾸세요!

독일제 명품 GI 시멘트 uniGlass 시리즈로 가성비와 가심비를 함께 누리세요~

- uniGlass Fil LC 광중합형 Resin-modified GI filling Cement
- uniGlass CEM 술후 민감성 완화에 도움되는 Conventional GI luting Cement
- uniglass Plus Cem 일반 보철에 다용도 사용가능한 듀얼큐어 타입, Resin-modified GI luting Cement

- ✓ 우수한 marginal fit과 seal 효과
- ✓ 방사선 불 투과성
- ✓ 생물학적 적합성
- ✓ 탁월한 상아질 본딩력
- ✓ 지속적 불소 방출
- ✓ 보험코드 : L7250040(uniGlass Fil)

< 자재품 > St-Bite, Fast Setting and Extra Hard 교합인기재 / F-Checker, 실리온 피트체커

한정수량 판매  
**70개**

G.I 제품 중 어떠한 제품을 구매하시더라도 선택 1 or 선택 2 중 한 개를 무료로 드립니다.  
선택 1. U.P. FIBER SPLINT 60,000원 상당 제품 1개  
선택 2. LC GIC Coat (바니쉬) / LC Class Prime / Ionomer conditioner 각 33,000원 상당 제품 중 1개



보험청구되는 G.I. 시멘트  
uniGlass Fil (L7250040)





SDI YOUR SMILE. OUR VISION.

www.rivastar.com



# RIVA STAR

## SILVER DIAMINE FLUORIDE

지각과민치료제 : 2년, 그 이상의 지각과민 완화효과



No Staining!  
SDI 특허

SDF + KI

국내 최초 식약처 허가를 받은  
SDF로 구성된 지각과민치료제

미국, 호주 등 여러 나라에서  
뜨거운 이슈 속에 판매

.Capsule Type.





# 개원가 대비 '정부 긴급재난지원금' 환자들에 홍보 필수

## 지자체 재난소득 · 정부 긴급재난지원금 구분 안내해야

### 18일 오프라인 신청 시작, 환자 사용 증가 예상

정부가 지원하는 긴급재난지원금과 지자체의 재난소득이 지급되기 시작하면서 코로나19로 침체한 치과 개원가에 단비가 될지 기대감이 커지고 있다. 특히 지난 18일부터 각 카드사를 통한 오프라인 신청이 시작돼, 지금까지 온라인 신청에 어려움을 겪었던 고령 환자 등의 사용이 증가할 것으로 예상된다.

이에 재난지원금 및 재난소득과 관련한 치과 개원가의 목소리와 더불어 긴급재난지원금, 재난소득 등 사용 시 치과 병·의원이 가질 궁금증과 주의 사항을 살펴봤다.

현재 개원가에서는 코로나19로 치과 방문을 꺼렸던 환자들이 재난지원금 및 재난소득 사용을 위해 방문하는 사례가 늘어, 이른바 '재난지원금 마케팅'을 펼쳐 환자를 적극 유치하고 있다. 특히 세부내용을 숙지하지 못해, 치과에서는 긴급재난지원금을 사용하지 못한다고 오인하는 환자도 있어, 치과에서는 적극적으로 환자 유치 및 안내에 나서야 할 것으로 보인다.

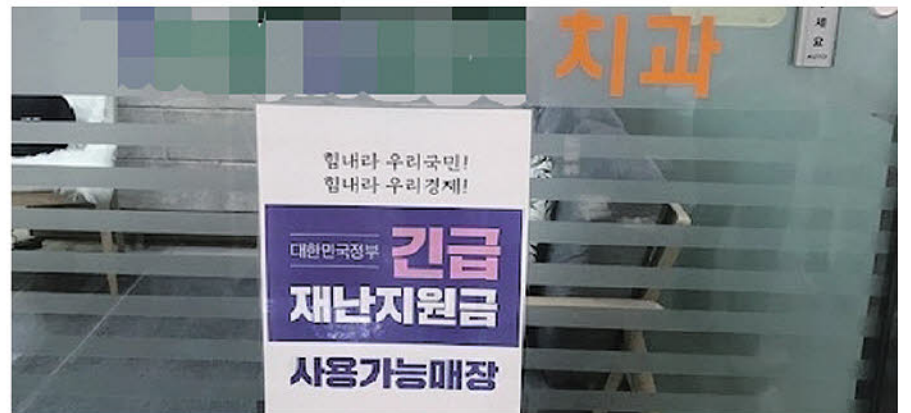
이러한 현상은 치과 치료의 경우 긴급하지 않다고 여기는 대중의 인식이 강해, 비용 부담으로 치료를 미뤘다가 지

원금을 받고서야 비로소 치료받는 환자가 많기 때문에 분석된다. 또 대형마트나 백화점은 재난지원금·소득 사용이 어렵기에 그 주변에 위치한 치과보다는, 시장이나 다수의 소규모 상가들이 밀집한 상권에 위치한 치과의 경우 특히 환자 유입 효과가 클 것으로 전망된다.

서울 강서구 소재 A치과의원 원장은 "특히 고령 환자의 경우 건강보험료만으로 진료비를 충당하기에는 비용 부담이 많기에 긴급재난지원금 사용이 많은 것 같다"고 말했다.

서울 은평구 소재 B치과의원 원장은 "구환들 중 재난지원금 사용을 위해 시장에 들렀다가 미뤄졌던 치과 치료를 받으러 방문하는 경우가 많다"고 밝혔다.

다만 의료기관의 매출에 따라 재난지원금 사용에 제한이 따르는 경우가 있어 혼선을 초래하고 있다. 정부의 재난지원금은 의료기관 매출에 따른 사용에 제한을 두지 않고 있으나, 일부 지자체의 재난소득은 매출에 따라 사용을 제한하고 있다. 가령 경기도는 시·군 소재 신용카드 가맹점이면서 연 매출 10억 원 이하인 경우만 사용할 수 있다. 한편, 재난지원금과 재난소득 모두 환자 거주지 외



정부 긴급재난지원금이 지난 18일 현장 신청에 돌입하며 사용 환자가 더욱 증가할 것으로 예상, 많은 치과가 적극적으로 안내에 나서고 있다.

의 지역에서는 사용이 제한되기에, 특히 중소도시의 환자들을 유치하는 대도시의 병원에 아쉬움을 던져주고 있다.

부산 소재 C치과의원 원장은 "우리 병원 같은 경우는 환자의 상당수가 김해, 양산 등 경남 내 가까운 타지역에서 온다. 그러나 지역 제한이 환자 유치에 걸림돌로 작용하지는 않을까 한다"고 우려를 표했다. 아래는 이번 정부 긴급재난지원금 사용 시 궁금증을 정리한 Q&A다.

**Q. 정부 긴급재난지원금 사용에 별도 신청이 필요한가?**

**A. 필요 없다.** 정부 긴급재난지원금은 개별 신청 없이 치과에서 사용할 수 있다. 단, 환자가 사용하는 카드사와 제휴돼 있지 않을 경우엔 사용이 불가능할 수도 있기에 치과는 카드사별 제휴 여부를 확인해두는 편이 좋다. 정부 긴급재난지원금 사용 카드사는 ▲KB국민카드 ▲NH농협카드 ▲롯데카드 ▲비씨카드 ▲삼성카드 ▲신한카드 ▲우리카드 ▲하나카드 ▲현대카드다.

**Q. 재난지원금도 우선순위가 있다?**

**A. 재난지원금은 카드사마다 소폭 차이가 있지만, 통상적으로 사용 기한이 빠른 순서대로 자동 차감되도록 우선순**

위가 정해져 있다. 일례로 경기도의 경우, 지자체 재난소득은 7월 31일까지고 정부 재난지원금은 8월 31일까지로, 환자가 동일 카드로 진료비를 납부하면 지자체 재난소득이 먼저 소진된 후 정부 긴급재난지원금이 사용되는 식이다.

**Q. 지자체 재난소득과 정부 긴급재난지원금 동시사용 가능한가?**

**A. 불가능하다.** 환자가 동일 카드로 복수의 재난지원금을 지급받았더라도, 두 가지 재난지원금을 동시에 사용할 수는 없다. 예를 들어 지자체 재난소득 10만 원, 정부 긴급재난지원금 40만 원을 수령한 환자가 50만 원의 진료비를 수납하려는 경우, 이를 일시에 납부하게 되면 지자체 재난소득 10만 원이 결제된 후 남은 40만 원은 환자 본인 소지금에서 차감돼 차후 복잡한 환불 절차를 밟게 될 소지가 생긴다. 이러한 문제를 회피하려면 치과는 환자에 재난지원금별 잔액 확인을 요청한 뒤, 이에 맞춰 진료비를 분납할 수 있도록 안내해야 한다.

이외 문의 사항은 각 지자체에 설치된 정부 긴급재난지원금 콜센터를 이용하면 된다.

천민제 기자 mjreport@dailydental.co.kr  
최상관 기자 skchoi@dailydental.co.kr



## 구순구개열 행정소송 1심 원고 패소

### 서울행정법원 4월 24일 1심 선고

### 제한철폐 소송인단 11일 항소장 제출

구순구개열 환자 시술자 제한 관련 행정소송의 1심에서 원고 패소 판결이 나왔다. 이번 소송을 제기한 '구순구개열 환자 진료권 제한 철폐 소송인단' (이하 소송인단)은 항소에 나섰다.

서울행정법원은 지난 2019년 3월 21일 고시된 구순구개열 환자의 시술기관 시술자 제한 요양 급여와 관련해 제기된 '요양급여 대상 제외 처분취소의 소'에 대한 1심 판결에서 "원고들의 청구를 기각하고, 소송비용을 원고들이 부담하

라"고 판시했다.

(사)한국치과교정연구회와 대한소아치과학회 관계자로 구성된 5인의 소송인단은 이에 대해 지난 11일 법원에 항소장을 제출했다고 밝혔다.

이들은 구순구개열 교정치료와 관련된 보건복지부 고시에 대한 헌법소원 및 행정소송을 같은 해 6월 14일 제기한 바 있다(관련기사10면).

소송인단 측은 이번 판결과 관련 "앞으로 치과계에 진료권 제한을 할 수 있는



소송인단이 지난해 6월 20일 열린 기자회견에서 행정소송 제기를 공식 발표하고 있다.

선례로 남게 됐다. 1심 재판부의 첫 번째 질문이 '이런 선례가 있느냐'였다"며 "치과계의 화합을 해칠 수 있는 많은 일들이 일어날 수 있다"고 우려했다.

특히 이들은 "전임 집행부를 제외한 모든 협회장 임후보자들이 적극적 해결

의지를 보였으며, 치협 감사에서도 지적된 중요한 치과계 최초의 진료권 제한에"라며 "새로운 집행부의 적극적인 참여로 진료권 제한 문제를 해결해 주시기를 부탁드립니다"고 호소했다.

윤선영 기자 young@dailydental.co.kr



서울특별시치과의사회 창립 제95주년 기념  
2020년 국제종합학술대회 및 제17회 서울국제치과기자재전시회

# SIDEX 2020

## 국제종합학술대회

See more, Know more, Do more

2020. 6. 5.~7. COEX

**학술대회** - 2020년 6월 6일(토) ~ 7일(일) / 2일간  
COEX 오디토리움, 컨퍼런스룸(남) 3·4층, 컨퍼런스룸 E

**전시회** - 2020년 6월 5일(금) ~ 7일(일) / 3일간  
COEX Hall A, Hall C, Hall D

### 사전등록기한 연장! 5월 29일(금)

#### 사전등록방법

- 서울특별시치과의사회 회원 ▶ 소속 구 치과의사회에 신청
- 타 시도지부 치과의사, 군의관, 공중보건의, 전공의, 치과기사, 치과위생사, 간호조무사, 치재상공인 등
  - ▶ 홈페이지 등록 - SIDEX 홈페이지([www.sidex.or.kr](http://www.sidex.or.kr)) 사전등록 홈페이지 등록하기에서 신청이 가능합니다. (신용카드 결제가능)
  - ▶ 팩스 등록 - 등록신청서를 팩스 02)498-9148로 보내주시기 바랍니다.
- 하나은행 146-890030-00304 대한치과의사협회서울지부 (등록금은 반드시 신청인 본인 성명으로 송금하셔야 합니다.)

#### 등록비안내

	치과의사	군의관, 공중보건의 전공의	치과기사, 치과위생사 간호조무사, 치재상공인	미가입 치과의사
사전등록	70,000원	60,000원	50,000원	등록불가
현장등록	100,000원	90,000원	80,000원	200,000원

(미가입 치과의사는 사전등록이 불가하며, 현장등록만 가능)

#### SIDEX 2020 주요 사항

- 중식(도시락) 대신 상품권 증정**  
코로나바이러스(COVID-19) 방역지침 준수를 위해 COEX 일대에서 사용 가능한 2만원 상품권으로 대체 학술대회 현장 참가자에 한해 토, 일 각각 오후 4시까지 제공
- 등록혜택**  
학술대회 기념품 가방 증정 (사전등록자에 한함) / 다양하고 풍성한 경품 제공
- 주차권 판매**  
48,000원의 일일주차권을 1만원에 할인 판매  
학술대회 등록자 대상 토, 일 각각 구매 가능 / 상품권으로 구매 가능
- 보수교육 점수 4점**  
국제종합학술대회에 등록, 참석하여 소정의 교육을 이수한 치과의사는 보수교육점수 4점(필수과목 2점 포함) 인정. '필수과목' 2점을 인정받기 위해서는 6월 6일(토) 10~12시 오디토리움에서 진행되는 윤리교육을 수강해야 함.



# 안전한 SIDEX

## 철저한 방역시스템 가동

### Safety First!

SIDEX 2020 참석자에게는 행사장 출입 시 열화상카메라로 1차 체온 체크를 하고, 이상이 있을 시 접촉식 체온계로 다시 한번 확인 후, 이상자 발생 시 바로 격리 조치 및 관계기관 이송 (행사장 입구 통과형 소독샤워기 추가 설치)



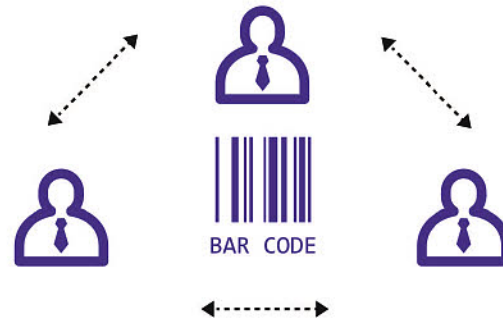
학술대회 참석자에게 KF94 마스크(2매), 페이스 쉴드, 손소독제, 라텍스글러브(치과의사) 등 방역용품 제공



KF94 마스크 미착용자 출입금지 (덴탈마스크, 면마스크 불가)



입구와 출구에서 동선관리를 위한 태그기 설치



학술강연장의 경우 충분한 거리를 두고 앉을 수 있도록 강연장 정원제 도입



COEX는 15분마다 환기시스템 가동, 2시간 간격 공기질 측정, 1일 2회 이상 특별방역소독 등의 조치를 취하고 있음.





# 모바일 치과 예약 서비스 등장 화제

### 아우름블록체인, 치과 예약 플랫폼 앱 치협 회원에 3개월간 무료 이용 혜택 제공

코로나19로 인한 비대면 문화가 사회 전반에 자리 잡아가는 가운데 모바일로 치과 진료를 예약할 수 있는 서비스가 등장해 화제다.

치협 정보화사업 구축 및 정보보안 컨설팅 업무 제휴사인 아우름블록체인(대표 정소영)이 최근 모바일 치과 예약 플랫폼인 '위즈덴티'를 개발했다. 위즈덴티는 ▲치과 검색 및 예약 ▲구강 관리 정보 ▲환자 정보 관리 등을 PC와 모바일에서 이용할 수 있는 서비스다.

환자가 위즈덴티를 통해 진료를 예약하면, 병원은 진료시간을 고려해 예약을 확정하고 환자에게 진료시간을 문자와 카카오톡으로 알려준다. 기존 예약 서비스가 사용자 우선으로 이뤄졌던 것과 달리 치과병·의원 입장에서 예약이 확정



치협 정보화사업 제휴사인 아우름블록체인이 모바일 치과 예약 플랫폼 '위즈덴티'를 출시했다.

되는 서비스인 것이다.

이를 통해 진료 중 걸려오는 예약문의 전화로 진료가 일시 중단되는 불편함이 상당수 해소될 것으로 보인다. 또 예약 정보, 환자 정보 관리 등 여러 통계 자료를 활용할 수 있어 병원 경영에도 도움이 될 것으로 전망된다.

특히 치협 회원에게는 여러 혜택을 제

공하고 있어 눈길을 끈다. 무료 회원 가입은 물론 6월 1일부터 3개월간 서비스를 무료로 이용할 수 있도록 할 예정이다.

또 보안 솔루션인 '위즈가드'를 저렴한 이용요금으로 이용할 수 있다. 위즈가드는 최근 증가하는 해킹 등 사이버 범죄를 탐지하고 실시간으로 대응하는 솔루션이다. 고가의 기존 보안시스템을 대신할 수 있어 개원가에 큰 힘이 될 것으로 보인다.

아울러 IT 관리 서비스도 제공한다. 위즈덴티 홈페이지를 통해 병원 내 IT 문제점을 작성해 요청하면 24시간 내 온라인 자문 서비스를 받을 수 있다.

정소영 대표는 "향후 스마트 예약시스템을 기반으로 비식별 데이터 표준화, 의료정보 암호화 등 ICT와 블록체인 기술을 접목한 AI 기반의 의료정보 시스템을 개발할 예정"이라고 밝혔다.

최상관 기자 skchoi@daillydental.co.kr

## “구순구개열 시술 제한 합리적 대안 고민하겠다”

이상훈 협회장과 최종석 명예회장(한국치과교정연구회)이 구순구개열 시술 제한 행정소송과 관련해 지난 21일 협회 회장실에서 환담을 가졌다.

이날 최 명예회장은 최근 1심에서 패소한 구순구개열 환자 시술제한 철폐 소송과 관련해 “이대로 판결이 굳어진다면 치과계 진료권 제한이라는 첫 사례가 될 것”이라고 주장하며 “고등법원에 항소는 했지만 협회 차원에서도 전체 회원을 위한 움직임에 나서달라”고 요청했다.

이에 이 협회장은 “소송과 관련해 말씀하신 부분을 잘 이해했다”며 “특히 지금까지 시술해오던 분들이 있는 만큼 그분들에게 피해가 가지 않게 합리적인 방안을 고민하겠다”고 답했다.

유시은 기자

sion@dialy dental.co.kr

## 산업현장과 소통 “비전회무 공약 이행 최선”

### 이상훈 협회장 (주)아이오바이오 본사 방문 치과계 신의료기술 인식차 등 고충 귀 기울여

이상훈 협회장이 직접 치과계 산업현장을 방문한데 이어 미래 업계 방향성에 대해 논의했다.

이상훈 협회장이 지난 5월 21일 오후 (주)아이오바이오(대표이사 윤홍철) 본사를 방문, 치과계 업체 기술력을 체험한데 이어 고충과 건의사항들을 경청하는 시간을 가졌다.

(주)아이오바이오는 기존 치과치료 관점에서 벗어나 예방·관리에 초점을 맞춘 신의료기술 개발업체로, 큐레이캡을 비롯 다양한 구강진단검사 의료장비 세

트를 개발했다.

윤홍철 대표는 “현재 의료정보의 소유 권력이 점차 전문가 집단에서 일반인으로 넘어가고 있다”며 “미국과 유럽에서도 현재 미래 의료산업을 고려해 구강스캐너에 투자하고 있으며, 이러한 동향은 비대면 원격진료와도 연결돼 있다”고 말했다. 윤 대표는 이어 “그러나 아직까지 신의료기술에 대해 모르는 이들이 많아 안타까운 것이 요즘 현실”이라며 어려움을 토로했다.

실제로 보건복지부는 의료계 산업 변



이상훈 협회장이 지난 5월 21일 오후 (주)아이오바이오 본사를 방문, 치과계 업체 기술력을 체험한데 이어 고충과 건의사항들을 경청하는 시간을 가졌다.

동을 고려해 최근 아이오바이오와 2020년 제1차 보건의료R&D 신규지원 계약을 체결, 4년간 약 29억 원을 투입할 예정이다. 그러나 아이오바이오 측은 아직까지 신의료기술에 대한 인식이 충분치 않다고 판단, 치협에서 앞으로 미래지향

적인 정책과 비전을 제시했으면 한다는 입장을 밝혔다.

이에 이상훈 협회장은 현재 의료기기 시장에서도 임플란트가 국내 생산량 규모와 더불어 수출액 또한 굉장히 높은 순위를 차지한다는 점을 강조했다며, 아울러 비전 회무를 펼치겠다는 공약을 이행하고자 좋은 의견들을 최대한 많이 수용하겠다고 전했다.

이상훈 협회장은 “신의료기술은 치과계 전체 파이프와 연관이 있는 사안인 만큼, 도움이 필요할 시 협회차원에서 많은 노력을 기울이겠다”며 “뛰어난 인재들이 치과 산업쪽으로도 많은 관심을 기울일 수 있도록 여러 방안을 고심할 것”이라고 강조했다.

정현중 기자 hjreport@daillydental.co.kr

# 구인구직 레전드의 귀환

## 치의신보 구인구직란 서비스 시작

치협 제69차 정기대의원총회에서 '치의신보' 덴탈 114에 구인·구직란 부활의 건이 통과됨에 따라 개원가에서 신뢰할 수 있는 보조인력 구인·구직 정보가 본지를 통해 전국 치과에 제공 됩니다.

내 치과에 적합한 직원 어디 있을까?  
치의신보가 길잡이 역할을 하겠습니다.

원장님들의 최대 고민거리인 치과보조인력 구인 치의신보에게 맡겨 주세요



## 치의신보 구인구직란 서비스 장점

- 치과의사 열독률 73% 치의신보에 보조인력 구인정보 일주일 노출
- 대한치과의사협회 운영 '굿잡'과 함께 게재 시너지 효과 기대
- 대한치과위생사 협회 구인구직란과 연동 게재
- 치과위생사로부터 각광 받는 거대 구인 구직 카페와 연계 광고효과 극대화



## 회원 곁에 31대 집행부 **who is?** | **what doing?**

### “치의학연구원 설립 반드시 실현”

설립 추진 위해 국회·정부 등 유관단체와 긴밀히 협조  
장애인 치과주치의제 정착...6월 중 온라인 교육 구축

**인터뷰** 이영만 기획이사

“치협의 숙원사업인 한국치과의료융합산업연구원(이하 치의학연구원) 설립을 이어받아 이번 집행부에서 꼭 실현하도록 하겠습니다.”

제31대 치협 기획이사에 선임된 이영만 이사가 기획위 중점 사업인 치의학연구원 설립에 전력을 다하겠다는 각오를



밝혔다.

이어 장애인 치과주치의 제도 정착, 치과 분야 정부 R&D 투자 확대 추진 등도 전력을 다하겠다고 덧붙였다.

먼저 이 이사는 치의학연구원이 코로나19로 이번 국회에서 통과되지 못한 것에 대해 아쉬움을 표하며, 이번 집행부에서는 국회 통과를 꼭 이뤄내겠다고 강조했다. 또 관련 법안 통과를 위해 관계자들과 긴밀히 협력하겠다는 뜻을 밝혔다.

이 이사는 “국회에 치의학연구원 관련 법안이 6개나 발의돼 있다. 그러나 코로

나19로 인해 후순위로 밀려 논의가 이뤄지지 못해 아쉽다”며 “국회 보건복지위원회는 물론 과학기술정보통신부, 기획재정부 등 정부 부서와도 긴밀하게 협조하겠다”고 말했다.

또 장애인 치과주치의 제도를 정착시켜 일선 개원가에서도 무리없이 장애인 환자 진료를 할 기반을 조성할 예정이다. 이 제도는 장애인 환자의 구강 관리를 통해 상급의료기관 개입을 줄이고, 장기적인 요양급여비용을 낮추는 등 장애인 구강건강 증진을 목표로 하는 사업이다.

기획위는 이를 위해 장애인 관련 보건·복지 기관 및 봉사단체와 협력하고, 정책 개발과 제도 확립을 지원할 방침이다. 특히 오는 6월 중에는 장애인 치과주치의 온라인 교육 시스템을 구축해, 코로나19로 집합 교육이 어려운 상황을 돌

파해 나갈 예정이다.

이 이사는 “장애인 치과 진료에 치과 의사들이 관심이 많이 있다는 모습을 보여줘야 사업 추진에도 탄력을 얻을 수 있을 것”이라며 “현재 부산 지역에만 시범사업을 하고 있으나, 전국의 치과 의사들이 교육을 수강할 수 있도록 온라인 교육을 구축하고 있다”며 밝혔다.

그 밖에 ▲토론·심포지엄을 통한 의견 모색 ▲직무역량 강화 프로그램 실시 ▲유관단체 협력을 통한 대외정책 효율적 추진 ▲치과 의사 일자리 창출 방안 연구 등 계획을 밝혔다.

끝으로 이 이사는 “이상훈 협회장님이 클린 집행부를 천명하시면서 파격적인 인사를 단행하신 만큼 집행부의 성공과 회원들의 권익 향상을 위해 힘쓰겠다”고 밝혔다.

최상관 기자 skchoi@dailydental.co.kr

### “진료만 봐도 행복한 치과계 만들 것”

대내·외 탄탄한 연결고리 역할 완수, 회원 위해 봉사  
대관·사보험 협의·봉사 등으로 치과의사 위상 제고

**인터뷰** 이창주 대외협력이사

“대외협력위원회는 치협과 외부 기관의 연결고리 역할을 수행하는 만큼, 치협의 선봉장이 돼 모든 회무에 앞장서야 한다고 생각합니다. 앞으로 3년간 최선을 다해 회원께 선물 같은 성과를 드릴 수 있도록 최선을 다하겠습니다.”

이창주 대외협력이사는 개원환경개



선특위 위원장, 대한공중보건조사협의회 회장 등을 거치며 개원가와 젊은 세대의 고충을 통찰할 수 있는 폭넓은 안목을 길렀다.

또 페이닥터 시절부터 지부와 분회에 참여해 현재는 충남지부 부회장과 아산분회 회장직을 동시에 수행하고 있을 만큼 오랜 시간 뛰어난 회무 역량을 배양했다.

이 대외협력이사는 제31대 집행부 임기동안 대관 사업 및 사보험 체계 개선, 대복지원사업, 봉사 활동에 이르기까지 여러 분야에서 활동하며, 대내외 화합을

기반으로 한 올바른 개혁을 추진·달성하겠다는 비전을 제시했다.

이 대외협력이사는 “이상훈 협회장님을 비롯한 31대 집행부는 전임 집행부의 성과를 기반으로 한 발짝 더 나아가 갈 수 있는 화합과 개혁을 목표로 삼고 있다”며 “대외협력이사로서 회원과 협회의 의견을 유관 단체 및 기관에 적극적으로 전달, 오롯이 회원을 위한 회무를 펼칠 것”이라고 강한 자신감을 내비쳤다.

이를 위해 이 대외협력이사는 ‘3만 회원이 걱정 없이 진료만 봐도 행복할 수 있는 선진 치과계 구현’을 신조로 소임을 다하겠다고 밝혔다.

특히 닥터자일리틀 버스 사업을 비롯한 의료소외계층 돌봄이나 대북 사업인 남북구강보건의료협의회와 같은 치과의

사 위상 제고를 위한 활동에 박차를 가할 것을 다짐했다.

이창주 대외협력이사는 “최근 잇따라 벌어진 불미스러운 사건들로 치과의사의 이미지가 많이 실추된 것 같아 안타깝다”며 “화합과 변화, 개혁을 추구하는 31대 집행부 임원으로서 맡은 바 책임을 다 하고, 나아가 치과계 전반을 개선하겠다는 자세로 회무에 임해 치과의사의 위상을 드높이겠다”고 굳게 결심했다.

끝으로 이 대외협력이사는 “집행부를 위한 집행부가 아닌, 회원을 위한 집행부의 모습을 보여드리겠습니다. 희생과 봉사, 헌신의 정신으로 회원께 반드시 성과를 안겨드리도록 하겠다”고 말했다.

천민제 기자 mjreport@dailydental.co.kr



www.drphotos.co.kr

## DSLR 덴탈솔루션

**구성품목(Camfi 별도)**  
Nikon 바디 + AF-S 85mm + 디알디퓨저 + 약세사리(가방, UV필터, SD 16GB, 리더기 등)

(추천) D5600 기본패키지 **150만원** (부가세포함)  
D5600 교정패키지 **99만원** (AF-P 18-55mm 렌즈로 교체) (부가세포함)





디알포토스에서 구매하신 제품에 대해서는 AS대행과 대체장비 제공 (자세한 내용은 홈페이지를 참조하세요)

**CamFi** 출장설치 45만원

디퓨저 단품은 **진덴탈**에서도 구매 가능합니다.

**070-4644-8900**



장비가 비싸서, 바빠서, 인력이 없어서 망설이셨나요?  
스마일캐드 EDM서비스라면 가능합니다!



\*더 자세한 내용을 확인하세요

# 디지털치과 편하게 시작하세요!

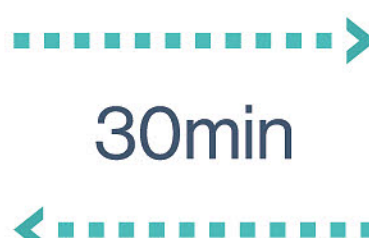
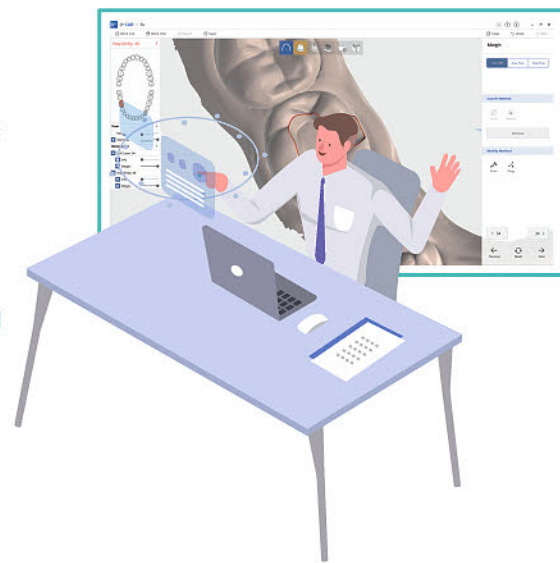
## Clinic

스캔만하면 원데이보철 완성!



## Design Center

디자인센터의 전문기공사가 30분내로 디자인 전송



스마일캐드의 EDM서비스는,



Equipment Rental

### 초기비용을 가볍게

부담없는 비용으로 풀세트의 CAD/CAM시스템 구축 (스캐너, 밀링기, 소프트웨어, 퍼니스)



Design Service

### 숙련된 기공사로 구성된 디자인 센터

치과 내 인력이 없어도 걱정 NO!

스캔만 하면 CAD/CAM 전문기공사가 30분내 디자인을 완성하고 원데이보철까지 OK!



Material Providing

### 토탈솔루션 서비스

장비, 디자인, 소재, 교육지원까지 제공하는 토탈 솔루션





## 37년 전의 선물



전승준 원장  
분당예치과병원

지금으로부터 37년 전인 1983년 1월 추운 어느 겨울날, 이제 본격적으로 고3이 되어서 입시 준비를 시작하느라 모교 고등학교 도서관에 친구들과 자리하고 있었다(그 당시는 사교육 금지 시기라서 학원이나 개인 과외는 법으로 금지되어 있어서 방학 때에도 점심, 저녁 도시락을 2개씩 준비해서 학교 도서관에 아침 일찍 등교하듯이 가서 하루 종일 있다가 밤늦게 집으로 돌아가는 시기였음).

그날도 평소의 다른 날과 다름없이 점심 도시락을 까먹고 졸린 눈을 비비면서 버터 보려고 안간힘을 쓰고 있는데 친구가 다가오더니 갑자기 “생일 축하해” 하면서 포장된 자그마하고 네모 반듯한 박스선물을 전해주는 것이었다. 어떻게 알았지? 의아해 하면서도 무엇일까 궁금하기도 하고 좋기도 해서 열어보니 만년필! 그 당시에는 꽤 귀한 물건이었다. 친구 둘이서 푼돈을 오래 조금씩 모아서 마련한 돈으로 본인들의 이름 중 한 글자씩을 사용해서 ‘축 생일 축하기’ 라고 새겨서 주었던 것이다.

그런데 너무나 고맙고 소중해서 아끼느라 차마 사용해볼 엄두가 나지 않았다. 책상 서랍 속에 곱게 모셔두고 이따금 꺼내서 만져보며 눈으로 감상만 하면서 간직했다. 그러기를 한 해 한 해 지나간 것이 어언 30년도 7년이 넘은 어느 날, 책상 위 연필꽂이에서 오랜만에 눈에 보인 그 만년필을 손으로 만져보니 그 옛날 고등학교 때의 친구들



37년 전 필자의 두 명의 친구로부터 선물 받은 만년필.

과의 추억이 떠오르면서 갑자기 그 선물로 글씨를 한 번 써보고 싶은 마음이 갑자기 생기는 것이었다.

그 만년필은 요즘처럼 카트리지 잉크를 끼어서 쓰는 타입이 아니고 펌프식으로 잉크를 빨아들여서 사용하는 방식이라 잉크를 담을 고무 튜브가 삭았을지도 모르는 터라 괜히 시도했다가 실패해서 잉크로 뒤범벅이 된 상태가 되어 마음만 상하는 것이 아닐까 걱정도 되었지만 구입한 잉크가 배송되어 온 날 용기를 내어, 펜촉을 잉크 속에 담그고 만년필 뒤의 흡입용 고무펌프 부분을 눌러서 잉크를 빨아드린 후 종이에 대고 쓰기를 시도해보는데 사각거리면서 하얀 종이 위에 글씨가 그려지는 것이 아닌가! 수십 년 만에 기능하는 그 만년필의 펜촉이 움직일 때 종이에 닿으며 손에 느껴지는 그 미세한 진동의 느낌이란!

이제 이 세상에서 무엇과도 바꿀 수 없는 귀한 만년필을 가지고 환자 보호자 분에게 상담 시 글씨도 쓰고, 그림도 그려가면서 그분의 귀한 아이의 검진 내용과 치료계획을 설명할 때 의미 있게 사용하고 있다. 그렇게 친구들이 전해준 사랑의 선물을 눈으로, 손으로, 그리고 마음으로 느끼면서 말이다.

요즈음 전 세계 어디서나 누구든지 피할 수 없고 혼란의 도가니로 몰아가고 있는 코로나 바이러스도 내게는 영향을 주지 못한다. 친구들이 37년 전에 선물해준 낡은 만년필로 새로운 글씨를 창조하면서 써가는 맛에 이전의 그 어느 때보다도 충분히 행복감에 겨운 하루하루를 지내고 있으니 말이다.

※ 이 글은 본지 편집방향과 다를 수 있습니다.

**신제품**  
Curing light

# NOBLESSE A

ADVANCED CURING LIGHT

- 사용자 위주 인체공학적 디자인
- 3000mW/cm<sup>2</sup> 플라즈마급 출력
- 프라그 확인 기능
- 브로드밴드 적용
- 13가지 광중합 모드
- 알루미늄 금속케이스
- 180도 회전 헤드 디자인
- 3D CNC 가공
- 듀얼렌즈 시스템

- 회전하는 헤드 디자인 (180도 회전 헤드)
- Shoot 버튼 (광중합 라이트 On/Off)
- Ready 버튼 (프라그 확인 라이트 On/Off)
- Glass window (내화학성/내구성 유리 사용)
- Mode 버튼 (13가지 광중합 모드 선택)

**프라그 확인 기능**  
Glass 필터와 블루 LED(407 nm)를 사용하여 프라그 확인

**브로드밴드 광중합기**  
다양한 복합 레진의 중합이 가능한 다중파장(385-515nm) 채택

**(주)맥스덴탈**    본사 032)624-3277    sales@maxdental.co.kr  
부천시 오정구 석천로 397 (부천테크노파크 상용3차)



## 특별기고 | 광중합형복합레진 충전의 건강보험 급여기준 강화에 대한 주의 필요



임종규  
삼성행정사사무소 대표

2019년 1월부터 12세 이하 아동의 영구치를 대상으로 건강보험급여를 적용하였던 광중합형복합레진 충전에 대한 급여기준이 강화되어 2020년 5월 1일 진료분부터 개정된 급여기준을 적용하기 때문에 일선 개원가의 주의가 필요하다고 판단하여 변경된 주요사항을 정리해 보고자 한다.

첫째, 급여대상이 12세 이하 아동에서 5세 이상 12세 이하 아동으로 변경되었다. 이는 아동의 영구치 평균 맹출시기를 고려하여 변경한 사항인데, 아동의 성장발육 속도가 빨라 만5세 이전에 맹출된 영구치에 대하여 충전을 한 경우에는 요양급여비용 청구 시에 영상자료 등 증빙자료를 첨부하여 제출해야만 급여적용이 가능해진다.

둘째, 급여범위가 치아우식증에 이환된 영구치에서 치수병변이 없는 치아우식증에 이환된 영구치(제3대구치는 제외)로 변경되었고 마모나 파절 등에서도 급여가 불가능하며 선천적으로 영구치가 결손된 유치의 경우에도 급여적용 대상이 아니다.

셋째, 산정횟수에 관한 것으로 기존에는 제한이 없었으나 1일 최대 4치까지만 급여로 인정되고 그 이상의 치아에는 비급여 대상으로 바뀌었다. 다만, 구강건강상태 및 장애 등의 사유로 전신마취 또는 전정요법을 이용한 행동조절 시행 후 1일 최대인정 치아수를 초과하여 충전을 실시한 경우에는 요양급여비용 청구 시에 의사소견서를 첨부하여 제출하여야 한다.

넷째, 충전 후 동일 치아에 재충전 시 급여기준이 변경되었다. ① 아말감 충전을 실

시한 후 1개월 이내에 재충전을 실시한 경우 아말감 충전 소정점수의 50%와 와동형성 소정점수의 50%를 인정하고 치료재료는 별도로 산정 ② 복합레진 충전을 실시한 후 3개월(글래스아이오노머시멘트의 경우 1개월) 이내에 재충전을 실시한 경우 복합레진 충전 소정점수의 50%와 와동형성 소정점수의 50%를 인정하고 치료재료는 별도로 산정 ③ 광중합형복합레진 충전을 실시한 후 6개월 이내에 재충전을 실시한 경우 소정점수의 50%를 인정받게 된다.

다섯째, 광중합형복합레진 충전 전·후 1개월 이내 동일 치아에 시행된 타치치 중 인정되지 않는 경우가 있다. 광중합형복합레진 충전은 접착 전 처치 및 약제, 재료비용과 리버덴장착, 즉일충전처치, 충전물 연마, 충전재료, 교합조정 및 외형마무리 등의 비용이 포함되어 있어 충전을 목적으로 광중합형복합레진 충전 전·후(당일 포함) 1개월 이내 동일 치아에 광중합형복합레진 충전비용에 포함된 행위를 실시할 경우에는 별도 인정되지 않는다.

여섯째, 광중합형복합레진 충전 당일에 동일 치아에 타 충전이 동시에 시행된 경우에는 광중합형복합레진 충전의 소정점수만 인정한다. 다만, 병변의 위치 등으로 불가피하게 타 충전을 동시에 시행하여 요양급여비용을 청구할 때에는 타충전 사유를 명시한 의사소견서를 제출한 경우 광중합형복합레진 충전 소정점수의 100%와 타 충전 소정점수의 50%를 인정받게 된다.

일곱째, 광중합형복합레진 충전 당일에

동일 치아에 치면열구전색술(치아홈메우기)을 동시에 시행한 경우에는 광중합형복합레진 충전 소정점수의 100%와 치면열구전색술 소정점수의 50%[상급종합병원·종합병원·치과대학부속 치과병원은 70%]를 인정받는다.

마지막으로, 재충전 등을 위하여 기존 충전물(아말감, 복합레진, 글래스아이오노머시멘트, 광중합형복합레진)을 제거할 경우의 수기료는 치관수복물 또는 보철물의 제거 '주'에 의거 소정금액을 산정한다.

이상의 여덟 가지가 금년 5월 1일부터 변경되어 적용되기 때문에 5월 1일 청구분부터는 변경된 내용에 따라서 청구를 하여야 한다. 건강보험급여를 적용한 지 불과 1년 4개월 만에 일부 내용을 강화하는 것은 정부 나름대로 어려움이 있어서 개선하는 것이겠지만 이를 인지하지 아니하고 변경되기 이전의 기준으로 청구하게 되면 그 피해는 진료를 한 의사에게 돌아가게 되므로 변경된 내용을 파악하여 청구에 주의를 기울여야 한다.

※ 이 글은 본지 편집방향과 다를 수 있습니다.

**임종규**  
삼성행정사사무소 대표

동아대 대학원을 졸업하고 34회 행정고시에 합격, 보건복지부 의료정책과장, 보험정책과장, 건강정책국장을 역임하는 등 보건복지부에서 잔뼈가 굵은 건강보험정책 전문가입니다.

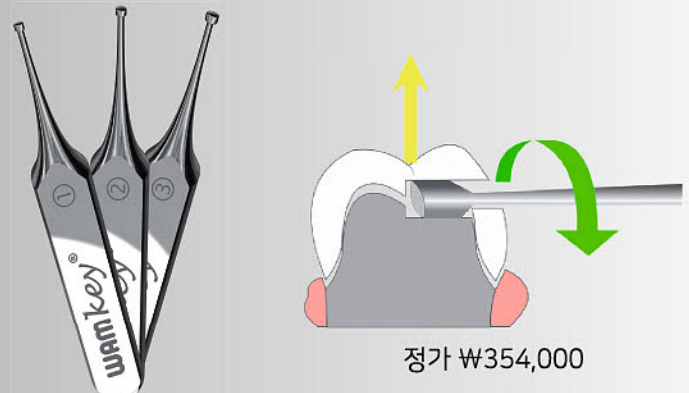
### 폴란드 Verdent사의 One piece 텅스텐 카바이드 버

One piece 구조의 버는 헤드와 몸통을 용접하지 않고 기계에서 한번에 가공한 버입니다.  
동심도가 정확하기 때문에 회전시 떨림 현상이 적고 절삭효율이 좋습니다.  
진동의 발생이 적어서 핸드피스에 무리를 주지 않아 핸드피스를 더 오래 사용할 수 있게 합니다.

CB7.314.008	모델명	CB31R.314.012
0.8mm	Head 직경	0.12mm
1.8mm / 19mm	Head 길이 / 전체길이 (mm)	4.1mm / 19mm
FG 330	US No. 규격	FG 1558 (월키용 버)
1,800원	1개당 가격	2,200원

### WAMkey

간편한 크라운 제거



정가 ₩354,000

"제품정보 비디오는 YouTube에서 **웰메디칼**을 검색하여 주십시오."



▶ 기획 연재 **치과 표준(71) 스푼(골착자)과 골(외과용) 큐렛 - 일반 요구사항**

대한치과의사협회 자재·표준위원회에서는 국제표준화기구 치과기술위원회(ISO/TC 106)에서 심의가 끝나 최근 발행된 치과 표준을 소개하는 기획연재를 2014년 2월부터 매달 게재하고 있습니다. 환자 진료와 치과산업 발전에 많은 도움이 되기를 바랍니다.

## 작업단의 모양에 따라 스푼 또는 골 큐렛으로 명명 작업단의 크기에 따라 S, M, L, XL로 구분 경도(특히 작업단의 경도)가 중요한 요구사항 중 하나 100회 소독 후 부식이나 변형이 없어야 함

2020년 2월에 스푼(골착자)과 골(외과용) 큐렛의 치과 표준이 국제표준 ISO 22570:2020(E) Dentistry-Spoons and bone curettes '으로 승인 및 발행되었다. 스푼과 골 큐렛은 임상에서 자주 사용되는 치과용 기구로 작업단의 모양에 따라 타원형(oval)이면 스푼 또는 Hemmingway형, 배(pear)처럼 생겼으면 골 큐렛 또는 Lucas형으로 분류하고 현재 '국제표준화기구(ISO)/기술위원회(TC) 106/소위원회(SC) 4'에서 제정, 개정 및 폐지를 다루고 있다. 이번 기고에서는 이러한 스푼과 골 큐렛의 제조 및 구입 시 숙지해야 할 사항들을 정리해 보겠다.

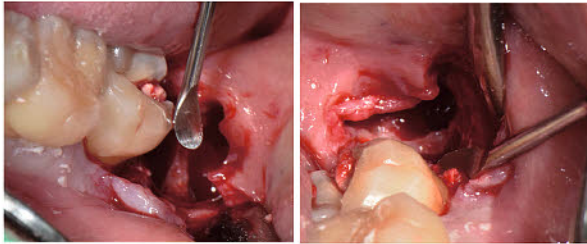


사진1. 발치 후 사용하는 스푼      사진2. 육아 및 골조직의 소파

■ **범위**

이 표준은 치과에서 구강 외과적 수술에 사용하는 스푼과 골 큐렛 대한 요구사항 및 평가방법을 규정하고 있음

■ **요구사항**

▶ **치수**

- 스푼과 골 큐렛의 최대 길이는 173 mm임
- 스푼과 골 큐렛의 일반적인 디자인은 이 글에서 특정 디자인을 설명하지 않는 한 제조업체의 재량에 따름
- 스푼과 골 큐렛은 한 부분으로 구성되거나 세 부분으로 구성 될 수 있음
- Hemmingway형 스푼은 그림 1 및 표 1과 같은 길이를 가짐 (스푼의 끝에서부터 첫 번째 만곡까지의 최소 길이는 17 mm임)

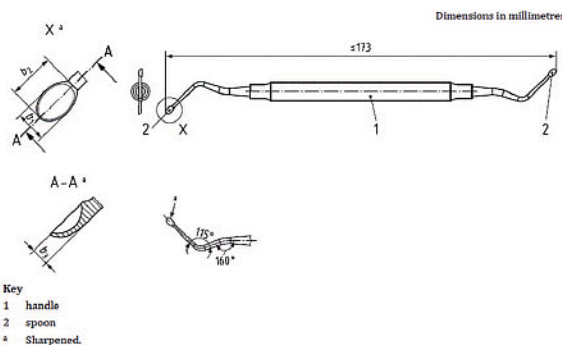


그림 1. Hemmingway형 스푼의 치수.

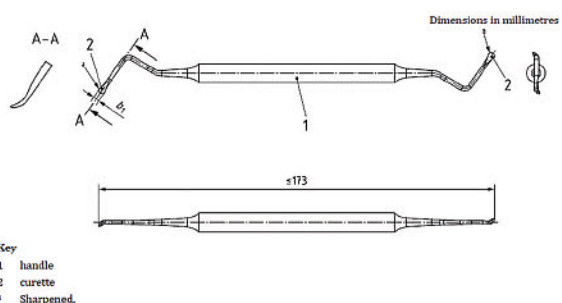


그림 2. Lucas형 골 큐렛의 치수.

표 1. Hemmingway형 스푼의 치수      Dimensions in millimetres

Designation	Breadth	Length	Height
	$b_1$ Tolerance	$b_2$ Tolerance	$b_3$ Tolerance
Type 1: S	2,0 ±0,15	3,5 ±0,2	1,5 ±0,2
Type 2: M	2,5	4,5	2,0
Type 3: L	3,0	5,0	2,2
Type 4: XL	3,5	5,5	2,4

표 2. Lucas형 골 큐렛의 치수      Dimensions in millimetres

Designation	$b_2$ Tolerance
	±0,15
Type 1: S	2,0
Type 2: M	2,5
Type 3: L	3,0
Type 4: XL	3,5

- Lucas형 골 큐렛은 그림 2 및 표 2와 같은 길이를 가짐
- 허용오차가 없는 치수는 ISO 2768-1에 따르며 형태, 방향 및 위치의 허용 오차는 ISO 1101에 따름

▶ **재료**

- 스푼과 골 큐렛에 사용되는 재료는 ISO 22570의 내용이 충족될 경우 제조업체의 재량에 따라 결정됨
- 스테인리스강을 사용하는 경우 ISO 7153-1 또는 ISO 21850-1에 따라야 함
- 손잡이의 재질은 재처리 저항성에 대한 내용을 준수하는 경우 제조업체의 재량에 따름

▶ **핸들**

- 스푼과 골 큐렛의 손잡이 모양은 제조업체의 재량에 따름

▶ **작업단**

- Hemmingway형 스푼의 작업단 모양은 타원형이어야 함(그림 1 참조)
- Lucas형 골 큐렛의 작업단 모양은 배 모양임(그림 2 참조)
- 손면은 등근 뒷부분 표면으로 이행되는 절삭연을 형성함. 절삭연은 적어도 가장 큰 폭의 지점까지 확장되어야 함(그림 1과 그림 2의 단면 A-A 참조)
- 작업단은 42 HRC ~ 58 HRC의 경도를 가져야 함
- ISO 6508-1, Scale C에 따라 시험하고 ISO 6507-1에 따른 Vickers 경도 시험을 수행할 수 있음(결정된 측정값은 Rockwell 값으로 변환해야 함)

▶ **표면 마감**

- 스푼과 골 큐렛의 표면에는 결함 및 잔여물이 없어야 함
- 작업단과 축의 표면 마감은 광택을 내야 하며 광택의 정도는 제조사의 재량에 따름
- 위생상의 이유로 손잡이 표면에는 스푼과 골 치료제의 재처리를 용이하게 하는 표면을 선택해야 함

▶ **재처리에 대한 저항성**

- 스푼과 골 큐렛은 ISO 17664의 사용 지침에 정의된 대로 성능 저하 또는 부식 징후 없이 100회의 재처리

주기를 견뎌야 함

- 제조업체가 더 적은 수의 허용된 재처리 주기를 명시하는 경우, 위에 명시된 100회 대신에 그 수를 사용해야 함
- 재처리 주기에는 세척, 소독 및 멸균을 위한 권장 방법이 포함되어야 함

■ **측정 및 시험방법**

▶ **육안검사**

- 확대하지 않고 정상적인 시력을 사용하여 육안 검사를 수행함

▶ **치수**

- 허용오차 1/10인 측정 장치를 사용하여 치수를 측정함 (예: ISO 3611에 따른 버니어 캘리퍼 및 마이크로미터가 적절한 측정 장치다.)

▶ **재처리에 대한 저항성**

- 사용 지침에 명시된 대로 ISO 17664에 따라 스푼 및 골 큐렛을 사용하여 100회의 재처리 주기를 수행해야 함
- 제조사가 최대 사이클 수를 100회 미만으로 지정할 경우 그 수를 시험에 사용해야 함
- 기기에서 부식 또는 변형 징후가 있는지 육안으로 검사 후 경도 테스트를 반복하고 결과가 여전히 준수되는지 점검해야 함

■ **표시 및 라벨표시**

▶ **기기의 표시**

- a) 제조사 및/또는 상표명
  - b) 모델 번호(참조 번호)
  - c) 로트 번호(일괄 지정)
  - d) 국가 또는 지역 규정에 의해 필요한 경우, UDI 코드(특정 기기 식별)
- 직경이 8 mm 미만인 기기의 경우 기기에 UDI 코드를 표시할 필요가 없음
  - 그래픽 기호 No. 2868 (ISO 7000에 따라)로 "증기 살균기에서 멸균 가능" 표시를 권장함

▶ **포장의 라벨 표시**

- 포장의 라벨 표시는 가능한 경우 ISO 15223-1에 따른 그래픽 기호를 사용해야 함
  - 포장의 라벨 표시에는 다음이 포함되어야 함
- a) 제조사의 이름 및 주소
  - b) 모델 번호(참조 번호)
  - c) 로트 번호(일괄 지정)
  - d) 국가 또는 지역 규정에 의해 필요한 경우, UDI 코드(특정 기기 식별)
  - e) 전자사용지침을 이용할 수 있는 경우 ISO 15223-1:2016, 5.4.3에 따른 "전자 사용지침 협의"의 그래픽 기호

**박창주** 교수  
한양대학교병원  
치과 구강악안면외과





# 구강세균이 췌장암을?

**김혜성** 이사장(서울치대 졸업, 동대학원 박사)  
 사과나무의료재단의 이사장이자, 재단 산하 의생명연구소의 미생물 연구자이다. 구강미생물에서 시작해 장내 미생물, 발효 음식의 미생물까지 폭넓게 공부하며 몇 권의 책을 냈고 논문을 발표했다. 『미생물과의 공존』, 『입속에서 시작하는 미생물이야기』, 『미생물과 공존하는 나는 통생명체다』 등 3권이 과학기술부 선정 우수과학도서를 수상했다.

## 구강미생물에 대한 15가지 질문

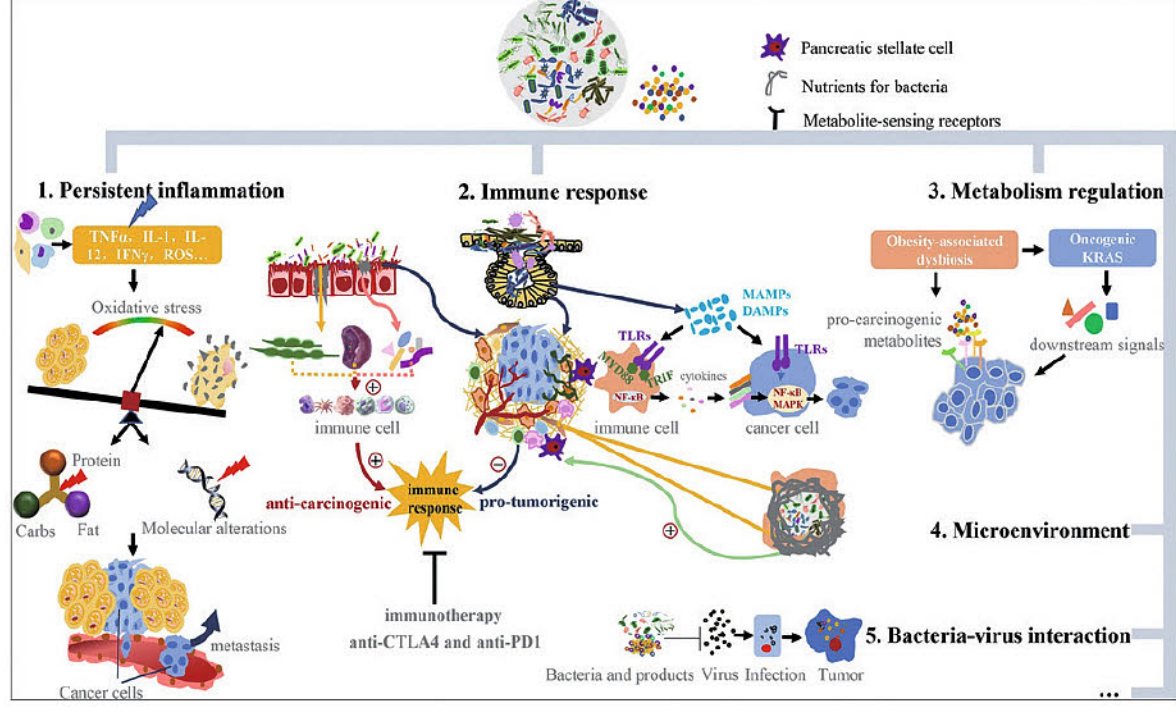
- ① 치매의 주범이 구강세균?
- ② 진지발리스가 심근경색을?
- ③ 구강세균이 췌장암을?
- ④ 구강세균이 혈압을 낮춘다?
- ⑤ 장누수증후군? 잇몸누수증후군!
- ⑥ 플라크? 바이오필름!
- ⑦ 발치 후 항생제? 치과에서 항생제 처방의 적정성과 항생제 저항성
- ⑧ 유해균 vs 유익균?
- ⑨ 치주질환에 프로바이오틱스?
- ⑩ 전자담배는 괜찮다? 흡연과 구강미생물
- ⑪ 칫솔질로 플라크가 얼마나 제거될까?
- ⑫ 치간 관리의 무엇으로?
- ⑬ 치약의 계면활성제, 이대로 좋을까?
- ⑭ 스케일링? 스케일링의 업데이트
- ⑮ 통생명체(Holobiont)? - 마이크로바이옴 시대, 건강과 질병의 키워드
- ⑯ 결론: 구강위생관리? - 치료에서 예방으로 바뀌는 패러다임 전환의 치료적 표현

암은 무섭습니다. 그중에서도 췌장암은 특히 무섭습니다. 췌장암으로 진단받으면 93% 정도가 5년 안에 사망한다고 합니다.(Fan, Alekseyenko et al. 2018) 조기발견이 어렵고, 공격성이 크기 때문이죠. 제 주위에도 췌장암으로 돌아가신 분이 있습니다.

모든 암이 그렇듯, 췌장암도 최종적으로, 조직검사를 통해 확진됩니다. 그런데, 조직을 떼려면, 췌장까지 들어가야 하니 그 전에 복부 CT 등으로 관찰하기도 합니다. 하지만, 이 역시 조영제를 먹고 CT를 찍어야 하는 복잡함이 있습니다. 좀 더 간단하게 조기 검진할 수는 없을까요.

췌장암의 조기진단을 위해 늘 건강의 위협요소로 등장하는 비만과 당뇨를 포함해 다양한 탐색이 이뤄지고 있습니다. 그중에서 현재까지 많이 거론되는 췌장암 진단표지자(biomarker)로 CA 19-9가 가장 많이 거론되는 듯합니다.(<https://m.blog.naver.com/kimyhkimyh/220500366868>) 검사의 정확도를 따질 때 쓰이는 CA 19-9의 민감도(sensitivity)는 80%, 특이도(specificity)는 90% 정도입니다. 민감도란 정말 암이 있는 환자를 암이 있다고 진단해 줄 수 있는 능력을 말하고, 특이도는 암이 없는 사람은 없다고 판단해 줄 수 있는 능력을 말합니다. 혈액검사에서 CA 19-9가 일정 수준 이상이면, 80% 정도 췌장암일 가능성이 크다는 것이고, 그래서 조직검사를 포함한 확진 검사가 요구된다는 의미입니다.

80% 정도의 이 수치를 좀 더 올려 진단의 정확도를 올



구강 내 세균이 췌장암에 영향을 미치는 기전. - 진지발리스나 푸조박테리움과 같은 구강 내 세균들은 1. 지속적인 염증 2. 면역반응의 촉발 3. 대사과정의 조절 4. 미세환경의 변화 5. 세균과 바이러스의 상호작용들을 통해 암을 유발할 수 있다. (Wei, Shi et al. 2019)

리는 방법은 없을까요? 있습니다. 미생물, 그중에서도 구강미생물입니다. 혈당을 낮추는 인슐린을 분비하기도 하고, 하루 1리터의 소화효소를 만들어 소장에 쏟아내는 췌장은 소화기관으로 분류됩니다. 그리고, 구강부터 항문에 이르는 소화관은 우리 몸에서 미생물이 가장 많이 서식하는 곳입니다. 또 내 몸에 사는 미생물이 치주질환이나 장염과 같은 여러 질병의 시작과 진행에 관여할 수 있다는 것 역시 쉽게 유추가 됩니다. 그래서, 췌장암과 미생물에 대한 탐색이 시작되었고, 가장 먼저 주목된 미생물은 위암과 위궤양을 일으킨다는 유명한 헬리코박터 파이로리(H.pylori)였습니다. 하지만, 연구자들은, 파이로리와 췌장암의 연관에서 일관성 있는 결과를 만드는데 실패했습니다.(Michaud and Izard 2014)

그래서, 눈을 돌린 곳이 구강입니다. 구강역시 많은 미생물, 특히 음험한 병적 미생물의 저장고로 꼽혀왔기 때문이지요. 가장 최근의 연구는 미국 암예방협회에서 진행한, 비교연구입니다. 361명의 췌장암 환자와 371명의 건강한 사람의 타액 미생물을 비교했더니, Porphyromonas gingivalis와 AA(Aggregatibacter actinomycetemcomitans)를 가지고 있는 사람들이 췌장암에 걸릴 확률이 2배 정도 높았습니다. 이 두 세균은 오랫동안 치주질환을 일으키는 가장 중요한 세균으로 주목되어 왔지요. 또 Leptotrichia라는 세균을 가지고 있으면 상대적으로 췌장암에 걸릴 가능성이 낮았습니다.(Fan, Alekseyenko et al. 2018) 이 논문이 실린 Gut라는 학술지는 소화기 내과에서 가장 권위가 있는 저널 중 하나로 꼽힙니다.

좀 더 인상적인 연구도 있습니다. 이 역시 학술지 Gut에 실리며 주목을 받았는데요, 췌장암 환자와 건강한 사람의 타액 내 구강미생물을 비교했더니, Neisseria elongata와 Streptococcus mitis가 췌장암 진단의 표지자(biomarker)로 쓰일 수 있다는 것입니다. 췌장암이 있는 사람과 건강한 사람들이 타액에서 이 두 세균의 검출 정도가 확연히 구분되어서입니다. 이 두 세균을 가지고 췌장암을 진단할 수 있는 민감도는 96.4%, 특이도는 82.1%에 이릅니다. 이 정도면 최소한 현재 가장 많이 거론된다는 CA 19-9 보다 정확도가 높습니다.(Farrell,

Zhang et al. 2012)

그럼, 구강미생물이 거리가 먼 췌장암까지 만들 수 있는 이유가 뭘까요. 모든 과학적 연관이 그렇듯이, 현재 가능성 정도를 놓고, 여러 방면으로 찾고 있는 중입니다. 그 내용을 최근 저널인 Fan 등(Fan, Alekseyenko et al. 2018)의 얘기로 정리해 보면, 첫째, 구강 미생물이 혈류를 타고 췌장에 도착해 문제를 일으킨다는 것. 잇몸병이 있으면 양치할 때 피가 나고, 우리가 꼭 피 나는 것을 의식하지 않더라도 칫솔질이나 심지어 밥 먹을 때도 구강미생물은 혈류를 침투할 수 있습니다. 실제로 구강미생물은, 췌장의 도관에 끼어있는 플라크에서도 발견되니까요. 둘째, 구강미생물 중 특히 P. gingivalis의 독특한 능력입니다. 진지발리스는 인간의 면역세포를 피해 다닙니다. 설사 이 녀석이 혈류에 침투해 있다고 하더라도, 췌장까지 도달하려면, 췌장에서 문제를 일으키는 동안 인간의 면역세포는 그 녀석을 감지하고 대처할 텐데, 그걸 피해 다닌다는 것입니다.(evasion of immune system) 셋째, 게다가 진지발리스는 AA나 다른 세균들과 협업하여 문제를 일으킵니다. 원래 세균이 살고 있는 구강이나 췌장 같은 데서, 세균이 있다고 하더라도, 바로 문제를 만들지는 않습니다. 세균들도 내 몸을 서식처 삼아 나름의 공동체를 갖고 살고, 그게 내 몸에 문제를 일으키려면 일정한 집단(Biofilm)을 이뤄야 하는데, 진지발리스가 나타나면 원래 있던 세균들의 공동체에 균열이 생깁니다. 그래서 원래 살고 있던 다른 세균들의 공동체를 해집어, 세균총의 불균형(dysbiosis)을 가져오고, 그래서 질병을 만든다는 것입니다. 실제로 진지발리스의 이런 위험한 능력은 다른 여러 연구에서도 확인되어, 심지어 어떤 학자들은, 진지발리스를 구강미생물 군집의 선동가(community activist)로 비유하기도 합니다.(Darveau, Hajishengallis et al. 2012)

여하튼, 결론적으로 채취하기도 간단한 구강미생물이 저 안쪽의 위험한 췌장암을 조기 진단하는데 사용할 수 있는 날이 점점 가까이 오고 있습니다.(Archibugi, Signoretti et al. 2018) 더불어 구강위생관리의 중요성이 더욱 커지고 있고요.





**진료실 말,  
YES or NO**

권기탁 전주 푸른치과의원 원장  
(happy9845@hanmail.net)

본지는 지난 2월 전북치과신협을 통해 '디테일한 대화가 경쟁력'이라는 책자를 발간한 권기탁 원장의 진료실 대화법을 연재한다.  
(편집자주)

1. 저번에 분명히 말했잖아요.
2. 그랬군요.
3. 그동안 고생 많으셨겠어요.
4. 네~~
5. 원장님이 특별히

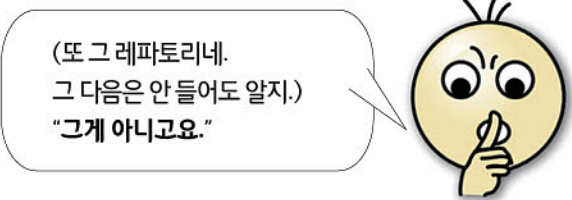
6. 원장님아~ 원장님아~
7. 시간 맞춰보세요.
8. 기다리세요.
9. M,N으로
10. 어떤 생각을 가지고 계실까?

# “그랬군요.”

-경청은 리액션과 함께

**커뮤니케이션의 첫걸음은 “잘 듣기”**

일반적으로 의사들이 환자와 대화할 때 15초가 되지 않아 환자의 이야기를 끊고 상담시간이 3분을 넘지 않는다'는 연구결과가 있다.  
->상대의 말이 '웁다. 그르다' 하는 우리 식의 판단, 성급하게 해결책을 제시하려는 급한 마음, 선입견 등 때문이다.



**■ 말하기보다 듣기가 중요**

사소한 증상 · 의견도 끝까지 들어야  
-의료진이 환자의 말을 잘 들어주면 환자는 존중받는다는 느낌을 받는다.

**123법칙 (by 카네기)**

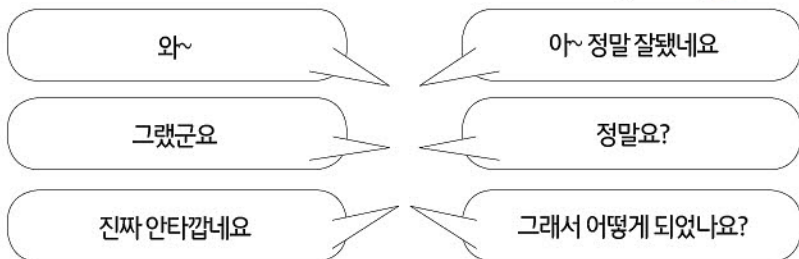
**건강한 인간관계를 위한 대화법**

1. 상대방이 흥미를 끌만한 한 가지 주제를 말하고
2. 두 가지 이상 상대의 말에 귀를 기울이고
3. 세 가지 이상의 리액션이나 칭찬으로 환대하라.



**■ 경청대화 방법**

1. 눈을 마주치고
2. 고개를 끄덕이고
3. 리액션(표정, 추임새, 감탄사, 질문)을 한다.



**<이민 간 의사 이야기>**

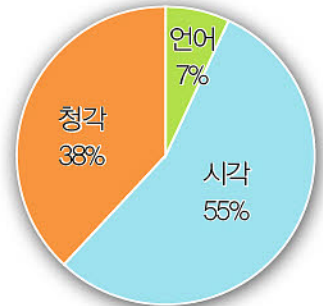
1. 국내에서 개원을 성공하지 못한 의사가 미국으로 이민을 갔다.
2. 이민을 갔으나 언어에 익숙하지 못해 애를 먹었다.
3. 개원을 해 환자들의 고통은 알겠는데 우리나라에서처럼 설명을 할 수가 없어 주로 들어주면서 “음~ 리얼리?” “오호” “원더풀” 등의 추임새 정도로만 커뮤니케이션을 했다.
4. “어느 병원에 가면 내 이야기를 너무 잘 들어주고 이해해주는 훌륭한 의사가 있다. 너도 꼭 가봐라.” 순식간에 입소문이 퍼졌다.
5. 엄청난 환자들이 몰리면서 1년도 되지 않아 대성공을 거두게 된다.

**■ 비언어적 의사소통**

-얼굴 표정, 바디 랭귀지, 목소리 등의 **비언어적 요소**가 의사소통에서 매우 중요하다.  
->언어의 의미가 비언어적 요인에 따라 다르게 전달될 수 있기에 언어의 의미와 바디랭귀지를 일치시켜야 효과적으로 메시지를 전달할 수 있다.

**메라비언의 법칙 (The law of Mehrabian)**

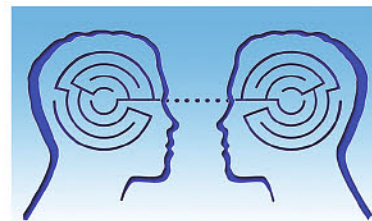
한 사람이 상대방으로부터 받는 이미지는 시각이 55%, 청각이 38%, 언어가 7%에 이른다라는 법칙입니다.



**■ 맥락적 경청**

경청의 최고 단계.  
'말하지 않는 것까지 듣는 경청법(Listen beyond words)'  
상대방 말 속에 숨어 있는 여러 가지 의미를 파악하고, 그 안에 담긴 마음까지도 파악하면서 듣는 것을 말한다.

상대의 마음을 읽기 위해서 먼저 역지사지의 자세를 가져야 합니다.  
'내가 저 사람이라면 어떤 생각을 할까?'  
'내가 상대라면 어떤 기분일까?'



**■ 감성적 접근**

의사는 머리로 얘기하고, 환자는 가슴으로 얘기한다.

의사는 문제 해결을 위한 **효율적**인 대화를 추구하고, 환자는 자신의 불편에 대해 **공감**을 얻길 원한다.  
-설명은 가르치는 것이고, 설득은 마음의 문을 여는 것이다.

고객들은 감성에 의해 구매를 한다. 이것은 변화하지 않는 진리다. 하지만 다른 사람에게 말할 때는 자기가 한 구매가 매우 이성적이고 논리적인 것이었다는 이유를 댈다.  
->고객들에게 감성에 의한 구매를 하게 하고, 그들이 다른데 가서 얘기할 만한 논리적인 이유를 제공해야 한다.



SUNSTAR

JDR (Journal of Dental Research) 논문 등재

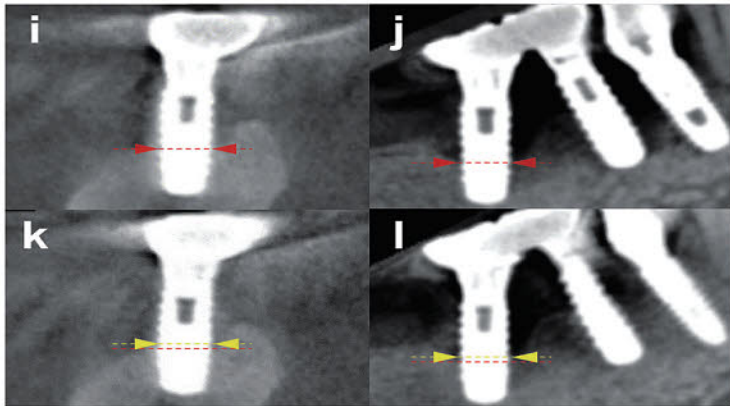


페리오클린® 치과용 연고의 임상연구  
 임플란트주위염(Peri-implantitis)에 국소항생제인  
 페리오클린®치과용연고를 적용한 수술요법:  
 6개월간 무작위 비교임상연구

Journal of Dental Research  
 김창성교수 | 이종석교수 | 차재국교수  
 1-8© International & American Associations for Dental Research 2019  
 Article reuse guidelines: sagepub.com/journals-permissions  
 DOI: 10.1177/0022034518818479 journals.sagepub.com/home/jdr  
 Article first published online: January 9, 2019 Issue published: March 1, 2019  
 Journal of Dental Research 2019, Vol. 98(3) 288-295

주요결과 1 (뼈 증가)

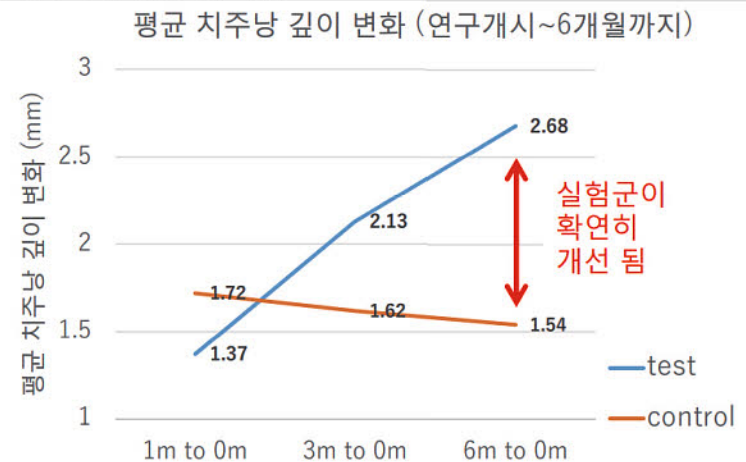
임플란트주위염 수술 + 페리오클린®치과용연고 임플란트주위염 (peri-implantitis) 환자의 뼈(bone)가 평균 0.72mm 증가



수술전 콘빔형 전산화 단층촬영장치(CBCT)이미지(i,j)와 6개월 후 콘빔형 전산화 단층촬영장치(CBCT)이미지(k,l)

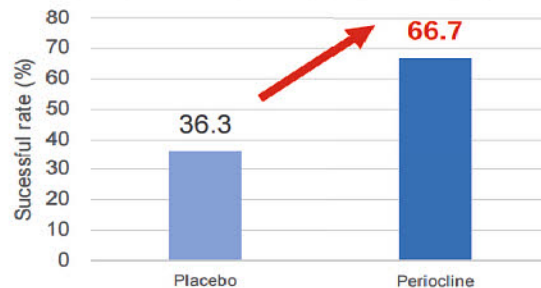
주요결과 2 (치주낭 깊이 감소)

임플란트주위염 수술 + 페리오클린®치과용연고 6개월 후 치주낭 깊이 감소의 변화는 평균 2.68mm 로 실험군이 대조군에 비해 확연히 좋아졌음을 확인



임플란트주위염 수술 성공률

(탐침 후 출혈 (BOP), 치주낭 깊이 감소, 그리고 추가적인 골 소실이 없는가에 대한 관점에서)



주요결과 3 (수술 성공률 증대)

수술 성공률을 증가시킴:  
 페리오클린 사용군 (66.7%) > 위약 사용군 (36.3%)  
 (오른쪽 그래프 참조)



PERIOCLINE®

페리오클린® 치과용 연고  
 주 1회 주입으로 168시간 약효 지속

전문의약품  
 분류번호 : 615

제품문의 바이머파마저먼  
 서울특별시 강남구 영동대로 617, 11층(삼성동, 찬이빌딩)  
 T. 02.469.3205 / 02.498.9780  
 www.sunstargum.co.kr





## 전북치대 3호관 개관 “임상교육 강화”

임상치의학 발전 기대  
국시 실기 철저 대비

전북대 치과대학(학장 김재곤)이 치대 3호관을 개관해 학생들의 임상교육 강화와 함께 임상치의학 발전에도 많은 기여를 할 것으로 기대되고 있다.

전북치대는 지난 13일 치과대학 3호관 개관식을 갖고, 새로운 도약을 다짐했다.

기존의 행정·연구중심의 본관과 학생교육 중심시설로서의 제2호관에 이어 이번 3호관 개관으로 학생 임상실기 교육 및 특성화 연구시설까지 갖추게 돼 학생들의 진료수행능력을 한 단계 더 업그레이드 시키는 계기가 될 전망이다.

특히 전북치대는 3호관 개관으로 학생들의 임상실기역량을 보다 강화하고 치과의사 국가고시의 실기시험에도 철



전북치대는 지난 13일 치과대학 3호관 개관식을 가졌다.

저히 대비한다는 방침이다. 또한 연구분야에서도 중개연구 클러스터센터로서 기초 및 임상치의학 연구발전에도 이바지 할 것으로 기대된다.

치대 3호관은 연면적 3782.88㎡(1144평), 지상3층 규모로 지난 2018년 12월 리모델링 공사를 시작해 올해 3월에 완공했다. 1층에는 학생들의 임상실기능

력 향상을 위한 치의학임상술기센터가 위치해 있으며, 2층에는 기초 및 임상실협실, 3층에는 동물실험센터, 기초 실험실 및 클러스터센터 등 주요 시설들이 갖춰져 있다.

김재곤 학장은 기념사에서 “3호관의 임상술기센터는 앞으로 치과의사국가고시 임상실기능력평가시험에 철저

히 대비하고, 학생들의 진료 수행능력을 한 단계 향상시키는 교육시설로 활용될 것”이라며 “아울러 2층과 3층에 위치하는 임상치의학연구센터, 구강생리, 해부조직 세포학실험실과 동물실험센터는 기초-임상치의학 중개연구를 활성화하는 클러스터, 즉 4차 산업혁명시대에 걸맞는 특성화 연구의 핵심 전진기지가 될 것”이라고 밝혔다.

이날 개관식에는 김동원 전북대 총장, 김선희 교학부총장, 최규형 전북치대동창회장 등 내외빈이 참석해 치대 3호관 개관을 축하했다. 한편, 이날 행사에서는 전북치대 발전을 위해 전북대 발전지원재단 기부금 기탁식도 진행됐다. 김재곤 학장은 전북대의 대학경쟁력 향상을 위한 발전기금 1천만 원을 전달했으며, 이어 치대동창회에서 모교 발전과 후배들을 위해 치대 지정 발전기금 4천만 원을 전달해 의미를 더했다.

신경철 기자 skc0581@dailydental.co.kr

## 경기지방 “회원 치과 감염관리 돕는다”

엠디세이프와 MOU 체결  
회원에게 페이스실드 제공

경기지방(회장 나승목)가 회원들의 감염관리에 도움을 주기 위한 정책들을 잇따라 시행 중이다.

지부 측은 병원전문감염관리업체인 (주)엠디세이프와 지난 21일 회관 중회의실에서 MOU를 맺었다(사진). 이날 협약식에는 나승목 회장, 김영준 총무이사, 이용근 재무이사, 설유석 공보이사 등 경기지방 임원들과 전현재 엠디세이프 대표이사, 서정철 부사장 등이 참석했다.

이번 MOU 체결을 통해 엠디세이프는 ▲감염예방연구소의 전문가를 통해 경기지방에서 지정한 회원 병원을 대



상으로 병원 내 감염관리 리스크 분석 및 대안 제안을 위한 ‘의료기관 감염관리 프로그램 RIMS’의 모니터링을 무료로 지원(지원 대상 병원은 선착순 100개 병원으로 한정, 추가 요청이 있을 시 별도 협의) ▲감염관리 전문가를 통한 보수교육 및 GAMEX 연자 지원 ▲감염관리 프로그램 수행을 위한 RIMS Membership 신청이 있을 시 경기지방과 협의해 회원 병원을 대상으로 우대

혜택 적용 등을 약속했다.

나승목 회장은 “감염관리는 환자의 안전 뿐 아니라 술자의 안전을 위해서도 중요한 부분이므로 이를 강화하고자 이번 MOU를 체결하게 됐다”며 “치과감염관리표준지침이 최근 완성됐고, 복지부가 치과감염관리를 필수교육으로 지정한 만큼 감염관리는 이제 필수로, MOU를 통해 감염관리 교육, 컨설팅 등 감염관리에 필요한 토탈 솔루션을 회원에게 제공함으로써 회원들이 감염관리가 의무사항이 되기 전부터 준비할 수 있는 여건을 마련하고자 한다”고 밝혔다.

이와 함께 경기지방은 진료 현장에서 감염 예방에 도움을 주기 위해 회비 장기미납자를 제외한 회원에게 엠디세이프의 페이스 실드(1BOX : 프레임 1개, 필름 5개)를 전달할 예정이다.

윤선영 기자 young@dailydental.co.kr

## 전북지방 ‘구강보건의 날’

6월 13일 전북대 진수당  
기념행사·세미나 개최

전북지방(회장 정 찬)가 구강보건의 날을 맞이해 오는 6월 13일 전북대학교 진수당에서 기념행사와 함께 학술세미나를 개최한다.

‘변화의 시작: 함께 그리고 하나로’를 주제로 진행되는 학술세미나에서는 코로나19 시대를 맞아 일선에서 전북지역 방역을 진두지휘하고 있는 강영석 전북도청 보건의료과정의 ‘포스트 코로나를 위한 공공의료 및 원격의료 확대’에 대한 강연을 비롯해 감염관리 연자로 많은 강연을 펼치고 있는 권영선 원장(미소아름치과)의 ‘COVID-19 Outbreak : Guidance for Oral health & Local dental clinic’을 연제로 한 치과의사와 스태프가 함께 할 수 있는 통합 강의도 준비돼 관심을 끌 예정이다.

또한 치과의사를 위한 강의로는 이원표 조선대학교 치과대학 교수의 ‘임플란트를 위한 치주 및 연조직 처치의 심미 임상적 TIP’에 대한 강연과 박상섭 원장(리빙스톤치과)의 ‘쉽고 합리적인 개원 치주치료’를 주제로 한 강의가 잇따라 펼쳐진다. 정 찬 회장은 “코로나19로 인해 행사 준비에 어려움이 있지만, 임원진 모두 한마음으로 열심히 준비에 힘쓰고 있다”며 “아울러 참가자들의 안전과 방역에도 최선을 다할 것”이라고 전했다.

신경철 기자 skc0581@dailydental.co.kr

## 카카오톡 개설·고충처리센터 오픈

부산지방 이달 15일부터 운영...회원들과 활발한 소통 기대

부산지방(회장 한상욱)가 최근 대회원 소통 플랫폼을 강화했다.

지부는 카카오톡 채널과 함께 지부 홈페이지 내 회원고충처리센터를 지난 15일부터 신설, 운영하기 시작했다고 최근 밝혔다.

우선 회원고충처리센터 신설과 관련하여 지부 측은 건강보험 및 환자와의 의료분쟁, 의료사고 등 회원들의 고충을 상담

하고 해결할 수 있도록 할 것이라고 설명했다.

이번에 새로 선보인 회원고충처리센터는 홈페이지 로그인 후 고충처리 신청란에서 글 게재가 가능하며, 글은 작성 즉시 모두 익명처리가 된다. 또한 고충처리 신청이 완료되면 해당 글은 본인과 관리자만이 열람할 수 있게 되며, 필요 시에는 부산지방 해당 위원회와 협력하

여 적극적인 상담이 진행된다.

조수현 회원고충처리센터 센터장은 “회원고충처리센터를 통해 회원들의 고민을 적극적으로 덜어드리고 대학, 학회, 경찰 등 유관기관의 적극적인 협조를 받아 업무처리를 해 나갈 수 있도록 노력하겠다”고 강조했다.

이와 함께 부산지방은 기존 단방향으로 지부 회원들에게 공지 안내를 해오던 것에서 1:1 채팅 기능을 추가해 회원들과의 쌍방향 소통이 될 수 있도록 할 것이라고 소개했다.

윤선영 기자 young@dailydental.co.kr





# 빠른 조직재생과 창상치유! 천연 섬유질 콜라겐 Matrix

지혈 / 조직재생 / 조직결합 / 상악동막수리 / 발치와보존 / 연조직 증강술 / 창상치유촉진

- ✓ 세계최초, FDA 승인받은 치과 수술용 콜라겐!
- ✓ 세계최초, 유럽약전 의약품 EDQM 적합인증!
- ✓ 세계유일, FDA 승인받은 rhBMP-2 전달체!
- ✓ 100% Bovine Achilles Tendon 고품질 콜라겐!
- ✓ 30년간 1000편 이상 논문으로 입증된 성공적 결과!



1PKG / 10EA

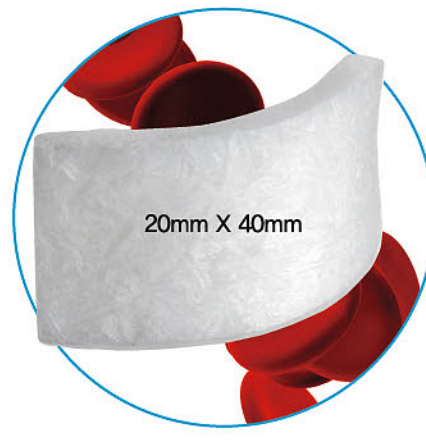
**세포분화능력이 감소되는 중장년층 환자의  
조직재생, 조직결합, 창상치유에 더욱 효과적이다**



**CollaTape®**

압축된 형태의 우수한 창상 봉합성

- 조기창상폐쇄 및 조기창상 상피화
- 상악동막 천공부위 초기밀봉 및 수리
- 수직거상술시 상악동막 천공 예방
- 벌어진 연조직 봉합부위 조직 결합
- 발치즉시식립 골이식부위 조직 결합
- 티타늄메쉬 위에 덮어 노출, 감염 방지



**CollaCote®**

도톰한 형태의 다공성 섬유망 구조

- 신생조직 내부성장을 위한 Matrix
- 연조직 공여부 지혈 및 조기창상치유
- 연조직 결손부위 조직 재생 및 창상치유
- 임플란트 주변 연조직 증강술
- 돌돌 말아서 발치와에 사용
- rhBMP-2, PRP, PRF 전달 수송체

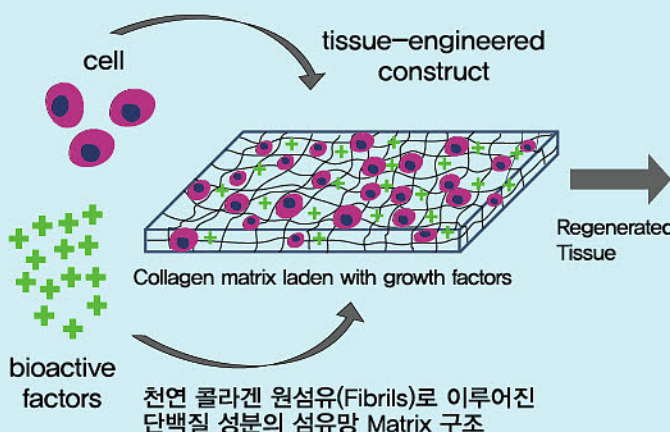


**CollaPlug®**

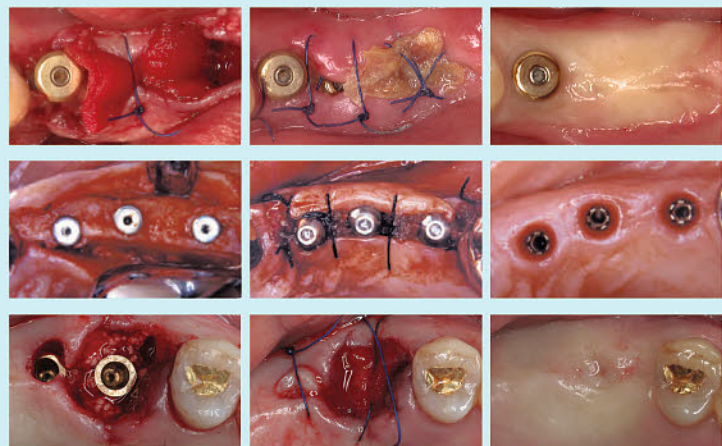
발치와 형태의 다공성 섬유망 구조

- 발치와 지혈 및 조기 혈병 형성
- 발치와 함몰, 감염, 드라이소켓 방지
- 발치와 골세포 조기 부착 및 골형성 촉진
- 발치와보존술 (Bio-Col 테크닉)
- 작게 잘라 구멍, 터널형태 조직재생
- rhBMP-2, PRP, PRF 전달 수송체

**섬유아세포를 끌어들이어 연조직을 빠르게 재생하고 수리합니다!**



연조직 재생  
각화치은 증강술  
발치즉시 식립





# 포스트 코로나시대, 정보통신체계 혁신 추구

### 김선민 심평원 원장 “정보인프라 활용, 실시간 데이터 연계”

건강보험심사평가원(원장 김선민·이하 심평원)이 포스트 코로나 시대를 대비하고자 정보통신체계를 혁신적으로 업그레이드 하겠다고 밝혔다.

김선민 신임 원장이 지난 5월 20일 강원 원주시 심평원 본원에서 열린 보건의약전문 기자간담회를 통해 포스트 코로나 시대를 대비하고자 건강보험과 의료체계 관련 기술·제도적 장치를 마련하는 등 전문성을 기반으로 국민의료 평가기관으로서의 소임을 다할 것을 약속했다.

이날 간담회에서 김선민 신임 원장은 “정보 인프라를 활용해 실시간으로 데이터를 제공했던 심평원의 노력이 코로나19 방역 성공에 큰 역할을 했다”며 “앞으로도 코로나19 등 국가위기 상황에 효과적으로 대응하고자 정보통신체계를 혁신적으로 업그레이드 할 것”이라고 강조했다.

이어 김선민 원장은 “향후 포스트 코로나 시대를 대비해 국민 관점에서 필요한 정보를 발굴하고 제공할 수 있도록 노력할 것”이라며 심평원이 다양하게



김선민 심평원 신임원장이 지난 5월 20일 열린 기자간담회를 통해 포스트 코로나 시대를 대비하고자 정보통신체계를 혁신적으로 업그레이드 하겠다고 밝혔다.

집적하고 있는 각종 데이터를 연계·활용이 가능하도록 힘을 쓸 것을 약속했다.

이밖에도 김 원장은 건강보험과 의료체계 관련 기술적, 제도적 장치를 마련하고자 소통을 강화하겠다고 전했다.

김선민 신임 원장은 “환자와 국민이 다양한 목소리를 자유롭게 낼 수 있고, 이를 체계적으로 수렴할 수 있는 일원화

된 소통장구를 마련하겠다”며 “취임 후 의료계, 소비자 등 가입자 단체와 만남을 시작했으며, 앞으로도 지속적으로 자리를 마련하겠다”고 밝혔다.

아울러 그는 심평원의 고유 핵심업무인 심사체계를 체계적으로 개편하고자 지난해 8월 분석심사를 도입, 의학적 타당성과 분석을 기반으로 변화를 모색 중에 있다는 점을 강조했다.

김선민 원장은 “분석심사 선도사업 준비단계에서부터 도입이후 전 과정에 의료현장 전문가와 함께 분석심사 모형을 개발·보완하겠다”며 “의학적 근거 기반의 심사기준 설정 및 수가개선 등 분석심사의 안정적 정착·확대 기반을 마련 중에 있다”고 말했다.

한편 김선민 신임 원장은 서울대의대(예방의학과)를 졸업하고, 동 대학원의 의학 석사·박사 학위를 취득 후 지난 1998년부터 한림대학교 의과대학 교수, 국가인권위원회 인권연구담당관, 세계보건기구(WHO) 수석기술관으로 활동한데 이어 현재 국제협력개발기구(OECD) 의료의 질과 성과 워킹그룹 의장으로 활동 중에 있다.

정현중 기자 hjreport@dailydental.co.kr

# “힘내세요!” 격려·응원

### 전주분회, 회원에 커피 선물

전주시치과의사회(회장 송주섭·이하 전주분회)가 코로나19로 지친 전주분회 회원들에게 커피 선물을 전하며 격려와 응원을 보냈다.

전주분회는 지난 5월 12일~13일 전북치과의사신험 직원들과 협력해 분회 전 회원들에게 스타벅스 상품권을 전달했다.

송주섭 회장은 “코로나19의 장기화로 인해 시민들의 생활이 위축되고 절망감에 빠질 때 우리 치과의사들이 먼저 희망을 건네줄 수 있어야 한다”며 “지금은 치과 운영의 어려움으로 고통스러운 시간들을 보내고 있지만, 이를 슬기롭게 이겨낼 거라고 믿으며, 이런 위기 또한 체질 개선의 기회로 삼을 수 있으면 좋겠다”며 회원들에게 응원의 메시지를 전했다.

이에 분회 회원들도 화답했다. 성종찬 원장(미소산 치과의원)은 “생각지 않은 배려와 응원 덕분에 용기가 난다. 다시 한번 코로나19로 힘들어 하고 있는 회원들을 격려해주셔서 감사드린다”고 말했다. 김성록 원장(은누리 치과의원)도 “직원들과 커피를 한잔하면서 미래의 치과운영에 관한 회의를 할 것”이라며 감사의 마음을 전했다.

신경철 기자

# ‘미안마의 슈바이처’ 봉사정신에 감사

### 임종성 원장, 제13회 세계인의 날 법무부장관상 수상

임종성 인천광역시치과의사회(회장 이정우) 해외봉사단장이 지난 5월 20일 법무부 주관 제13주년 세계인의 날 정부 포상식에서 법무부장관상을 수상했다.

임종성 단장은 인천공항 출입국센터 입주 난민을 위해 지난 2016년 12월부터 현재까지 무료치과진료 및 상담을 제공해 오고 있다. 또 센터 내 치과 진료장비를 무상으로 설치해 입주 난민의 건강권 보장에 기여했다.

이 외에도 2002년부터 최근까지 인천 중구 제일교회에서 외국인노동자 및 다문화 가족들에게 무료치과진료를 진행해 오는 등 외국인 인권보호에도 앞장서 왔다.

해외자원봉사로 2002년 캄보디아, 2011년 방글라데시, 2012년 인도네시아, 2013년 필리핀 등에 이어 2010년부터 현재까지는 미안마 치과진료봉사를 지속적으로 해오고 있다.

미안마는 최근 10년 동안 3달에 한 번 정도 방문해 양곤 농야학교와 네피도 양로원, 타웅지 고아원시설 등 소외된 이들을 위한 무료치과진료를 실시했고, 2016년에는 수도인 네피도에 네피도치과병원 설립을 주도하며 방사선촬영기자재, 유니트체 어등을 개인 기부하기도 했다.

특히, 4년 전부터 사비로 3달 주기로



지난 5월 20일 제13주년 세계인의 날 정부 포상식에서 법무부장관상을 수상한 임종성 원장이 부인 방몽숙 전 전남치대 교수와 기념촬영을 했다.

미안마 치과의사 2명을 한국으로 초대해, 강동경희대치과병원을 비롯한 여러 개인 클리닉에서 연수를 받게 하는 등 미안마의 치의학 발전에 지대한 공을 세우고 있다. 이에 미안마 정부 및 현지 치과계에서는 ‘미안마의 슈바이처’라는 별칭을 얻었다.

임종성 단장은 “나에게 봉사는 가장 행복하고 즐거운 활동이다. 내 작은 봉사로 기뻐하는 미안마 치과의사들, 국민들을 보면 그렇게 행복할 수가 없다. 이번 법무부장관상을 받게 돼 더 열심히 봉사해야겠다는 생각이 든다. 항상 든든한 지원을 아끼지 않는 인천시치과의사회에도 감사의 인사를 전한다”고 말했다. 전수환 기자 parisien@dailydental.co.kr

# 조선대 치과병원 ‘가정의 달’ 맞이 나눔 봉사

### 탈북 대안학교 학생·보호자 대상 치과 진료, 치아 소중함 나눠

조선대학교 치과병원(병원장 손미경·이하 조선대 치과병원)이 가정의 달인 5월을 맞아, 탈북 자녀 대안학교인 행복학교 36.5(교장 조희무)를 방문, 치과의료봉사를 펼쳤다.

조선대 치과병원 의료봉사단은 지난 5월 15일 가톨릭 광주교구 사회복지회(회장 이봉문)가 설립한 비인가 탈북 자녀 대안학교인 행복학교 36.5를 방문, 학생 및 보호자 13명을 대상으로 치과의료봉사를 실시했다.

봉사활동에는 조선대 치과병원 의료봉사단(단장 조형훈)을 주축으로 이뤄졌으며, 전공의와 조선시대 의료봉사 동아리 가톨릭 학생회 학생들이 함께 참여했다. 이날 봉사는 흑시 모를 코로나19 감염을 대비해 치과병원 내 일차구강진료실을 이용해 진행됐으며, 구강검진과 치석제거를 포함한 치과 치료를 펼치고 아울러 구강보건교육을 실시, 치아건강의 소중함을 전했다.

또 이번 나눔 치과의료봉사를 계기로 의료봉사단과 가톨릭 학생회, 행복학교 36.5는 지역사회 구강보건 증진을 위한 교육과 나눔의 가치를 함께 실현키 위해 다양한 연계활동을 진행키로 했다.

조형훈 단장은 “이번에 치과의료봉사



조선대학교 치과병원 의료봉사단이 지난 5월 15일 탈북 자녀 대안학교인 행복학교 36.5를 방문해 학생과 학부모에 치과의료봉사를 펼쳤다.

를 펼친 행복학교 36.5는 북한 이탈주민 자녀들에 배움의 기회를 제공하고, 한국 사회 내 정착과 사회구성원으로서 건강한 성장을 돕고자 만들어진 학교”라며 “행복학교 36.5 학생들이 치과치료를 통해 치아건강과 나눔의 소중함을 느꼈길 바란다”고 뜻깊은 소감을 밝혔다.

한편, 조선대 치과병원 의료봉사단은 매년 이동치과진료 버스를 운영, 장애인·노인 환자·이주민 등 의료사각지대에 놓인 환자들을 대상으로 진료봉사를 시행해 왔다. 또한 많은 의료사업지원으로 국내외 저소득층 및 의료 취약계층을 돕는 데 앞장서 치과의사의 위상을 제고하고 지역사회의 귀감이 되고 있다.

천민제 기자 mjreport@dailydental.co.kr





**코비플라텍은  
Real Bulk Plasma Technology로  
의료환경 혁신에 앞장섭니다.**

병원성 세균, 바이러스 살균으로 환자와 의료시설 종사자들의 2차 감염 예방!!

**공기살균청정기 AIR PLA**



— 20평형 —



**4대 병원성 세균  
99.9% 살균**

**VOCs 유해가스 제거  
오존 FREE**

MRSA/폐렴균/대장균/황색포도상구균  
\*국가공인 KCL 시험결과  
\*시험방법: 챔버 크기 8m³ 에서 유량 100L/min으로 3시간 가동  
\*실험실 측정 기준으로 실사용 환경에 따라 다를 수 있음

**공기살균탈취기 X-PLA**



— 10평형 —

✓ 공기 중 4대 병원성 세균 99.9% 살균

✓ 공기·에어로졸 전파 세균·바이러스 살균

✓ 의료시설 2차 감염 예방



환경을 생각하는 기업  
**COBI PLATEC**

제조사: 주식회사 코비플라텍  
서울시 금천구 가산디지털2로 115 대륭테크노타운3차 10층 1006호  
TEL +82-2-6485-5903 www.cobiplatec.com



치과유통공급원: 탑플란 주식회사  
서울 영등포구 선유로 13길 25 1403  
TEL +82-2-2135-5909 www.toplan.co.kr





## 치과감염 걱정 에어플라 · 엑스플라로 '끝'

코로나19 감염관리에 '효자' 코비플라텍 · 탑플란 제휴 'SIDEX 2020' 공동 전시도

최근 코로나19 확산으로 바이러스 감염 이슈가 집중 조명을 받고 있는데 치과병의원도 공기, 에어로졸, 비말 등을 통한 2차 감염 방지에 사력을 다하고 있다.

플라즈마 기술혁신벤처기업인 '코비플라텍'과 임플란트 전문기업인 '탑플란'이 전략적 제휴를 체결하고, 치과병의원의 2차 감염 예방을 위해 공기살균 청정기인 '에어플라'와 공기살균탈취기인 '엑스플라'를 공급하고 나서 치과계 안팎의 주목을 받고 있다.

특히 코비플라텍의 핵심 기술 '리얼 벌크 플라즈마(Real Bulk Plasma)'는 오존이 WHO, 환경부 오존예보등급보다 최대 10배 더 작다는 시험결과가 입증돼 사람에게 전혀 오존의 피해가 없도록 안전성을 확보했다.

또 공기 중에 부유하는 세균과 바이러스가 플라즈마 영역을 통과하면서, 플라즈마의 전기적 에너지로 인한 전자와



엑스플라.

이온의 순간 고온(약 800°C, 평균온도 38°C)으로 연소돼 Direct Killing이 가능하다. 또한 공기 중 수분들이 플라즈마 영역을 통과하면서 의료용 살균 물질로 사용되는 OH라디칼을 생성하기 때문에 부유 세균과 바이러스를 2차적으로 Indirect Killing 한다.

아울러 플라즈마를 통과하는 0.3μm 이하의 극초미세오염물질과 5대 생활 유해가스나 생활 악취, VOCs 등이 분해 및 제거되는 효과도 있다. 살균 능력으로는 4대병원성 세균(대장균, 녹색포도상구균, MRSA, 폐렴균)에 대해 국가 공인시험 기관으로부터 99.9% 살균되는 시험성적서를 입증 받았다. 특히 고위험성 감염균인 MRSA와 폐렴균까지 99.9% 살균된다.

현재 코비플라텍의 에어플라와 엑스



에어플라.

플라는 병원, 의료시설, 보건소 선별진료소, 대사관 등 다중이용시설에 납품중으로, 공기 살균 및 감염 예방 시스템 구축을 실현하는 데 앞장서고 있다.

또 플라즈마의 살균력을 적용한 차량용 공기살균기와 병원 전용 대용량 공기살균기도 잇따라 출시할 예정이며, 나아가 농업, 축산업, 수산업의 공조시스템으로도 기술응용을 확대할 예정이다. 코비플라텍에 대한 자세한 정보는 공식 홈페이지(www.cobiplatec.com)에서 확인 가능하다.

### #SIDEX 2020'서 핵심 제품 공동전시

특히 코비플라텍은 치과병의원 공급 파트너사인 탑플란과 함께 오는 6월 5일~7일 코엑스에서 열리는 'SIDEX 2020'에서 공기살균기 에어플라와 공기살균탈취기 엑스플라를 공동 전시한다.

에어플라(20평형)는 4대 병원성 세균 99.9% 살균은 물론 3중필터(HEPA/CABON/FREE) 적용으로 초미세먼지까지 제거 가능하다.

엑스플라(10평형)는 공기살균과 냄새 제거에 중점을 둔 제품으로 유해가스 중 대표적인 악취 물질인 암모니아 99.5% 이상 제거와 새집증후군 원인물질인 아세트산 76% 제거 성능에 대한 시험성적서를 인증 받았다.

탑플란은 "한국산업기술시험원 오존 테스트 결과 0.004ppm 이하로 환경부 오존 예보 등급 좋음 단계 기준치인 0.03ppm 보다 훨씬 적은 자연 상태 이하 수준임을 검증 받는 등 살균력 뿐 아니라 안전성에 대한 신뢰를 얻으며 주목을 받고 있다"며 "특히 이번 SIDEX 2020에서 해당 부스를 방문, 전문가들과의 구체적 상담을 통해 궁금증을 해소해 달라"고 당부했다.

윤선영 기자 young@dailydental.co.kr

## MicroNX, 2년 무상A/S 이벤트 실시

B.A.KOREA와 협업, 수리기간 백업제품 제공



MicroNX가 B.A.KOREA와 손잡고 2년 무상A/S 콜라보 이벤트를 실시한다.

MicroNX(정재경 · 이종건 대표 · 마이크로엔엑스)가 세계적인 핸드피스 수리전문 기업 B.A.INTERNATIONAL의 한국법인 B.A.KOREA와 손잡고 무상A/S 콜라보 이벤트를 실시한다.

이번 이벤트를 통해 마이크로엔엑스에서 제조하는 모든 치과시술용 핸드피스 제품을 구매할 시, B.A.KOREA에서 2년 동안 무상으로 A/S를 받을 수 있다. 아울러 수리 기간 중에는 동일사양의 백업제품을 제공할 예정이다.

무상 A/S를 받을 수 있는 마이크로엔엑스 제품으로는 ▲SG200/SG200L 20:1 임플란트 앵글 ▲CA100/CA100R/CA100L 1:1 로우스피드 콘트라앵글 ▲SA100L/SA100R 1:1 로우스피드 스트레이트 핸드피스 ▲CA160/CA106L

16:1 근관치료용 앵글 등이다.

마이크로엔엑스 관계자는 "정성과 혼을 담은 품질경영'을 기업 모토로 사후관리는 물론 품질향상과 철저한 AS를 기반으로 글로벌 기업으로 성장 중인 만큼, 개원가들에게 편의성을 제공하고자 이번 이벤트를 준비했다"고 밝혔다.

한편 마이크로엔엑스는 치과 임플란트 시술용 엔진, 치과 제어용 전기 모터 시스템 등 마이크로모터 기술을 기반으로 한 치과의료기기 R&D 전문 기업이다.

품질의 규격화, 전문화를 위해 연구소와 공장이 지속적으로 소통·연계하고 있는 것으로 알려졌다.

정현중 기자 hjreport@dailydental.co.kr

## 덴티스, 임영웅 새 광고모델 발탁

'김치치즈덴티스' 트로트 버전 CM송 공개

덴티스(대표이사 심기봉)가 2020년 새로운 광고모델로 미스터트롯 진(眞) 임영웅을 전격 발탁했다.

덴티스가 최근 코로나19의 영향으로 치과계 및 대한민국 전체가 어려움을 겪고 있는 가운데 '미스터트롯' 예능프로그램이 국민들에게 선사하는 감동과 응원의 힘이 대단하다고 판단, 트로트 버전의 새로운 김치치즈덴티스 CM송을 제작한데 이어 임영웅을 전격 발탁하게 됐다고 지난 5월 11일 밝혔다.

이번 전속모델 계약을 통해 덴티스는 임영웅과 함께 김치치즈덴티스송 트로트 버전을 공개, 대국민 미소캠페인을 이끌 계획이다. 아울러 기업모델로서 덴티스 임플란트를 비롯해 다양한 의료기기 제품들의 홍보도 함께 할 예정이다.

이밖에도 덴티스는 이번 계약을 통해 화려한 무대에서 임영웅의 라이브 무대를 방불케 하는 뮤직비디오를 제작해 배포할 예정이며, 이는 TV CF와 라디오 광고를 통해 김치치즈덴티스



덴티스가 2020년 새로운 광고모델로 미스터트롯 진(眞) 임영웅을 전격 발탁했다.

송 15초 하이라이트 버전을 감상할 수 있다. 특히 온라인으로 공개될 1분 뮤직비디오에서는 임영웅의 춤과 노래를 감상할 수 있다.

덴티스 홍보팀은 "이번 트로트 콜라보를 통한 2020 대국민 미소캠페인은 국민들의 건강과 행복한 삶을 함께 한다는 덴티스의 기업철학을 담았다"며 "덴티스는 대한민국 의료기업으로서 임영웅 씨와 함께 치과계와 국민들을 위한 응원을 지속 이어나갈 계획"이라고 밝혔다.

정현중 기자 hjreport@dailydental.co.kr



# 3D 디지털 임플란트(Fully Guided Implant)가 임상에 어떤 도움을 주나?

1. 왜 나는 디지털을 시작했나?
2. 3D 디지털 임플란트(Fully Guided Implant)의 워크플로우
3. 3D 디지털 임플란트(Fully Guided Implant)가 임상에 어떤 도움을 주나?
4. Digital Modeless Practice 가능한가?(상)
5. Digital Modeless Practice 가능한가?(하)

3D 디지털 임플란트 일명 Fully Guided Implant는 삼차원 입체형의 데이터를 이용하여 실제 환자의 연조직과 경조직의 형태와 구조를 컴퓨터 상에서 재현하고 이를 토대로 임플란트 보철과 수술을 시뮬레이션하기 때문에 가장 현실감 있고 직관적인 솔루션이다. 이에 소프트웨어 응용기술이 첨가되어 3차원 이미지를 원하는 위치와 방향으로 편집과 조정이 가능해서 실제 수술보다 더 많은 정보를 얻을 수 있다.

Top-down 방식으로 진행되기에 최종 보철물을 먼저 디자인한 후 보철물, Bone, 그리고 Soft tissue를 고려하여 픽처 위치를 결정한다.(그림1) 이 단계에서 주치의가 원하고 추구하는 바는 뭐든지 표현할 수 있다. 난 이점이 진정 디지털이라고 생각한다.

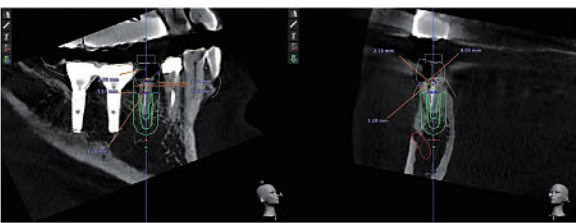


그림1. Planning of Implant fixture

Case review를 하나 먼저 진행하고자 한다.

71세 남자 환자로 상악은 Partial denture를 장착하고 있으며, 지대치는 심하게 우식이 진행되었으며, 하악은 Multiple root caries가 진행된 상태로 내원하였다.(그림2-1,2-2) 발치나 치료 전 상악은 기존 덴처를 스캔하고 하악은 구강 스캔을 시행한다. 여기서



그림2-1. 술전 구내사진



그림2-2. 술전 Panoramic view

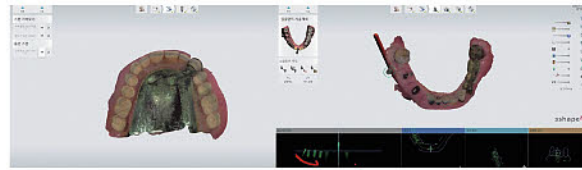


그림3. Scan Data Loading



그림4. Aligning Scan & CT. Data



그림5. Digital Extraction



그림6. Digital Arrangement of Teeth(Top-Down)

발치나 다른 치료 전에 환자의 술 전 상태를 Scan 한다는 점을 꼭 기억하길 바란다. 후반글에서 이유를 이야기하겠다.(그림3)

다음 단계로 구강 스캔 데이터와 CT 데이터 merging을 한다.(그림4)

이제 임플란트 Fixture식립 전의 발치와 Gingivectomy를 디지털 상에서 시행한다. 환자에서 직접 시술 전에 미리 결과를 확인할 수 있어서 진정 좋다. 더욱이 이 케이스에서는 환자 고유의 CO(Centric Occlusion)를 발치 후에도 그대로 재현할 수 있다. 디지털이 아니면 불가능하다고 생각한다(이러한 워크플로우가 진짜 디지털이라고 생각됨).(그림5)

다음 단계는 Top-Down 방식의 최종 보철물 디자인이다. 픽처 식립 전에 최종보철물을 먼저 디자인해서 디자인 결정요소 중 보철물을 우선 순위에 두는 개념이다.(그림6)

이제 보철물, 연조직, 골, 그리고 하악신경과 같은 위험구조물과 동시에 어버트먼트나 보철물의 물성에 따른 제한요소 등을 종합적으로 고려하여 픽처의 위치를 결정한다. 물론 삼차원 입체구조에서 진행한다.(그림7) 디자인된 픽처 좌표가 포함된 파일을 보철 디자인용 CAD software(3Shape사의 Dental Manger)를 이용하여 커스텀 어버트먼트와 보철물 디자인을 시행한다.(그림8-1,8-2) 모든 디자인은 우리 치과 원내에서 진행했으며, 3Shape, ExoCAD,

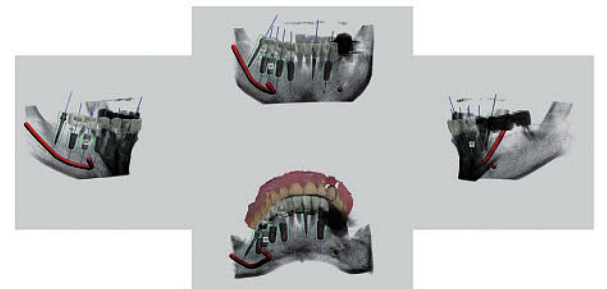


그림7. Fixture Design



그림8-1. Prosthodontic CAD Design(Dental Manager,3Shape)

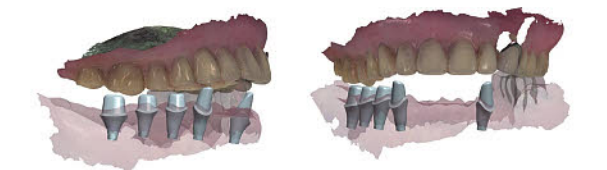


그림8-2. Custom abutment CAD Design(Dental Manager,3Shape)



그림9. 수술 전 제작된 가이드와 보철물



그림10. 발치 후

그림11. Fixture 식립 후

그림12. 어버트먼트 체결 후

Meshmixer 등을 이용했고, 커스텀 milling을 제외한 모든 기공물은 3D Printer와 milling machine 으로 제작한다.(그림9) 이로써 수술준비가 마무리 된다. 발치를 시행한 후 바로 Osstem One-Guide system을 이용해서 내가 좋아하는 Sleeve-less type의 가이드와 Low-speed drilling solution으로 수술을 진행했다.(그림10,11,12) 수술 직후 보철물을 장착하여 즉시 부하를 시행하였다.(그림13) 선 제작한 보철물을 이용한 즉시 보철이 가능하다는 사실만으로 Fully Guided system이 얼마나 정밀한가를 증명하는 증거라고 생각한다. 수술 후 X-Ray와 CT 평가에서 양호한 수술 결과를 확인했으며, 수술 전의 Planning이 거의 정밀하게 환자에게 재현되었다. 실제 수술에서는 거의 스트레스 없이 편하게 수술이 진행되는 장점도 있는 매력적인 솔루션이다.(그림14,15)

그럼 디지털 임플란트 솔루션을 이용할 때 또 다른 장점은 없을까? 이제 몇 가지의 예를 들어볼까 한다.





그림13. Immediate Loading



그림14. 술 전술 후 Panoramic View

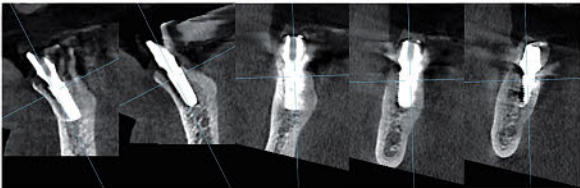


그림15. 술후 CT

**1. Treatment Plan의 수정 및 확인**

#24~27까지 4개의 임플란트를 계획하고 환자분께 설명하고 수술 준비를 하고 있던 환자 Case다. Top-Down 방식으로 치아 디자인을 진행했으며(그림16-1), 디자인된 치아에 가장 이상적인 Fixture 디자인을 완성하였으나 #24과 #25 픽스처의 충돌 문제가 발생했다.(그림16-2) 그후 다시 모든 Fixture를 평행하게 수정해 보았으나 이번엔 #24과 자연치인 견치의 치근이 충돌하는 문제가 발생하였다.(16-3) 이번엔 견치치근에 충돌하지 않고 Fixture들을 모두 평행하게 배열을 해보았다. 시술에는 문제가 없어 보이나 어버트먼트와 보철물 제작 시 이상적인 형태의 완성에 아쉬움이 있을 것으로 예상이 되며 보철물과 임플란트의 장기적 안정성에는 한계가 있을 것으로 예상이 된다.(그림16-4) 고민 끝에 #24 임플란트를 제거하고 3개의 Fixture와 Cantilever Bridge로 보철을 진행하기로 치료계획을 완성했으며, 수술 당일 환자분께 설명 후 수술을 진행했다. 3D Simulation을 하면 더 정확하고 단호한 치료계획 수립에 도움이 된다.

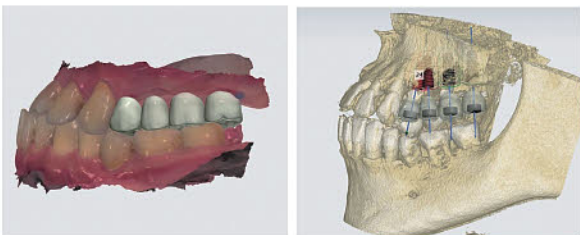


그림16-1. Top-Down Planning(Design of Teeth)

그림16-2. #24와 #25 Fixture의 충돌 발생

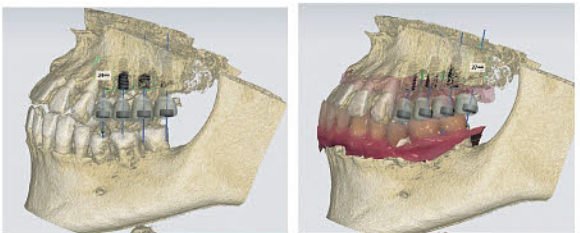


그림16-3. #24Fixture와 #23자연치의 충돌 발생

그림16-4. 이상적인 형태의 보철물 제작에 어려움이 예상된다.



그림16-5. 최종디자인



그림17. 술전 구강사진

**2. Horizontal Bone Augmentation**

장기간의 치아 상실은 치조골의 협착을 동반한다.(그림17) 임플란트 시술 후 치아와 치은 사이에 심한 언더컷을 흔히 만들고, 임플란트 시술 후 환자들은 음식물이 많이 걸린다는 불편감을 호소하기도 한다. 사실 이 증례는 골 이식 없이도 임플란트 시술이 가능하다. 그러나 자연치아와 같은 생리적인 안정성은 제공하기가 쉽지 않은 경우이다.(그림17)

최종 보철물을 Top-Down 방식으로 원래의 자연치아 위로 계획을 했다. 치은의 위치 또한 자연치아와 치은과 유사한 디자인을 해보았다.(그림18) 디자인 후 가이드를 이용하여 쉽고 정확히 Fixture를 환자 구강에 위치시킬 수 있었고, 연조직과 경조직 Graft를 진행하였다.(그림19-1,19-2,19-3) 최종 보철 후에 크라운과 연조직 사이에 생리적으로 안정적인 형태를 재현해 보았다.(그림20)

**3. Soft tissue Control**

#13 발치 후 즉시 식립 증례이다.(그림 21-1) 술 전 Gingival recession이 있는 증례이다. CAD 디자인에서 치은의 획득이 가능하도록 어버트먼트와 크라운 위치에 적합한 Fixture 위치를 Top-Down 방식을 이용해서 디자인해 보았다. 수술 전 가이드와 어버트먼트와 크라운도 디자인 후 제작하였다.(그림 21-2, 21-3, 21-4)

수술은 가이드의 도움으로 디자인된 위치로 Fixture를 식립한 후 즉시 보철을 시행했다. 디자인 모습과 거의 흡사하다.(그림22) 디지털 임플란트의 장점이 바로 이것이다. 내가 수술을 잘해서 얻은 결과가 결코 아니다. 나는 수술 전 디자인에서 모든 집중

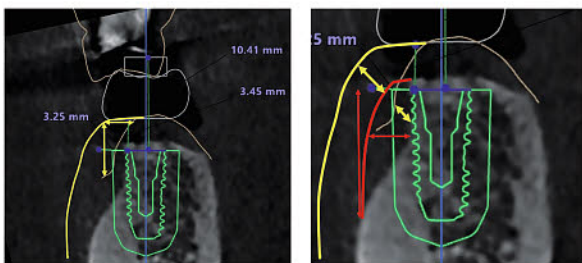


그림18. Design of Soft & Hard tissue Graft



그림19-1. 흡수된 치조골의 형태

그림19-2. Fixture 식립 후



그림19-3 GBR 시행

그림20. 최종 모습



그림21-1. 술전 사진과 Panoramic view

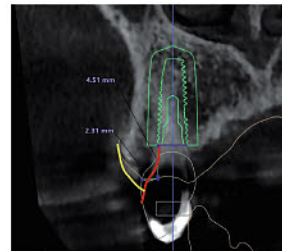


그림21-2. 목포 치은(노랑)과 어버트먼트(빨강) 디자인

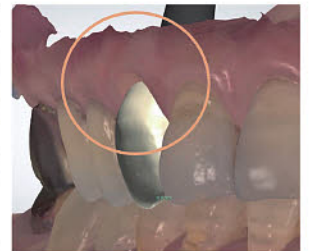


그림21-3. 어버트먼트와 크라운 디자인(보철용 CAD)

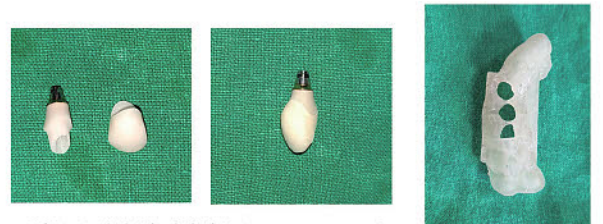


그림21-4. 수술전 제작된 Guide, Abutment, Crown



그림22. 수술 직후 보철물 장착모습(좌측), 수술전 보철물 디자인(우측)



그림23. 최종 보철물

을 할 따름이다.

그리고 몇 개월 후 치은의 수직적 증가와 두께의 증가를 획득할 수 있었다.(그림23)

<필자주> 칼럼이라는 제한적 한계로 더 깊이 있는 이야기를 하지 못한 점 독자 여러분들에게 양해를 구합니다. 디지털 임플란트 이야기는 이번호로 마무리하고 다음 지면에서는 디지털 보철로 다시 만나기를 약속드립니다.

**천세영 원장**

- 도화굿모닝치과의원 대표 원장
- 원광대학교 치과대학교(졸)
- 교정과 전문의(보건복지부)
- 인하대병원 교정과 인턴 레지턴트 수료
- 인하대학교 의과대학 대학원(졸)
- 대한치과교정학회 정회원
- KAOM 정회원
- 대한심미치과학회 이사
- M Study Club Member(전)
- Dio Implant DDS Key Doctor(전)
- 인하대병원 외래교수



www.hi.co.kr

# 치과 의료분쟁!

## 의사 및 병원배상책임보험으로

### 현대해상이 함께합니다.



#### ■ 치과의사와 치과병원을 위한 의사 및 병원 배상책임보험은

치과 시술과 관련하여 피보험자의 과실로 타인의 신체에 장애(부작용)을 입혀 발생하는 의료사고 및 분쟁으로 제기된 배상책임손해를 보상한도액 내에서 보장하여 드립니다.

※ 자기부담금 초과한 부분만 보상됩니다.

#### ■ 합의 및 소송 업무 대행으로 든든하게!

현대해상의 보상 전문 조직이 의료사고 및 분쟁 발생시 보험사의 보상책임 부담한도 내에서 합의 및 소송 업무를 대행할 수 있습니다.

#### ■ 배상책임보험에 가입하시려면

MPS로 연락주시면 단체계약을 통해 개별 가입 시 보다 저렴한 보험료를 상세히 안내받으실 수 있습니다.

#### ■ 보험금 청구가 가능한 조건 (배상청구기준증권)

1. 현재 보험에 가입되어 있어야 함
2. 사고가 발생한 의료행위를 한 시점에 보험이 가입되어 있어야 함
3. 1과 2사이에 보험이 갱신일자에 맞추어 누락없이 지속적으로 가입되어 있어야 함
4. 위 3가지를 모두 충족해야 보험금 청구가 가능함

※ 부득이한 경우(유학, 폐업 등)로 인하여 재계약이 어려운 경우, 보험 만료일 이후라도 보험금 청구가 가능하도록 선택 보고연장 담보기간 특약을 시행중임



#### 손해분담 특별약관이란?

의료사고로 인하여 손해가 발생할 경우 자기부담금을 제외하고 지급이 예정된 보험금에서 미리 약정한 일정비율만큼 피보험자가 부담하고, 그 부담액을 제외한 나머지 부분만 보험회사에서 지급하는 것

*“든든한 병원 경영을 위해 의사 및 병원 배상책임보험에 가입하세요!”*

**가입문의** 현대해상 의료배상센터 엠피에스(대리점등록번호 : 2005071148) Tel) 02-762-1870 / Fax) 02-762-3340, 3364

보험계약 체결 전에 상품설명서 및 약관을 반드시 읽어보시기 바랍니다. 기존에 체결했던 보험계약을 해지하고 다른 보험계약을 체결하면 보험인수가 거절, 보험료가 인상, 또는 보장내용이 달라질 수 있습니다. 이 보험계약은 예금자보호법에 따라 예금보험공사가 보호하되, 보호 한도는 본 보험회사에 있는 귀하의 모든 예금보호 대상 금융상품의 해약환급금(또는 만기 시 보험금이나 사고보험금)에 기타지급금을 합하여 1인당 '최고 5천만원'이며, 5천만원을 초과하는 나머지 금액은 보호하지 않습니다. 해당보험은 중복가입시 비례보상합니다.

손해보험협회 심의필 제2018-1954호(2018.3.19)

**H 현대해상화재보험**





## ‘SIDEX 2020’ 사전등록 6000명 돌파 “열기 후끈”

5월 29일까지 등록 연장, 상반기 첫 보수교육 4점 취득 기회  
코로나19 대비 방역 철저 가동...참가업체엔 내년 부스비 할인

서울지부 창립 제95주년 기념 2020년 국제종합학술대회 및 제17회 서울국제 치과기자재전시회(SIDEX 2020)에 대한 치과계의 관심이 집중되고 있다.

SIDEX 2020 조직위원회(위원장 김덕·이하 조직위원회)가 최근 SIDEX 2020 사전등록기간을 기존 5월 22일에서 29일로 일주일 연장했다.

이는 예년보다 한 달 가량 늦은 5월 8일부터 SIDEX 2020 사전등록을 시작했음에도 불구하고 치과의사들의 집중적인 신청이 몰리면서 사전등록자가 6000여명을 넘어선데 이는 추가조치다.

SIDEX 종합학술대회는 상반기 첫 보수교육 4점 취득의 기회이자, 치과계 경기 활성화의 분기점이 될 것이라는 점에서 관심을 모으고 있다.

이에 조직위원회 또한 학술대회 참가 혜택을 크게 강화함으로써 학술 및 전시회 활성화를 이끈다는 방침이다. 특히 올해는 사전등록한 치과의사를 대상으로 제네시스 G70(토)과 G80(일) 경품추첨을 진행하며, 사전 및 현장등록자 모두가 대상이 되는 1억 원 상당의 경품행사도 준비하고 있다.

아울러 조직위원회는 방역 관리를 엄

격히 하고자 학술대회 등록자에게 KF94 마스크(2매), 페이스섀드(1set+필름 2장), 손소독제, 라텍스 글러브(1박스)를 제공하고, 전시부스(1부스당)에도 KF94 마스크(6매), 페이스섀드(3set), 손소독제, 손소독티슈를 배포한다. 행사장 내 KF94 마스크 미착용 및 체온측정 시 37.5도 이상인 경우 입장이 불가하다는 원칙을 사전 공지하고 철저히 준수할 방침이다.

이와 더불어 코엑스 측의 도움으로 15분마다 환기시스템 가동, 2시간 간격 공기질 측정, 1일 2회 이상 특별 방역소독 등의 조치를 취하고 있으며 열화상 카메라 및 통과형 소독샤워기를 출입구에 추가 설치, 강화된 방역체계를 가동한다. 또 강연장 내 사회적 거리두기를 위한 강연장 정원제를 도입하는데 이어 중계 강연장을 보강하고, 중식 대신 상품권을 제공하는 등 방역대책에 총력을 기울이고 있다.

한편, 조직위원회는 지난 5월 18일 전체 참여업체에 공식 공문을 발송하고, 참가여부를 확인하고 있다. SIDEX는 개별 업체와의 계약으로 진행되는 만큼 참가 및 취소 또한 개별 업체의



SIDEX 2020 조직위원회가 최근 SIDEX 2020 사전등록기간을 기존 5월 22일에서 29일로 일주일 연장했다. 사진은 지난해 열린 SIDEX 2019 경품추첨 현장.

결정만이 효력이 있는 것으로 파악하고 있다.

조직위원회는 “한국치과의료기기산업협회가 코로나19를 이유로 회원사 불참을 독려하고 있지만, 안전한 개최를 위해 코로나19 상황에 대비한 철저한 방역대책을 마련하고 있다”며 “행사에 관한 행정관청의 구체적인 취소 명령이나 권고가 없었고, 5월 중순 이후 초·중·고생 순차별 등교 외 조직위원회 차원의 부스비 추가 인하 및 업체 이벤트 등 업계와의 상생 노력 등에 비춰볼 때, SIDEX 2020 전시회 개최가 불가능하거나 충분한 준비와 대책이 미흡하다는 치산협회의 일방적인 주장은 동의하기 어렵

다”고 밝혔다.

이밖에도 조직위원회는 부스 취소와 관련 ‘SIDEX 규정 제9조(해약 및 해약금)’에 따라 해약금은 예외없이 참가비의 80%가 적용될 예정임을 제공지했다. 특히 어려운 상황 속에서도 SIDEX에 참여한 업체에 대해서는 SIDEX 2021 참가 시 부스비 5% 할인과 더불어 전시기간 중 운영되는 대형 LED 스크린 광고 무료 혜택을 제공하겠다고 밝혔다. 또 부스 취소가 다소 있더라도 전시회는 예정대로 진행한다는 입장을 분명히 했다.

정현중 기자

hjreport@dailydental.co.kr

## 분야별 대가들이 들려주는 심화 학습 ‘주목’

덴을, 이정근·김희진·이종호 교수 강의 업로드 임상에 도움  
6월 오석배 교수 강의 신규 게재...치의학 콘텐츠 지속 개발

오스템임플란트(대표이사 엄태관)가 운영하는 치과 콘텐츠 포털 덴을(www.denall.com)에서 선보이는 ‘주제심화’ 코너가 화제다.

‘주제심화’는 치의학 분야 주요 이슈를 깊이 있게 탐구해 치과의사들의 지적 호기심을 풀어주는 심화 교육 프로그램으로, 분야별 권위자가 직접 출연해 수준 높은 강의를 진행한다.

현재까지 총 4개의 강의를 업로드된 가운데 첫 회에는 이정근 교수(아주대병원 치과학교실)가 출연해 ‘Drug Holiday for MRONJ’를 주제로 한 강의를 선보였다. 이 교수는 고령 환자들이 많이 복용하는 골다공증 치료제를 소개하고, 이로 인해 발생하는 MRONJ(약제 관련 턱뼈 괴사)의 위험성과 환자 케이스에 따라

약물별로 얼마나 Drug Holiday(약물 휴지기)를 가져야 하는지에 대해 자세히 설명했다.

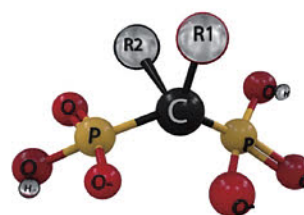
또 2회에는 얼굴 해부학의 대가인 김희진 교수(연세대 구강생물학 교실)가 출연해 ‘Maxillary Sinus Back to Basic’에 대한 강의를 진행했다. 임상인들의 관심이 가장 높은 상악동 해부학은 총 2편으로 제작됐다. 1편에서는 상악동의 형태와 벽에 대해 다루고, 2편에서는 상악동의 혈행과 신경 주행에 대해 소개해 실제 임상에 큰 도움이 되는 강연이라는 평가를 받고 있다.

최근에는 30년간 두개안면외과를 연구해온 이종호 교수(서울대학교치과병원 구강안면외과)가 출연해 ‘Initial Management of NERVE

INJURY’에 대해 강의했다. 이 교수는 임플란트 식립 시 발생할 수 있는 신경손상의 초기 치료 방법과, 약 처방, 회복 과정, 자주 묻는 질문들에 대해 상세히 설명해 신경손상에 대한 궁금증들을 해소했다.

오는 6월에는 오석배 교수(서울대 치의학대학원 통증생체신호연구실)의 ‘Tooth Pain & Dentinal Hypersensitivity’ 강의편이 업로드될 예정이다. 오 교수는 지난해 자연 살해세포(NK세포)에 의해 손상된 신경 제거 및 재생 매커니즘을 규명한 석학으로, 이번 강의에서는 치아와 치주조직에 분포된 신경망이 갖는 독특한 통증 분자 생리적 특징과 이로 인해 발생하는 치과 특이적 통증,

주제심화



Bis + phosphonate  
→ Bisphosphonates

DENALL



이정근 교수의 강의 모습.

조절 기전 등에 대한 강의를 펼칠 예정이다.

덴을 관계자는 “주제심화는 다양한 분야의 전문가를 초청해 양질의 강연과 함께 최신 논문과 연구자료를 등 그래픽과 3D로 제공해 시청자들의 반응이 좋다”며 “임상인들에게 실제 도움이 되는 치의학 콘텐츠를 지속 발굴하고, 깊이 있는 지식을 전달할 수 있는 프로그램으로 만들어 가겠다”고 밝혔다.

윤선영 기자 young@dailydental.co.kr



# 학술행사 일정표

**목**  
5/28

- (주)한국치과임플란트연구소 - 패스트파이브 삼성3호점 세미나실 / 010-5009-3651  
**교정과 임플란트 교합 세미나**
- 메가젠-광주광역시 서구 운천로 231 7층 상무미르치과 세미나실 / 010-6424-5037  
**Densah bur Osseodensification Academy**

- IBS Implant -전주 서희스타힐스 상가 205호 / 010-4626-0379  
\* 상악동 잔존골 2mm 이하에서 최소침습 수술 방법
- 5mm 골폭에서 GRB 없이 직경 4.0 MagiCore 최소침습 수술 방법
- C.M.C tech & B.E.B tech 핸드온 시연

**금**  
5/29

- 메가젠-강원 원주시 만대로 7-1 베니키아호텔 비즈인 세미나실 / 010-8787-6802  
**Densah bur Osseodensification Academy**

**토**  
5/30

- KIMS 교정연구회 - 서울 종로 인사동 HDX 세미나실 10층 / 010-8944-7737  
**실전 임상 교정 마스터 코스**
- 덴탈스쿨 - 덴티스 서울본부 세미나실 / 010-4512-1828  
**임플란트 Training model 실습**
- 대한심미치과학회 - 서울대 치전원 강의실 및 실습실 / 02-465-0167, 010-9512-1987  
**인정의 교육원 연수회 5기**

- IBS Implant -AMI 임상교육원 / 042-719-7970  
\* **최소침습 임플란트 26기 수원 연수회 3회차**
- 대한전신치의학연구회 - 서울 강남구 테헤란로 51길 22 신원덴탈 2층 옐로우룸 / 010-5673-6610  
**2020년 제 7차 전신치의학 세미나 & 실습**
- IBS Implant -AMI 수원 임상교육원 / 042-719-7970  
\* **최소침습 임플란트 26기 수원 연수회 3회차**

**일**  
5/31

- 대한심미치과학회 - 서울대 치전원 강의실 및 실습실 / 02-465-0167, 010-9512-1987  
**인정의 교육원 연수회 5기**
- KIMS 교정연구회 - 서울 종로 인사동 HDX 세미나실 10층 / 010-8944-7737  
**실전 임상 교정 마스터 코스**
- 턱관절장애교육연구회 - KDB생명타워 지하 2층 동자아트홀(서울역 12번출구) / 02-3281-0102  
**2020년 제 1회 턱관절장애,이갈이,수면무호흡증 One-day Advance 실습 Course**

- invisalign - Oakwood Premier Coex Center(5F Oakroom) / 02-6001-7800  
**Post-Invisalign Course**
- 미소지음치과 - 경기 용인시 수지구 죽전동 465-1 양지프라자 302호 / 010-2201-2894(문자)  
**26차 발치즉시 임플란트의 이론과 실제**
- IBS Implant -AMI 임상교육원 / 042-719-7970  
\* **최소침습 임플란트 26기 수원 연수회 4회차**

**화**  
6/2

- 메가젠-인천 남동구 구월남로 148 타워플러스 801호 인천광역시치과의사회 / 010-3681-0250  
**Densah bur Osseodensification Academy**

**수**  
6/3

- 메가젠- 메가젠 대전세미나실 / 010-3424-1409  
**CHAIR SIDE SOLUTION SEMINAR**

**목**  
6/4

- (주)한국치과임플란트연구소 - 패스트파이브 삼성3호점 세미나실 / 010-5009-3651  
**교정과 임플란트 교합 세미나**

**금**  
6/5

- 서울시치과의사회 - COEX / 02-498-9146  
**SIDEX 2020**

**토**  
6/6

- 서울시치과의사회 - COEX / 02-498-9146  
**SIDEX 2020**
- 한국MEAW교정연구회 - 한국MEAW교정연구회 세미나실 / 02-3443-6876, 010-3069-7110  
**8th MEAW Theory Course**

- 덴탈위키 - 시청역 9번 출구 유원빌딩 1613호 덴키컴퍼니 강의장  
**실장사관학교 제 12기 모집**

**일**  
6/7

- 한국MEAW교정연구회 - 한국MEAW교정연구회 세미나실 / 02-3443-6876, 010-3069-7110  
**8th MEAW Theory Course**
- 서울시치과의사회 - COEX / 02-498-9146  
**SIDEX 2020**

- 덴탈위키 - 시청역 9번 출구 유원빌딩 1613호 덴키컴퍼니 강의장  
**치과 컨설턴트 제 2기 모집**



# 학술행사 일정표

**수**  
6/10

- 메가젠- 베니키아 호텔 비즈인 세미나실 / 010-7774-8924  
**CHAIR SIDE SOLUTION SEMINAR**

**목**  
6/11

- (주)한국치과임플란트연구소 - 패스트파이브 삼성3호점 세미나실 / 010-5009-3651  
**교정과 임플란트 교합 세미나**

**토**  
6/13

- 한맥치과임상연구회 - 부산 중앙동 한맥치과임상연구회 세미나실 / 052-260-2879  
**한맥치과임상연구회 16기**
- 한국MEAW교정연구회 - 한국MEAW교정연구회 세미나실 / 02-3443-6876, 010-3069-7110  
**21st MEAW Advanced Course**
- GAO- GAO세미나실(7호선 청담역 13번 출구) / 02-548-2877  
**GAO 21기 정규과정**

- IBS Implant - AMI 임상교육원 / 042-719-7970  
\* **최소침습 임플란트 27기 대전 연수회 1회차**
- IBS Implant - AMI 임상교육원 / 042-719-7970  
\* **최소침습 임플란트 28기 서울 연수회 1회차**

**일**  
6/14

- 한국MEAW교정연구회 - 한국MEAW교정연구회 세미나실 / 02-3443-6876, 010-3069-7110  
**21st MEAW Advanced Course**
- 이젤치과그룹 - 서울 청담동 네오 임플란트 강의 & 실습실 / 031-373-2804  
**1기 작심 임플란트 세미나(중급편)**
- (주)바이오템 - 서울 / 010-9940-7555, 02-6278-3050  
**3인3색 초보에서 중수로 가는 하이패스 세미나**
- 부산대학교 치의학대학원 - 부산 해운대구 센텀시티 디오임플란트 본사 7층 세미나실 / 010-8426-5055  
**평생교육 프로그램**

- GAO- GAO세미나실(7호선 청담역 13번 출구) / 02-548-2877  
**GAO 21기 정규과정**
- 유한양행 - 유한양행 본사4층 대연수실 / 02-598-8254, 010-4759-0644  
**Re-Approach to Implant**
- IBS Implant - AMI 임상교육원 / 042-719-7970  
\* **최소침습 임플란트 27기 대전 연수회 2회차**
- IBS Implant - AMI 임상교육원 / 042-719-7970  
\* **최소침습 임플란트 28기 서울 연수회 2회차**

**화**  
6/16

- 메가젠- 메가젠 강남사옥 세미나실 / 010-3294-9397  
**CHAIR SIDE SOLUTION SEMINAR**

**수**  
6/17

- 메가젠- 부산치과과의사실험 / 010-8554-8379  
**CHAIR SIDE SOLUTION SEMINAR**

**목**  
6/18

- (주)한국치과임플란트연구소 - 패스트파이브 삼성3호점 세미나실 / 010-5009-3651  
**교정과 임플란트 교합 세미나**

**토**  
6/20

- KIMS 교정연구회 - 서울 종로 인사동 HDX 세미나실 10층 / 010-8944-7737  
**실전 임상 교정 마스터 코스**
- 이젤치과그룹 - 서울 서초구 서초대로 398 패스트파이브 세미나실  
**2기 작심 경영세미나**
- 대한심미치과학회 - 서울대 치병원 강의실 및 실습실 / 02-465-0167, 010-9512-1987  
**인정의 교육원 연수회 5기**
- IBS Implant - 인천치과과의사회 세미나실 8층 / 070-4063-2875  
\* **무절개 임플란트 고민 해결 및 환자가 납득할 적정 수가 받기**  
\* **screw 파절이나 풀림없이 보철할 수 있는 방법**
- IBS Implant - AMI 서울 임상교육원 / 02-466-9117  
\* **발치 즉시 특화된 매지코어 특징** \* **발치 즉시 개요와 다양한 임상 증례를 통한 식립 가이드**
- IBS Implant - AMI 서울 임상교육원 / 02-6310-6593  
\* **최소침습 임플란트 수술을 위한 새로운 술식** \* **C.M.C tech.**  
\* **B.E.B. tech.** \* **Internal Pocket tech.**

- IBS Implant - AMI 수원 임상교육원 / 031-238-2879  
\* **매지코어 기본 개념 및 연조직 형태 개선**  
\* **발치 즉시 임플란트에서 매지코어로 안정적인 예후를 얻는 방법**  
\* **가이드 시스템을 활용한 신개념 플랩리스 서저리**
- 덴탈위키 - 시청역 9번 출구 유원빌딩 1613호 덴키컴퍼니 강의장  
**실장사관학교 제 12기 모집**
- 오스템 임플란트 - 강원AIC연수센터 / 070-4626-0860  
**DIGITAL DENTISTRY**
- STM교정치과그룹 - 강변STM치과(2호선 강변역) / 02-3437-5600, 010-6428-287  
**제19회 STM교정 아카데미**
- IBS Implant - AMI 임상교육원 / 042-719-7970  
\* **최소침습 임플란트 29기 부산 연수회 1회차**
- 대한구강악안면임플란트학회 - 세종대학교 광개토관 / 02-558-5966, 02-558-5965  
**제 27회 KAOMI 종합학술대회**





# DENTAL 114

**광고문의**

· 담당자 : 황윤영 · TEL : 02-2024-9282 · FAX : 02-468-4653  
 · E-mail : yoon02cap@naver.com  
 · 계좌번호 : 우리은행 1005-887-001101 (예금주: 대한치과의사협회)

\*줄광고 : 4.4×4.0cm \*작은 BOX : 4.4×8.5cm \*큰 BOX : 9.3×8.5cm

## 기 타

**병·의원 전문직 대출**

- ★ 신용 - 병의원급 8억이상 (3.1%~)
- ★ 병원기술평가 - 신용한도 증액
- ★ 클라우드 펀딩 자금 진행가능 (7.3%~)
- ★ 담보 - 후순위 105%까지 (6.2%~)
- ★ 개인예정자금 컨설팅

DoctorNcube 김광식 이사  
**010-4552-1057**

**삼성생명 "파격" 대출**

- \* 개인이사 예정의 봉직직-신용담보, 요양급여, 신용보증기금 10억이상
- \* 신용, 매출, 소득에 따라 차등 가조회 조회기록 안남음
- \* 보험가입 없음, 취급 수수료 없음
- \* 파산, 회생신청분도 가능

김수경 (since 1996)  
**011-234-6877**

## 양도 매매 임대

**치과임대양도**

25여년 개업지, 은퇴예정 일산 마두역 뉴코아 백화점 옆 상가 실평수30평 체어4, 파노라마룸 임대,동업,양도(부동산포함) 제 조건 모두 협의가능 카톡으로 미리 연락바람

**010-5308-3457**

## 광·고·문·의

**치의신보**  
대한치과의사협회지

TEL 02)2024-9200  
 02)2024-9282 (DENTAL 114 전용)  
 FAX 02)468-4653  
 E-mail : kdapr@naver.com

광고료 수납 : 우리은행  
 계좌번호 : 1005-887-001101  
 예금주 : 대한치과의사협회

## 치의신보

1966년 12월 15일 창간

발행인: 이상훈 편집인: 김영삼 http : //www.dailydental.co.kr

주 소 서울시 성동구 광나루로 257(송정동) 대한치과의사협회 3층 치의신보

광고접수 02)2024-9290 e-mail : kdapr@naver.com

치의신보	02)2024-9200	협회 사무처	02)2024-9100
편집국	02)2024-9210	총무국	9110 재무팀 9120
구인광고	02)2024-9280	정책 1국	9130 정책 2국 9180
주소이전	02)2024-9114	사업국	9140 학술국 9150
F A X	02)468-4653	수련고시국	9155 보험국 9160
e-mail	kdanews@chol.com	홍보국	9170

**韓國專門新聞協會 會員社** 등록번호: 서울D07185호 **대한치과의사협회 발행**

# Check-Film II

Double-Sided Articulating Paper

## 40년 전통의 무광택 비닐 정밀 교합지

Check-Film은 타액이 있는 축축한 표면위에서도 정확한 마킹을 얻을 수 있는 **무광택 비닐 정밀 교합지**입니다.

- 환자의 교합면에서 교두와 접촉 관계를 확인하기 위해 안전하게 잡아당길 수 있습니다.
- 뛰어난 소성변형을 가지고 있어서, 수축되어 마킹을 변형시키지 않습니다.
- 극소로 얇은 두께와 잘 찢어지지 않으며, 손에 묻지 않습니다.
- Strip 타입이어서 사용하기 편합니다. (두께: 21 Microns)

**| 포장단위 |**

· Check-Film I 단면 (Red)	17Microns : 280Strips /box	30,000원
· Check-Film II 양면(Red/Black)	21Microns : 280Strips /box	30,000원
· Check-Film II 양면(Red/Red)	21Microns : 280Strips /box	30,000원
· Check-Film II 양면(Black/Black)	21Microns : 280Strips /box	30,000원









◀ 임상사진



**(주)신용덴탈** SHINYONG DENTAL CO. LTD.  
 TEL: 02-754-8608 / 776-5452 FAX: 02-774-7835

**Caicedo Group Inc.**  
 Made in USA

한글 주소창은 신용덴탈입니다.

(주)신용덴탈은 1983년에 설립된 수입판매 회사이며, 본사가 수입한 모든 제품은 철저한 사후관리를 제공해 드립니다.



2020.04.14 준법감시인-0843 심의필 (유효기간:2021.12.31)  
 담당부서 : 개인고객부



**우리스페셜론 의사**



**높은 대출한도**

직종 및 연소득에 따라  
**최대 3억원**  
 (연 소득의 최대 200% 인정가능)

**낮은 대출금리**

**최대 연 1.0%p**  
**우대금리 제공**

**대상고객**

- **의사** : 의사자격증을 보유한 의사고객  
 ※ 전문의, 전공의, 일반의, 봉직의, 치과의사, 한의사, 개원의, 군의관 등  
 ※ 예비의사 : (치)의대본과 3, 4 학년, (치)의학전문대학원생

**대출한도**

- **최대 3억원** (연소득의 200% 범위 내)  
 ※ 우리은행 및 다른 금융기관의 신용대출(현금서비스 포함), 보증채무 금액 등은 한도에서 차감됩니다.  
 ※ 예비의사\* 는 기본한도 3천만원으로 제한  
 \*예비의사 : 의대본과 3~4학년, 의학 전문대학원생

**상환방법 및 대출기간**

- **건별대출(만기일시상환 방식)** : 1년 이내
- **한도대출(마이너스통장 방식)** : 1년 이내
- **분할상환대출(원(리)금균등분할상환)** : **최장 5년** 이내

**중도상환해약금**

- **중도상환대출금 × 해약금율(고정금리:0.7% / 변동금리:0.6%) × (만기까지 남아있는 기간/대출기간)**  
 ※ 취급 후 3년 경과 시 또는 잔존기간 1개월 미만, 한도대출(마이너스통장)인 경우 면제

**필요서류**

- **본인확인** : 신분증 (주민등록증, 운전면허증 등)
- **직업확인** : 재직증명서 등 재직확인 서류, 사업자등록증 (증명원)
- **소득확인** : 근로소득원천징수영수증, 소득금액증명원 등
- **전문자격증** : 진위여부를 확인할 수 있는 원본 등  
 ※ 관련 협회의 홈페이지 또는 유선확인을 통해 전문자격 확인이 가능한 경우에 한하여 대출 가능합니다.  
 ※ 예비의사(의대본과 3, 4학년 / 의학전문대학원생)의 경우 재학 확인 및 부모확인 필요

**대출금리**

- **최저 연 2.10%**  
 ※ 20.04.13 기준, 1년 고정금리(연1.08%), 건별대출(만기일시상환), 대출금액 5천만원, CSS(우리은행 개인신용평점시스템) 1등급, 대출기간 1년, 최대 금리우대 연 1.0%p 적용시

**금리 산출 방법**



※ 한도대출(마이너스통장 방식) : 0.5% 가산

**우대금리**

- **최대 연 1.0%p 제공**
- 우리은행 계좌로 매월 급여(연금)이체 : **연 0.3%p**
- 우리은행 계좌로 매월 공과금 또는 아파트관리비 자동이체 : **연 0.1%p**
- 우리은행 결제계좌 우리카드(신용) 정상결제(매 3개월 50만원 이상) : **연 0.1%p**
- 자동이체 등록된 적립식예금(청약저축 포함) : **연 0.1%p**
- 타금융기관 신용대출 미보유 : **연 0.2%p**
- KCB 832점 이상 & NICE 840점 이상 : **연 0.2%p**

**부대비용**

- **인지세** : 은행과 고객님의 각 50%씩부담, 대출금액에 따라 다르게 적용, 대출금액 5천만원 이하인 경우 면제

※ 대출가능여부 및 최종대출금액은 고객신용도, 소득, 담보방식, 보유 중인 우리은행 및 다른은행 여신 등에 따라 결정됩니다.  
 ※ 대출금리는 기준금리의 변동에 따라 변경될 수 있습니다.  
 ※ 대출약정 조건에 따라 대출이자 또는 원금을 약정한 날에 납입(상환)하지 않을 경우 연체이자가 부과되며 고객신용도 하락 및 상계 등의 불이익을 당할 수 있습니다.  
 (상계: 같은 종류의 채무를 서로 가진 두사람이 서로 변제하는 대신 한쪽의 의사에 의해 같은 액수만큼 양쪽의 채무를 소멸시키는 일)  
 ※ 대출만료시점에 고객의 신용(개인신용평점, 재직, 연소득, 대출현황 및 금융거래내역 등)에 변경이 있는 경우 또는 상단의 대출 대상 조건과 부합되지 않는 경우, 대출금의 일부 또는 전부가 회수되거나 대출금리 및 상환방법이 변경 될 수 있습니다.  
 ※ 금리인하요구권 : 채무자인 고객은 본인의 신용상태에 현저한 변동이 있는 경우(승진, 직장변동, 직위변동, 소득 증가, 자산증가, 부채감소, 은행의 우수고객 선정, 개인신용평점 상승 등)에는 증빙자료를 첨부한 금리인하신청서를 은행에 제출, 금리변경을 요구할 수 있습니다. 단, 은행의 개인신용평가시스템(CSS)평가 및 고객님의 개인신용평점에 따라서 금리인하가 되지 않을 수 있습니다.  
 ※ 대출계약철회권: 본 상품은 대출계약철회권 신청이 가능합니다. 단, 대상은 대출금액 4천만원 이하만 가능합니다.  
 ※ 안내장 기재면적 제한으로 상기 상품의 필요 공시사항의 전부를 표기할 수 없으므로 가입 전 상품설명서를 참조해주시고, 자세한 내용은 가까운 영업점 또는 고객센터(1599-5000, 1588-5000)로 문의해 주시기 바랍니다.



**화양동 지점 02-461-1901**  
 [내선 310 : 이상려 차장 | 내선 311 : 이재훈 대리]





# 임플란트! 정기적인 치과관리가 중요합니다



임플란트는  
지속적인 관리가 필요합니다



지속적인 관리를 위해  
정기적인 치과 방문이 중요합니다



건강한 잇몸(치조골, 치주인대, 치은)은  
임플란트 유지에 도움이 됩니다



## 치조골을 건강하게 **인사돌**플러스

- 기존 인사돌 성분과 염증에 좋은 생약성분을 더해 개발된 특허받은 잇몸약입니다
- 치아를 지지하는 치조골(잇몸뼈)을 강화시켜 주고 항균작용을 나타냅니다
- 임플란트, 스케일링에 함께 복용하시면 더 좋습니다

